



# คู่มือ งานปกครองและความปลอดภัย นักเรียนนักศึกษา

ฝ่ายกิจการนักเรียนนักศึกษา

วิทยาลัยอาชีวศึกษาสุราษฎร์ธานี



วินัยดี



มีน้ำใจ



ปลอดภัย  
ในสถานศึกษา



พัฒนาสู่  
มืออาชีพ



บริการด้วยใจ  
ใส่ใจทุกคน

“วินัยดี มีน้ำใจ ปลอดภัยในสถานศึกษา พัฒนาสู่มืออาชีพ บริการด้วยใจ ใส่ใจทุกคน”

## คำนำ

คู่มืองานปกครองและความปลอดภัยนักเรียนนักศึกษาฉบับนี้ จัดทำขึ้นเพื่อใช้เป็นแนวทางในการดำเนินงานด้านการปกครอง การดูแลช่วยเหลือ และการส่งเสริมความปลอดภัยของนักเรียนนักศึกษา วิทยาลัยอาชีวศึกษาสุราษฎร์ธานี ให้เป็นไปอย่างมีประสิทธิภาพและเป็นระบบ

เนื้อหาในคู่มือประกอบด้วยแนวทางการปฏิบัติงาน บทบาทหน้าที่ของผู้เกี่ยวข้อง ตลอดจน ระเบียบวิทยาลัยอาชีวศึกษาสุราษฎร์ธานี ว่าด้วยการปกครอง ดูแล นักเรียนนักศึกษา พ.ศ. ๒๕๖๓ เพื่อใช้เป็นกรอบในการกำกับดูแล ส่งเสริมวินัย คุณธรรม จริยธรรม และสร้างสภาพแวดล้อมที่ปลอดภัยเอื้อต่อการเรียนรู้

งานปกครองและความปลอดภัยนักเรียนนักศึกษา หวังเป็นอย่างยิ่งว่าคู่มือฉบับนี้จะเป็นประโยชน์ต่อผู้ปฏิบัติงาน ครู บุคลากร และผู้ที่เกี่ยวข้องในการพัฒนานักเรียนนักศึกษาให้เป็นพลเมืองที่มีคุณภาพต่อไป

งานปกครองและความปลอดภัยนักเรียนนักศึกษา  
ฝ่ายกิจการนักเรียนนักศึกษา  
วิทยาลัยอาชีวศึกษาสุราษฎร์ธานี

# ส่วนที่ ๑

## ระเบียบวิทยาลัยอาชีวศึกษาสุราษฎร์ธานี

ระเบียบวิทยาลัยอาชีวศึกษาสุราษฎร์ธานี  
ว่าด้วยการปกครอง ดูแล นักเรียนนักศึกษา พ.ศ. ๒๕๖๓



ระเบียบวิทยาลัยอาชีวศึกษาสุราษฎร์ธานี  
ว่าด้วยการปกครอง ดูแล นักเรียนนักศึกษา พ.ศ. ๒๕๖๓

### หมวดที่ ๑

#### บททั่วไป

- ข้อ ๑ อาศัยอำนาจตามพระราชบัญญัติ กฎกระทรวง และระเบียบ ต่างๆ ดังนี้
- ๑.๑ พระราชบัญญัติคุ้มครองเด็ก พ.ศ. ๒๕๔๖
  - ๑.๒ กฎกระทรวงว่าด้วยความประพฤติของนักเรียน และนักศึกษา พ.ศ. ๒๕๔๘
  - ๑.๓ กฎกระทรวงว่าด้วยหลักเกณฑ์ วิธีการและเงื่อนไข ในการจัดระบบงาน และกิจกรรมในการแนะแนว ให้คำปรึกษาและฝึกอบรม แก่นักเรียน นักศึกษา และผู้ปกครอง
  - ๑.๔ ระเบียบกระทรวงศึกษาธิการว่าด้วยการลงโทษนักเรียน และนักศึกษา พ.ศ. ๒๕๔๘
  - ๑.๕ ระเบียบกระทรวงศึกษาธิการว่าด้วยเครื่องแบบนักเรียน พ.ศ. ๒๕๕๑
  - ๑.๖ ระเบียบกระทรวงศึกษาธิการว่าด้วยเครื่องแบบนักเรียน (ฉบับที่ ๒) พ.ศ. ๒๕๖๑
  - ๑.๗ ระเบียบกระทรวงศึกษาธิการว่าด้วยการไว้ทรงผมของนักเรียน พ.ศ. ๒๕๖๓
- ข้อ ๒ ระเบียบนี้เรียกว่า “ระเบียบวิทยาลัยอาชีวศึกษาสุราษฎร์ธานี ว่าด้วยการปกครอง ดูแล นักเรียน นักศึกษา พ.ศ. ๒๕๖๓”
- ข้อ ๓ ระเบียบนี้ใช้บังคับตั้งแต่ปีการศึกษา ๒๕๖๓ เป็นต้นไป
- ข้อ ๔ ให้ยกเลิก
- ๔.๑ ระเบียบวิทยาลัยอาชีวศึกษาสุราษฎร์ธานีว่าด้วยเครื่องแบบและการแต่งกายของนักเรียนนักศึกษา พ.ศ. ๒๕๖๑
  - ๔.๒ ระเบียบวิทยาลัยอาชีวศึกษาสุราษฎร์ธานีว่าด้วยหลักเกณฑ์และวิธีการพิจารณาโทษ นักเรียน นักศึกษา พ.ศ. ๒๕๖๐

**\*\*บรรดา ระเบียบ ข้อบังคับ หรือคำสั่งอื่นใดที่กำหนดไว้ในระเบียบนี้ หรือซึ่งขัดแย้งกับ ระเบียบนี้ ให้ใช้ระเบียบนี้แทน\*\***

**ข้อ ๕** ให้ผู้อำนวยการวิทยาลัย รักษาการให้เป็นไปตามระเบียบนี้ และให้มีอำนาจตีความและวินิจฉัยปัญหา เกี่ยวกับการปฏิบัติ ตามระเบียบนี้

**ข้อ ๖** ในระเบียบนี้

“วิทยาลัย” หมายความว่า วิทยาลัยอาชีวศึกษาสุราษฎร์ธานี

“ผู้อำนวยการวิทยาลัย” หมายความว่า รวมถึง ผู้อำนวยการวิทยาลัยอาชีวศึกษาสุราษฎร์ธานี หรือผู้รักษาการตำแหน่งดังกล่าว

“หัวหน้างานปกครอง” หมายความว่า ครูที่ทำหน้าที่หัวหน้างานปกครองตามระเบียบว่าด้วยการ บริหารสถานศึกษา

“ครูปกครองแผนก” หมายความว่า ครูที่ทำหน้าที่ปกครองดูแลความเรียบร้อยของนักเรียนและนักศึกษา ในแต่ละแผนกวิชา

“นักเรียน” หมายความว่า ผู้ซึ่งกำลังศึกษาระดับประกาศนียบัตรวิชาชีพ (ปวช.) หรือผู้ซึ่งลงทะเบียนเรียน กับวิทยาลัยอาชีวศึกษาสุราษฎร์ธานี ในระดับประกาศนียบัตรวิชาชีพ (ปวช.)

“นักศึกษา” หมายความว่า ผู้ซึ่งกำลังศึกษาระดับประกาศนียบัตรวิชาชีพชั้นสูง (ปวส.) หรือบุคคลซึ่ง ลงทะเบียนเรียนกับวิทยาลัยอาชีวศึกษาสุราษฎร์ธานี ในระดับประกาศนียบัตรวิชาชีพชั้นสูง (ปวส.)

“ผู้ปกครอง” หมายความว่า บิดามารดา หรือบิดาหรือมารดา ซึ่งเป็นผู้ใช้อำนาจปกครองหรือ ผู้ปกครองตามประมวลกฎหมายแพ่งและพาณิชย์ของนักเรียนและให้หมายความรวมถึงบุคคลที่นักเรียน นักศึกษาอยู่ด้วยเป็นประจำ

“คณะกรรมการ” หมายความว่า คณะกรรมการปกครองนักเรียน นักศึกษา

“การแต่งกาย” หมายความว่า การแต่งเครื่องแบบ ทรงผมของนักเรียน นักศึกษาที่ถูกต้องตามระเบียบ ว่าด้วยเครื่องแบบนักเรียน นักศึกษาของวิทยาลัยฯ

“เครื่องแบบ” หมายความว่า เสื้อ กระโปรงหรือกางเกง เข็มขัด รองเท้า ถุงเท้า กระดุม เครื่องหมายของ วิทยาลัยฯ ตามที่กำหนดไว้สำหรับนักเรียน นักศึกษาของวิทยาลัยฯ

“กระทำผิด” หมายความว่า การที่นักเรียนหรือนักศึกษาประพฤติฝ่าฝืนระเบียบข้อบังคับของ สถานศึกษา ระเบียบ ข้อบังคับของกระทรวงศึกษาธิการ หรือประพฤติฝ่าฝืนระเบียบกฎกระทรวงว่าด้วยความ ประพฤติของนักเรียนและนักศึกษา

## ส่วนที่ ๒

# เครื่องแบบนักเรียน นักศึกษา และการแต่งกาย

### หมวดที่ ๒

### เครื่องแบบนักเรียน นักศึกษา และการแต่งกาย

#### ข้อ ๗ เครื่องแบบนักเรียนระดับประกาศนียบัตรวิชาชีพ(ปวช.)

๗.๑ เสื้อ ปักชื่อวิทยาลัย ชื่อ – สกุลของนักเรียน และชื่อแผนกวิชา ที่อกเสื้อด้านขวา ด้วยไหมสีน้ำเงิน (รหัสสี ๒๔๑๖) ขนาดอักษรหนาและสูง ๖ - ๖.๗ มม. ตามรูปด้านล่าง

### วิทยาลัยอาชีวศึกษาสุราษฎร์ธานี จงรัก ภักดี อาหารและโภชนาการ

#### ตัวอย่าง การปักชื่อ/แผนกวิชา

ปักจุดปลายปักเสื้อด้านขวา สำหรับภาคเช้า สีน้ำเงินเข้ม ● และภาคบ่าย สีเหลืองเข้ม ●  
● ปวช.๑ ปัก ๑ จุด      ● ● ปวช.๒ ปัก ๒ จุด      ● ● ● ปวช.๓ ปัก ๓ จุด

#### ๗.๑.๑ นักเรียนชาย

- แบบเชิ้ตคอตั้ง สีขาวเกลี้ยงไม่มีลวดลายเนื้อผ้าไม่บางเกินควรและไม่เป็นผ้ามัน ไม่หลวมหรือรัดรูปจนเกินไป สอดชายเสื้อไว้ในกางเกงเวลาสวม เมื่อชูแขนเหนือศีรษะเสื้อไม่หลุดออกจากกางเกง

- ผ่าอกตลอด สาบพับออกนอกกว้าง ๓ - ๓.๕ เซนติเมตร ติดกระดุมสีขาว ใส กลม แบน เส้นผ่าศูนย์กลางไม่เกิน ๑ เซนติเมตร ด้านหลังไม่มีจีบ

- แขนเสื้อสั้นเหนือข้อศอก ไม่เกิน ๒ นิ้ว ปลายแขนพับเข้าด้านใน

- มีกระเป๋าดอกเสื้อด้านซ้าย ๑ ใบ กว้าง ๘ - ๑๐ เซนติเมตร ลึก ๑๐ - ๑๒ เซนติเมตร

ไม่มีฝาปิดหรือ เจาะกระเป๋

#### ๗.๑.๒ นักเรียนหญิง

- แบบคอเชิ้ต สีขาวเกลี้ยงไม่มีลวดลายเนื้อผ้าไม่บาง ตัวเสื้อปล่อยตรง ไม่เข้ารูป หรือไม่หลวมจนเกินไป สอดชายเสื้อไว้ในกระโปรงเวลาสวม เมื่อชูแขนเหนือศีรษะเสื้อไม่หลุดออกจากกระโปรง

- ผ่าอกตลอด ไหล่ไม่ตก สาบธรรมดาตลบเข้าในกว้าง ๓ เซนติเมตรไม่มีสาบหลังและไม่มีจีบ

- กระดุมโลหะขาวดูนตราวิทยาลัย ติดที่สาบเสื้อ ๔ เม็ด และที่คอปกเสื้อ ๑ เม็ด

- แขนสั้นธรรมดาพับเข้าใน ยาวเหนือรอยพับข้อศอกไม่เกิน ๒ นิ้ว

- เสื้อทับเสื้อชั้นในสีขาวเท่านั้น



### ๗.๒ กางเกง (สำหรับนักเรียนชาย หรือชุดฝึกงาน)

- กางเกงขายาวสีกรมท่า แบบสากลทรงสุภาพ ไม่รัดรูปหรือหลวมเกินไป ปลายขาพับเข้าด้านใน ขาวยาวเพียงข้อเท้าเมื่อยืนตรง วัดเส้นรอบวงปลายขาไม่น้อยกว่า ๔๕ เซนติเมตร และไม่เกิน ๕๐ เซนติเมตร ไม่มีลวดลาย และไม่เป็นผ้ามันหรือผ้ายีนส์หรือผ้าลูกฟูกหรือผ้าเวสปอยส์

- ด้านหน้าผ้าตรงติดซิปลดตลอดเท่านั้น มีจีบด้านหน้าข้างละ ๒ จีบ ขอบเอวมีห่วงขนาด ๑ เซนติเมตร กว้างขนาด ๔ - ๕ เซนติเมตร สำหรับสอดเข็มขัด

- มีกระเป๋าจาะตามแนวตะเข็บข้างละ ๑ ใบ ด้านหลังเป็นกระเป๋าจาะ

- สวมกางเกงทับขายเสื้อให้เรียบร้อย มองเห็นหัวเข็มขัดของวิทยาลัยฯ

๗.๓ กระโปรง (สำหรับนักเรียนหญิง) กระโปรงจีบรอบ(กระโปรงพริท) สีกรมท่า จีบรอบเท่า ๆ กัน กว้างไม่เกิน ๒ เซนติเมตร ความยาวคลุมเข่า (ใต้สะบ้าหัวเข่าลงไปประมาณ ๕ - ๘ เซนติเมตร)

๗.๔ เข็มขัด สายหนังเรียบสีดำไม่มีลวดลาย กว้าง ๓.๕ เซนติเมตร ปลอกสีเดียวกันกับเข็มขัด กว้าง ๑ เซนติเมตร สำหรับสอดปลายเข็มขัด

### ๗.๕ รองเท้าและถุงเท้า

- นักเรียนชาย รองเท้าหนังหรือผ้าใบสีดำล้วน หุ้มส้น เชือกผูกสีดำ ข้างละ ๔-๖ รู ทรงสุภาพ ไม่มีลวดลาย เมื่อสวมหุ้มเหยียบส่วนที่หุ้มส้นถุงเท้าสีดำ ไม่มีลวดลาย ความยาวไม่น้อยกว่า ๑๒ ซม.

- นักเรียนหญิง รองเท้าหนังแบบหุ้มส้น หุ้มปลายเท้า (รองเท้าคัทชู) สีดำไม่มีลวดลายสายรัดหรือผูกเชือกมีสันหนา ไม่แหลมเล็ก สูง ๒.๕ - ๓ ซม. ไม่สวมถุงเท้าหรือสร้อยข้อเท้า

### ข้อ ๘ เครื่องแบบนักศึกษาระดับประกาศนียบัตรวิชาชีพชั้นสูง (ปวส.)

#### ๘.๑. เสื้อ

##### ๘.๑.๑ นักศึกษาชาย

- แบบเชิ้ตคอตั้ง สีขาวเกลี้ยงไม่มีลวดลาย ไม่บางเกินควรและไม่เป็นผ้ามัน ไม่หลวมหรือรัดรูปจนเกินไป สอดชายเสื้อไว้ในกางเกงเวลาสวม เมื่อชูแขนเหนือศีรษะเสื้อไม่หลุดออกจากกางเกง

- ผ่าอกตลอด สาบพับออกนอกกว้าง ๓ - ๓.๕ เซนติเมตร ติดกระดุมสีขาว ไส้กลม แบบเส้นผ่าศูนย์กลางไม่เกิน ๑ เซนติเมตร ด้านหลังไม่มีจีบ

- แขนเสื้อสั้นเหนือข้อศอก ไม่เกิน ๒ นิ้ว ปลายแขนพับเข้าด้านใน
- มีกระเป๋าดอกเสื้อด้านซ้าย ๑ ใบ กว้าง ๘ – ๑๐ เซนติเมตร ลึก ๑๐ – ๑๒ เซนติเมตร ไม่มีฝาปิดหรือ เจาะกระเป๋

- ติดเข็มเครื่องหมายของวิทยาลัยอาชีวศึกษาสุราษฎร์ธานี ป้ายชื่อ-สกุล แผนกวิชา/สาขาวิชา ภาษาไทย เป็นโลหะดำไว้ใต้เครื่องหมายวิทยาลัยฯ ที่อกเสื้อด้านขวา (ในกรณีสวมเสื้อสุท ให้ติดเครื่องหมายและป้ายชื่อที่เสื้อสุท)

#### ๘.๑.๒ นักศึกษาหญิง

- แบบคอเชิ้ต สีขาวเกลี้ยงไม่มีลวดลาย เนื้อผ้าไม่บาง ตัวเสื้อปล่อยตรง ไม่เข้ารูป หรือหลวมจนเกินไป สอดชายเสื้อไว้ในกระโปรงเวลาสวม เมื่อชูแขนเหนือศีรษะเสื้อไม่หลุดออกจากกระโปรง
- ผ่าอกตลอด ไหล่ไม่ตก สาบธรรมดาดตาหลบเข้าในกว้าง ๓ เซนติเมตร ไม่มีสาบหลังและไม่มีจีบ
- กระดุมโลหะขาวดุนตราวิทยาลัยฯ ติดที่สับเสื้อ ๔ เม็ด และที่คอปกเสื้อ ๑ เม็ด
- แขนสั้นธรรมดาพับเข้าใน ยาวเหนือรอยพับข้อศอกไม่เกิน ๒ นิ้ว
- เสื้อทับเสื้อชั้นในสีขาวเท่านั้น
- ติดเข็มเครื่องหมายของวิทยาลัยอาชีวศึกษาสุราษฎร์ธานี ป้ายชื่อ-สกุล แผนกวิชา/สาขาวิชา ภาษาไทย เป็นโลหะสีดำไว้ใต้เครื่องหมายที่อกเสื้อด้านขวา (ในกรณีสวมเสื้อสุท ให้ติดเครื่องหมายและป้ายชื่อที่เสื้อสุท)

### ไอลวิน เกื้อการย์

การจัดการโลจิสติกส์และซัพพลายเชน

#### ตัวอย่างป้ายชื่อ



## ๘.๒ กางเกง (สำหรับนักศึกษาชาย หรือชุดฝึกงาน)

- กางเกงขายาวสีกรมท่า แบบสากลทรงสุภาพ ไม่รัดรูปหรือหลวมเกินไป ปลายขาพับเข้าด้านใน ขายาวเพียงข้อเท้าเมื่อยืนตรง วัดเส้นรอบวงปลายขาไม่น้อยกว่า ๔๕ เซนติเมตร และไม่เกิน ๕๐ เซนติเมตร ไม่มีลวดลาย และไม่เป็นผ้ามันหรือผ้ายีนส์หรือผ้าลูกฟูกหรือผ้าเวสปอยส์

- ด้านหน้าผ้าตรงติดซีปตลอดเท่านั้น มีจีบด้านหน้าข้างละ ๒ จีบ ขอบเอวมีหัวงาขนาด ๑ เซนติเมตร กว้างขนาด ๔ - ๕ เซนติเมตร สำหรับสอดเข็มขัด

- มีกระเป๋าจะตามแนวตะเข็บข้างละ ๑ ใบ ด้านหลังเป็นกระเป๋าจะ

- สวมกางเกงทับขายเสื้อให้เรียบร้อย มองเห็นหัวเข็มขัดของวิทยาลัยฯ

๘.๓ กระโปรง (สำหรับนักศึกษาหญิง) -สีกรมท่า ทรงเอ จีบทวิศ หน้า - หลัง (รอบต้นขาและปลายกระโปรงกว้างกว่ารอบสะโพกล่าง) ทวิศสูงจากชายกระโปรงขึ้นไป ๒๕ เซนติเมตร ความยาวคลุมเข่า (ใต้สะบ้าหัวเข่า ลงไปประมาณ ๕ - ๘ เซนติเมตร)

๘.๔ เข็มขัด สายหนังเรียบสีดำไม่มีลวดลาย กว้าง ๓.๕ เซนติเมตร ปลอกสีเดียวกันกับเข็มขัด กว้าง ๑ เซนติเมตร สำหรับสอดปลายเข็มขัด

## ๘.๕ รองเท้าและถุงเท้า

- นักศึกษาชาย รองเท้านักศึกษาสีดำล้วน หุ้มส้น เชือกผูกสีดำ ข้างละ ๔-๖ รู ทรงสุภาพ ไม่มีลวดลาย เมื่อสวมห้ามเหยียบส่วนที่หุ้มส้นถุงเท้าสีดำ ไม่มีลวดลาย ความยาวไม่น้อยกว่า ๑๒ ซม.

- นักศึกษาหญิง รองเท้านักศึกษาแบบหุ้มส้น หุ้มปลายเท้า (รองเท้านักศึกษา) สีดำไม่มีลวดลายสายรัดหรือผูกเชือกมีส้นหนา ไม่แหลมเล็ก สูง ๒.๕ - ๓ ซม. ไม่สวมถุงเท้าหรือสร้อยข้อเท้า

ข้อ ๙ ทรงผม (ระดับปวช.และ ปวส.) นักเรียน นักศึกษา ต้องปฏิบัติตามเกี่ยวกับการไว้ทรงผม ดังนี้

๙.๑ นักเรียน นักศึกษาชาย จะไว้ผมสั้นหรือผมยาวก็ได้ กรณีไว้ผมยาวด้านข้าง ด้านหลังต้องยาวไม่เลยตีนผม ด้านหน้าและกลางศีรษะให้เป็นไปตามความเหมาะสมและมีความเรียบร้อย(ผมรองทรงสุภาพ)

๙.๒ นักเรียน นักศึกษาหญิงจะไว้ผมสั้นหรือผมยาวก็ได้

(๑) กรณีไว้ผมสั้น ตัดผมตรงสั้นเสมอต้นคอ ไม่สูงกว่าติงหู และไม่ยาวกว่าขอบล่างของปกคอเสื้อ ไม่ชอย หรือสไลด์ผม

(๒) กรณีไว้ผมยาวให้เป็นไปตามความเหมาะสมและรวบให้เรียบร้อยด้วยยางรัดผมสีดำ (กรณีติดตาข่ายให้ใช้สีดำ หรือใช้โบว์ ริปบิ้น สีดำ)

๙.๓ นักเรียน นักศึกษา ต้องห้ามปฏิบัติตน ดังนี้

(๑) ตัดผม

(๒) ย้อมสีผมให้ผิดไปจากเดิม

(๓) ไว้หนวดหรือเครา

(๔) การกระทำอื่นใดซึ่งไม่เหมาะสมกับสภาพการเป็นนักเรียน เช่น การตัดแต่งทรงผมเป็นรูปทรงสัญลักษณ์หรือเป็นลวดลาย

ข้อ ๑๐ เครื่องประดับ เล็บ และอื่นๆ(ระดับปวช.และ ปวส.)

๑๐.๑ ห้ามใส่ต่างหู แหวน กำไล สร้อยข้อมือ สร้อยคอ กิ๊พติดผมหลากสีหรือเครื่องประดับทุกชนิด

๑๐.๒ ในกรณีที่ต้องสวมวัดถุยมงคล อนุโลมให้เป็นสร้อยคอโลหะ สีเงิน (สเตลเลส) ไม่เกิน ๑ เส้น เมื่อแขวนต้องอยู่ด้านในเสื้อ ความยาวให้ต่ำกว่ากระดุมเสื้อที่หน้าอกเม็ดบน

๑๐.๓ นาฬิกาข้อมือ สายเป็นโลหะหรือหนังสีดำ สีน้ำตาล สีขาว ไม่มีลวดลาย

- ๑๐.๔ เล็บไว้วางไม่เกินปลายนิ้ว ไม่ตกแต่งสีใด ๆ  
 ๑๐.๕ ห้ามแต่งหน้า ทาปาก ปิดแก้ม กั้นคิ้ว ต่อขนตา ต่อผม  
 ๑๐.๖ ห้ามสักตามส่วนต่าง ๆ ของร่างกายที่สามารถมองเห็นได้ชัดเจน  
 ๑๐.๗ นักเรียน นักศึกษาชายห้ามเจาะหู นักเรียน นักศึกษาหญิงห้ามเจาะหูเกินข้างละ ๑ รู  
 ๑๐.๘ ห้ามเจาะลิ้นหรือส่วนต่างๆ ของร่างกายและห้ามใส่หมุดหรือวัสดุตกแต่งใดๆ

### ข้อ ๑๑ ชุดพลศึกษาหรือชุดกิจกรรม (ระดับปวช.และ ปวส.)

๑๑.๑ เสื้อีตามแบบและสีของวิทยาลัย ปักชื่อ-สกุล และแผนก ด้วยไหมสีขาว ขนาดอักษรหนาและสูง ๖-๖.๗ มม. ทางด้านขวา

๑๑.๒ กางเกงตามแบบและสีของวิทยาลัย

๑๑.๓ รองเท้าพลศึกษาให้ใช้รองเท้าผ้าใบหุ้มส้นสีขาวล้วนหรือสีดำล้วน ไม่มีลวดลาย มีเชือกผูกสีเดียวกับรองเท้าสวมถุงเท้าสีเดียวกับรองเท้าไม่มีลวดลาย ความยาวถุงเท้าไม่น้อยกว่า ๑๒ ซม.



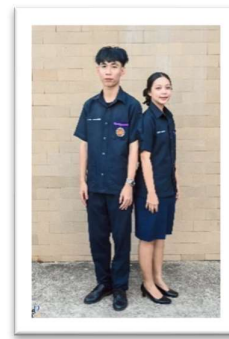
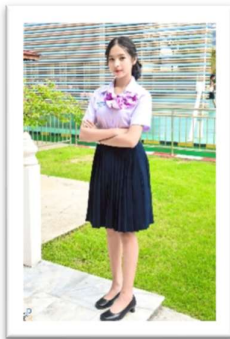
### ข้อ ๑๒ ชุดปฏิบัติงาน (ระดับปวช.และ ปวส.)

แบบและสีตามที่แผนกวิชากำหนดและได้ขออนุญาตวิทยาลัยฯ ใช้เป็นชุดปฏิบัติงานโดยกำหนดวันให้นักเรียนนักศึกษาสวมใส่ เสื้อีต้องไม่มีภาพหรือลวดลายใดๆ เขียนหรือพิมพ์นอกเหนือจากที่ขออนุญาตวิทยาลัยฯ

แผนกวิชาการจัดการโลจิสติกส์

แผนกวิชาการโรงแรม

แผนกวิชาธุรกิจดิจิทัลฯ



แผนกวิชาธุรกิจคหกรรม



แผนกวิชาวิจิตรศิลป์/ออกแบบ/ดิจิทัลกราฟิก



แผนกวิชาการตลาด



แผนกวิชาการท่องเที่ยว



ชุดปฏิบัติงานของแผนกอาหารและโภชนาการ

ระดับ ปวช.๒



ระดับ ปวช.๓



ระดับ ปวส.๑



ระดับ ปวส.๒



## ชุดชื้อของเซฟอาหาร ระดับ ปวส.



## ข้อ ๑๓ ชุดลูกเสือและเนตรนารี(ระดับปวช.๑)

## ๑๓.๑ เครื่องแบบลูกเสือวิสามัญ

(๑) หมวก แบบทรงอ่อนสีเขียว ประดับตราหน้าหมวกรูปตราคณะลูกเสือแห่งชาติ ทำด้วยโลหะสีทองเวลาสวมให้ตราหน้าหมวกอยู่เหนือคิ้วซ้าย

(๒) เสื้อี แบบคอพับสี kaki แขนสั้นเนื้อสอ กว้างตลอด ออกเสื้อีทำเป็นสาบกว้าง ๓.๕ เซนติเมตร มีดุมเนื้อเข้มขัด ๔ เม็ด ออกมีกระเป่าข้างละ ๑ กระเป่า มีแถบกึ่งกลางตามทางดิ่ง ปกรูมน ชายกลางแหลม เจาะรั้งดุมกึ่งกลาง ๑ ดุม ประดับอินทธรณูสีเขียวเหนือบ่าทั้งสองข้าง ด้านไหล่กว้าง ๓.๕ เซนติเมตร ด้านคอกว้าง ๒.๕ เซนติเมตร การแต่งกายเครื่องแบบให้สอดชายเสื้อีไว้ในกางเกง

(๓) อินทธรณู ด้านบนอินทธรณูมีกระดุมสีเดียวกับเสื้อี ปลายอินทธรณูมีอักษร “ล.ว.” สีเหลือง

(๔) ผ้าผูกคอ ใช้ผ้าสีเขียว รูปสามเหลี่ยมหน้าจั่ว ด้านฐาน ๑๐๐ เซนติเมตร ด้านตั้ง ๗๕ เซนติเมตร ติดเครื่องหมายจังหวัดสุราษฎร์ธานี

(๕) กางเกง ทำด้วยผ้าสี kaki ขาสั้นเนื้อเข้าประมาณ ๕ เซนติเมตร ส่วนกว้างของขากางเกง เมื่อยืนตรงห่างจากขาตั้งแต่ ๘ - ๑๒ เซนติเมตร ปลายขาพับกว้าง ๕ เซนติเมตร ผ่าตรงส่วนหน้า ใช้ดุมหรือชิป ขนาดย่อมซ่อนไว้ข้างใน มีกระเป่าตามแนวตะเข็บข้างละ ๑ กระเป่า และมีหูร้อยเข็มขัดยาวไม่เกิน ๖ เซนติเมตร กว้าง ๑ เซนติเมตร

(๖) เข็มขัด สายทำด้วยหนังสีน้ำตาล กว้างไม่เกิน ๓ เซนติเมตร หัวชนิดหัวขัด ทำด้วยโลหะสีทอง มีลายคุณรูปตราคณะลูกเสือแห่งชาติภายในกรอบข้อซัยพทุกซ์

(๗) ถุงเท้า ชนิดยาวสี kaki พับขอบไว้ได้เข้า ใต้พับขอบมีรอยรัดถุง ติดพู่สีแดงข้างละ ๑ พู่

(๘) รองเท้า ผ้าใบสีน้ำตาลแก่ ไม่มีลวดลาย หุ้มสันชนิดมีเชือกผูก

## ๑๓.๒ เครื่องแบบเนตรนารีวิสามัญ

(๑) หมวก แบบปีกแคบ ทำด้วยผ้าสีเขียวแก่ มีตราหน้าหมวกรูปเครื่องหมายเนตรนารี ทำด้วยโลหะสีทอง ปีกด้านข้างพับขึ้น ปีกหมวกด้านหลังเป็นชายซ้อนกันพับขึ้น ติดดุมหุ้มผ้าสีเดียวกัน

(๒) เสื้อี แบบคอพับสีเขียวแก่ แขนสั้นเนื้อสอ กว้างตลอด ออกเสื้อีทำเป็นสาบกว้าง ๓.๕ เซนติเมตร มีดุมเนื้อเข้มขัด ๔ เม็ด ออกมีกระเป่าข้างละ ๑ กระเป่า มีแถบกึ่งกลางตามทางดิ่ง ปกรูมน เจาะรั้งดุม กึ่งกลาง

๑ ดุม ประดับอินทรีรูปสี่เหลี่ยมหน้าปัดทั้งสองข้าง ด้านใหญ่กว้าง ๓.๕ เซนติเมตร ด้านคอกกว้าง ๒.๕ เซนติเมตร ปลายอินทรีรูปเครื่องหมายเนตรนารีสีเหลือง การแต่งกายเครื่องแบบให้สอดคล้องเสื้อไว้ในกระโปรง

(๓) อินทรีรูป ด้านบนอินทรีรูปมีกระดุมสีเดียวกับเสื้อ ปลายอินทรีรูปมีอักษร “น.น.” สีเหลือง

(๔) ผ้าผูกคอ ใช้ผ้าสีเขียว รูปสามเหลี่ยมหน้าจั่ว ด้านฐาน ๑๐๐ เซนติเมตร ด้านตั้ง ๓๕ เซนติเมตร ติดเครื่องหมายจังหวัดสุราษฎร์ธานี

(๕) กระโปรง ด้วยผ้าสีเขียวแก่ ยาวเสมอเข่า ด้านหน้าและด้านหลังพับเป็นกลีบ หันออกด้านข้างๆ ละ ๑ กลีบ

(๖) เข็มขัด สายทำด้วยหนังสีดำ กว้างไม่เกิน ๓ เซนติเมตร หัวรูปสี่เหลี่ยมผืนผ้าทำด้วยโลหะสีทอง มีลายคุณรูปเครื่องหมายเนตรนารี

(๗) ถุงเท้า สีขาวไม่มีลวดลาย พับสั้นเพียงข้อเท้า

(๘) รองเท้า ผ้าใบสีดำ ไม่มีลวดลาย มีเชือกผูก



ข้อ ๑๔ กระเป๋าสำหรับใส่หนังสือ อุปกรณ์การเรียน

ให้ใช้ตามแบบที่วิทยาลัยจัดทำ(ถ้ามี) ในกรณีที่วิทยาลัยยังไม่ได้จัดทำ อนุโลมให้ใช้กระเป๋าหนัง กระเป๋าเป้ หรือกระเป๋าผ้า สีดำ/กรมท่า/น้ำตาล ไม่มีลวดลาย ไม่อนุญาตให้ใช้กระเป๋าแฟชั่น หรือกระเป๋าของสถานศึกษาอื่น

## ส่วนที่ ๓

### การควบคุมความประพฤตินักเรียน

#### หมวดที่ ๓

#### การควบคุมความประพฤตินักเรียน

- ข้อ ๑๕** ให้มีคณะกรรมการปกครองนักเรียน นักศึกษาที่ผู้อำนวยการวิทยาลัย แต่งตั้งประกอบด้วย
- ๑๕.๑ รองผู้อำนวยการวิทยาลัยฝ่ายพัฒนากิจการนักเรียน นักศึกษา เป็นประธานกรรมการ
  - ๑๕.๒ ครูปกครองแผนก เป็นกรรมการ
  - ๑๕.๓ หัวหน้างานแนะแนว เป็นกรรมการ
  - ๑๕.๔ หัวหน้างานปกครอง เป็นกรรมการและเลขานุการ.
  - ๑๕.๕ หัวหน้างานครูที่ปรึกษา เป็นกรรมการและผู้ช่วยเลขานุการ
- ข้อ ๑๖** คณะกรรมการปกครองนักเรียน นักศึกษามีอำนาจหน้าที่ดังต่อไปนี้
- ๑๖.๑ ดำเนินการสืบสวน สอบสวน และรวบรวมพยานหลักฐานกรณีนักเรียน นักศึกษาถูกกล่าวหากระทำความผิด
  - ๑๖.๒ พิจารณาเสนอระดับการลงโทษนักเรียน นักศึกษา
  - ๑๖.๓ เสนอแก้ไข ปรับปรุง ระเบียบหลักเกณฑ์ ว่าด้วยการตัดคะแนนความประพฤติเพื่อพิจารณาการลงโทษนักเรียนและนักศึกษา
  - ๑๖.๓ ให้คณะกรรมการจำนวนไม่น้อยกว่า ๓ คน ดำเนินการสืบสวน สอบสวน พยานบุคคลพยานเอกสารที่เกี่ยวข้องตามข้อกล่าวหา
  - ๑๖.๔ ให้คณะกรรมการแจ้งให้นักเรียน นักศึกษาที่ถูกกล่าวหาว่ากระทำความผิด มีโอกาสให้การแก้ข้อกล่าวหา และนำสืบพยานหลักฐาน แก้ข้อกล่าวหาเป็นลายลักษณ์อักษรก่อนพิจารณาเสนอระดับการลงโทษนักเรียน นักศึกษา
  - ๑๖.๕ พิจารณาข้อเท็จจริง พยานหลักฐาน สรุปความเห็นระดับการลงโทษต่อผู้อำนวยการวิทยาลัย
  - ๑๖.๖ การประชุมพิจารณาโทษนักเรียน นักศึกษาต้องมีคณะกรรมการเข้าร่วมประชุมไม่น้อยกว่า ๒ ใน ๓ ของคณะกรรมการทั้งหมด
  - ๑๖.๗ การพิจารณาลงโทษนักเรียน นักศึกษา ต้องมีการดำเนินการสืบสวนสอบสวนของคณะกรรมการปกครองนักเรียน นักศึกษา ก่อน เว้นแต่นักเรียน นักศึกษา ให้การรับสารภาพเป็นหนังสือว่าได้กระทำความผิดตามที่ถูกกล่าวหา
- ข้อ ๑๗** โทษที่จะลงโทษแก่นักเรียนหรือนักศึกษาที่กระทำความผิด มี ๔ สถาน ดังนี้
- ๑๗.๑ ว่ากล่าวตักเตือน
  - ๑๗.๒ ทำทัณฑ์บน

๑๗.๓ ตัดคะแนนความประพฤติ

๑๗.๔ ทำกิจกรรมเพื่อให้ปรับเปลี่ยนพฤติกรรม

**ข้อ ๑๘** ผู้มีอำนาจสั่งตัดคะแนนความประพฤติได้แก่

๑๘.๑ ผู้อำนวยการวิทยาลัย สั่งตัดคะแนนความประพฤติได้ ครั้งละไม่เกิน ๓๐ คะแนน

๑๘.๒ รองผู้อำนวยการวิทยาลัย, หัวหน้างานปกครองสั่งตัดคะแนนความประพฤติได้ครั้งละไม่เกิน ๒๐ คะแนน

๑๘.๓ คณะกรรมการปกครองกลาง สั่งตัดคะแนนความประพฤติได้ ครั้งละไม่เกิน ๑๐ คะแนน

๑๘.๔ ครูและคณะกรรมการปกครองแผนกสั่งตัดคะแนนความประพฤติได้ ครั้งละไม่เกิน ๕ คะแนน

**ข้อ ๑๙** การลงโทษนักเรียนนักศึกษา ให้ลงโทษตามระดับโทษ ดังนี้

๑๙.๑ การว่ากล่าวตักเตือน ใช้ในกรณีนักเรียน หรือนักศึกษากระทำความผิดไม่ร้ายแรง

๑๙.๒ ตัดคะแนนความประพฤติ

๑๙.๓ ทำกิจกรรมเพื่อให้ปรับเปลี่ยนพฤติกรรม

(ก) ทำกิจกรรมภายในวิทยาลัย จำนวน ๑ ชั่วโมง ต่อ ๑ คะแนนที่ถูกตัด

(ข) ทำกิจกรรมภายนอกสถานศึกษา (พักการเรียน)

(ค) เปลี่ยนสถานศึกษา

๑๙.๔ การทำทัณฑ์บน ใช้ในกรณีนักเรียนนักศึกษาที่กระทำผิดในกรณีดังต่อไปนี้

(ก) ประพฤติตนไม่เหมาะสมกับสภาพนักเรียน นักศึกษา ตามกฎกระทรวงว่าด้วย

ความประพฤติ นักเรียนและนักศึกษา พ.ศ. ๒๕๔๘

(ข) ทำให้เสื่อมเสียชื่อเสียงเกียรติศักดิ์ของวิทยาลัย

(ค) ฝ่าฝืนระเบียบของวิทยาลัย

(ง) ได้รับโทษว่ากล่าวตักเตือนมาแล้วหลายครั้ง แต่ยังไม่เข็ดหลาบ

(จ) ก่อเหตุวิวาทหรือทำร้ายร่างกายกันสถานเบา

(ฉ) เล่นการพนัน

(ช) ก่อเหตุความผิดอื่นที่คณะกรรมการปกครองกลางมีดุลพินิจจะควบคุมไม่ให้ก่อเหตุซ้ำ

๑๙.๕ ทำกิจกรรมเพื่อให้ปรับเปลี่ยนพฤติกรรม (**พักการเรียน**) ใช้ในกรณีนักเรียน นักศึกษาที่กระทำผิดในกรณีดังต่อไปนี้

(ก) ก่อเหตุความผิดทั่วไปจนถูกหักคะแนนความประพฤติสะสมถึง ๓๐ คะแนน ภายในเทอมเดียวกันโดยไม่มีหลักฐานการบำเพ็ญประโยชน์มาบรรเทาคะแนนความผิดเดิม

(ข) ก่อเหตุความผิดที่เคยถูกทำทัณฑ์บนมาแล้ว

(ค) ก่อเหตุวิวาทหรือทำร้ายร่างกายกันจนเกิดการบาดเจ็บเล็กน้อยถึงปานกลาง

(ง) ก่อเหตุเกี่ยวข้องกับยาเสพติดในสถานศึกษา

(จ) ก่อเหตุความผิดอื่นที่คณะกรรมการปกครองกลางมีดุลพินิจแล้วว่าควรให้ผู้ปกครองนำกลับไป ปรับปรุงพฤติกรรมอย่างใกล้ชิด

**หมายเหตุ** ยึดแนวทางตามพระราชบัญญัติคุ้มครองเด็ก พ.ศ. ๒๕๔๖ มาตรา ๔๔ ให้ผู้ปกครองมีส่วนดูแลและอบรมบุตรหลานอย่างใกล้ชิด

๑๙.๖ ทำกิจกรรมเพื่อให้ปรับเปลี่ยนพฤติกรรม (**ย้ายสถานศึกษา**) ใช้ในกรณีนักเรียน นักศึกษาที่กระทำผิดในกรณีดังต่อไปนี้

(ก) ก่อเหตุวิวาทหรือทำร้ายร่างกายกันขั้นร้ายแรง

(ข) พกพาหรือจำหน่ายหรือเสพยาเสพติดร้ายแรง

(ค) ก่อเหตุความผิดร้ายแรงอื่น จนถูกพิจารณาหักคะแนนความประพฤติจากการก่อเหตุนี้ ในระดับ ๓๐ คะแนน ซึ่งคณะกรรมการปกครองกลางมีดุลพินิจแล้วว่าควรส่งต่อให้สถานศึกษาอื่นให้การอบรม สั่งสอน ต่อไป

**ข้อ ๒๐** การตัดคะแนนความประพฤติ นักเรียน นักศึกษา ตามกฎกระทรวง กำหนดความประพฤติของนักเรียน และนักศึกษา พ.ศ.๒๕๔๘ ให้ตัดคะแนนความประพฤติได้ดังนี้

๒๐.๑ ความผิดที่ต้องลงโทษตัดคะแนน ๕ คะแนน

- (ก) ทรงผมผิดระเบียบ
- (ข) เสื้อผ้า / เสื้อไม่เป็นไปตามระเบียบกำหนด
- (ค) ไม่สวมเสื้อทับใน (นักเรียน นักศึกษา หญิง)
- (ง) กระโปรง / กางเกง ผิดระเบียบ
- (จ) ไม่มีเข็มขัดวิทยาลัย / ใช้เข็มขัดของสถาบันอื่น
- (ฉ) เจาะหู ใส่เครื่องประดับหู
- (ช) รองเท้า / ถุงเท้า ผิดระเบียบ
- (ซ) ไม่แสดงบัตรประจำตัวนักเรียน นักศึกษา
- (ณ) หนีเรียนหรือออกนอกสถานศึกษา โดยไม่ได้รับอนุญาตในช่วงเวลาเรียน

๒๐.๒ ความผิดที่ต้องลงโทษตัดคะแนน ๑๐ คะแนน

- (ก) ให้เพื่อนยืมเสื้อนักเรียน นักศึกษา หรือใช้เสื้อผู้อื่นสวมใส่ เข้ามาภายในวิทยาลัย
- (ข) มีอุปกรณ์การพนันไว้ในครอบครอง
- (ค) ใช้โทรศัพท์ ส่งคอมออนไลน์ ขณะทำกิจกรรมหน้าเสาธง
- (ง) ขาดวัฒนธรรมอันดีในการรักษาความสะอาด ความสวยงาม เป็นระเบียบเรียบร้อยของวิทยาลัย
- (จ) พาเพื่อนที่แต่งกายไม่สุภาพเรียบร้อยเข้ามาภายในวิทยาลัย
- (ฉ) แสดงกิริยาวาจามารยาทไม่สุภาพต่อครูผู้สอน บุคลากรทางการศึกษา นักเรียนนักศึกษา

ร่วมสถาบัน และบุคคลภายนอก

(ข) ขับขี่รถจักรยานยนต์หรือรถยนต์ ประพฤติผิดกฎจราจร เช่น ไม่สวมหมวกนิรภัยขณะขับขี่ หรือซ้อนรถจักรยานยนต์ จอดรถในบริเวณห้ามจอดหรือเวลาห้ามจอด ฯลฯ

- (ข) แต่งเครื่องแบบของวิทยาลัย เข้าร้านเกมส์ ร้านสีกาย ตู้/ร้านคาราโอเกะ ร้านจำหน่ายสุรา เป็นต้น
- (ณ) จับกลุ่มมั่วสุมภายในและภายนอกวิทยาลัย

๒๐.๓ ความผิดที่ต้องลงโทษตัดคะแนน ๑๕ คะแนน

- (ก) เข้าไปในสถานที่ไม่เหมาะสมกับสภาพนักเรียน นักศึกษา หรือในที่วิทยาลัยสั่งห้าม
- (ข) เจตนาอำพราง ปกปิด แจ้งเท็จ ช่วยเหลือบุคคลผู้กระทำความผิด
- (ค) อยู่ในกลุ่มทะเลาะวิวาท ทั้งภายในและภายนอกวิทยาลัย
- (ง) ร่วมอยู่ในกลุ่มเล่นการพนันทั้งภายในและภายนอกวิทยาลัย
- (จ) ทำให้เกิดรอยเปื้อน หรือขีดเขียนแผ่นพื้น ผนัง ทรัพย์สินของทางราชการ
- (ฉ) แอบอ้างปิดบังตนเอง โยนความผิดให้ผู้อื่นหรือองค์กรอื่นได้รับความเสียหาย
- (ช) สักลายผิวหนังนอกร่มผ้าที่เห็นชัดเจน
- (ซ) ความผิดอื่น ๆ ตามที่วิทยาลัยเห็นสมควร

๒๐.๔ ความผิดที่ต้องลงโทษตัดคะแนน ๒๐ คะแนน

- (ก) ลบหลู่ครูผู้สอน

(ข) ฝ่าฝืน ขัดแย้ง ไม่ปฏิบัติตามคำสั่งของวิทยาลัย หรือประพฤติตนไม่เหมาะสมกับสภาพของการเป็นนักเรียน นักศึกษา

(ค) ประพฤติตนในทำนองชู้สาว หรือเกี่ยวข้องคำประเวณี อันทำให้เป็นที่เสียชื่อเสียงแก่วิทยาลัย

(ง) ยินยอมให้บุคคลอื่นใช้เครื่องแบบต่างๆหรือบัตรประจำตัวนักเรียน นักศึกษาของตนเองไปในทางไม่ชอบ

(จ) สแกนบัตรประจำตัวนักเรียน นักศึกษา แทนเพื่อน

(ฉ) แอบอ้างเอาชื่อวิทยาลัยไปดำเนินการโดยไม่ได้รับอนุญาตจนเกิดความเสียหาย

(ช) สูบบุหรี่ในขณะที่ชดนักเรียน นักศึกษา ชุดฝึกงาน ชุดพลศึกษา ทั้งภายในและภายนอกวิทยาลัย

(ซ) เสพสุรา ของมีเมา สารเสพติดให้โทษ ทั้งภายในและภายนอกวิทยาลัย

(ฌ) เล่นการพนัน จัดให้มีการเล่นการพนัน หรือมีส่วนร่วมในการพนันทั้งภายในและภายนอกวิทยาลัย

(ญ) รวมกลุ่มหยุดเรียนหรือก่อความไม่สงบให้เกิดขึ้นทั้งภายในและภายนอกวิทยาลัย

(ฎ) ก่อเหตุทะเลาะวิวาทโดยไม่ใช้อาวุธ เป็นเหตุให้ผู้อื่นได้รับบาดเจ็บ

(ฏ) ออกนอกสถานที่พักเวลากลางคืน เพื่อเที่ยวเตร่หรือรวมกลุ่ม อันเป็นการสร้างความออกนอกสถานที่พักเวลากลางคืน เพื่อเที่ยวเตร่หรือรวมกลุ่ม อันเป็นการสร้างความเดือดร้อนให้แก่ตนเองหรือผู้อื่น

๒๐.๔ ความผิดที่ต้องลงโทษตัดคะแนน ๓๐ คะแนน

(ก) เสพสุราหรือของมีเมา ทั้งภายในและภายนอกวิทยาลัย จนอยู่ในสภาพที่ไม่สามารถควบคุมตัวเองได้ ทำให้เสื่อมเสียเกียรติและศักดิ์ศรีของวิทยาลัย หรือก่อความเดือดร้อนแก่ผู้อื่น

(ข) บังคับ ชูเชิญ ยุยง ส่งเสริม หรือชักชวนเพื่อนนักเรียน นักศึกษาหรือบุคคลภายนอกก่อความไม่สงบ

(ค) บังคับ ชูเชิญ กล่าวคำอาฆาต ให้เพื่อนนักเรียน นักศึกษา กระทำการใดๆ โดยเพื่อนนักเรียน นักศึกษา ไม่ได้สมัครใจ

(ง) ทำลายทรัพย์สินของวิทยาลัยโดยเจตนา ทำให้เกิดความเสียหายอย่างร้ายแรง

(จ) ก่อความเดือดร้อนแก่ผู้อื่น หรือกระทำการก่อให้เกิดความเสียหายอย่างร้ายแรง

(ฉ) ก่อเหตุทะเลาะวิวาทโดยใช้อาวุธ กับเพื่อนนักเรียน นักศึกษา หรือบุคคลอื่นทั้งภายในและภายนอกวิทยาลัย

(ช) ทำร้ายบุคคลอื่น หรือกระทำตนเป็นอันธพาล ขาดคุณธรรมและมนุษยธรรม

(ซ) ใช้อาวุธทำร้ายร่างกายผู้อื่นจนเป็นเหตุให้ได้รับบาดเจ็บรุนแรง

(ฌ) ตรวจพบสารเสพติดในร่างกายและไม่เข้ากระบวนการควบคุมดูแลรักษา

(ญ) มีสารเสพติด หรือของต้องห้ามที่ผิดกฎหมายทุกชนิดไว้ในครอบครองเพื่อการจำหน่าย

(ฎ) ขโมยทรัพย์สินของวิทยาลัยหรือผู้อื่น และปรากฏหลักฐานชัดเจน

(ฏ) แอบอ้าง จ้างวาน เจตนาปลอมแปลงเอกสารหรือจ้างวานบุคคลอื่นให้กระทำการใดที่ถือเป็นเจตนาไม่บริสุทธิ์

(ฐ) ให้ข้อมูลที่เป็นเท็จในการขอรับทุนการศึกษา หรือขอรับการสนับสนุนของทางราชการ เอกชน หรือหน่วยงานที่วิทยาลัยเกี่ยวข้อง

(ฑ) การกระทำใดๆ ที่เป็นการขัดแย้งต่อการปกครองระบอบประชาธิปไตย

(ฒ) ผลิต หรือร่วมอยู่ในกลุ่มผลิตอาวุธหรือวัตถุระเบิด หรือสิ่งผิดกฎหมายต่างๆ ในวิทยาลัย

**\*\*การตัดคะแนนความประพฤติให้รวมตลอดปีการศึกษา เมื่อเริ่มต้นปีการศึกษาใหม่ ให้ยกเลิกคะแนนความประพฤติที่ถูกตัดไว้เดิม เว้นแต่กรณีถูกทำทัณฑ์บนมาแล้ว\*\***

**ข้อ ๒๑** การลงโทษนักเรียน นักศึกษา ทุกระดับโทษ ให้แจ้งนักเรียน นักศึกษาที่ถูกลงโทษทราบการลงโทษเป็นหนังสือทุกครั้งและให้แจ้งสิทธิในการอุทธรณ์คำสั่งลงโทษให้ผู้ลงโทษทราบ ดังนี้

๒๑.๑ ครู, หัวหน้างานปกครอง, รองผู้อำนวยการวิทยาลัย ส่งลงโทษให้ผู้ถูกลงโทษต่อผู้อำนวยการวิทยาลัย ภายใน ๑๕ วัน นับแต่ที่ได้รับแจ้งคำสั่งลงโทษ

๒๑.๒ ผู้อำนวยการวิทยาลัยส่งลงโทษ ให้ผู้ถูกลงโทษต่อเลขาธิการคณะกรรมการการอาชีวศึกษาภายใน ๑๕ วัน นับแต่ที่ได้รับแจ้งคำสั่งลงโทษ

**ข้อ ๒๒** การสั่งลงโทษนักเรียน นักศึกษา ทุกระดับโทษ ให้บันทึกในแฟ้มประวัติประจำตัวนักเรียน นักศึกษา และให้ดำเนินการดังนี้

๒๒.๑ การทัณฑ์บนให้ทำเป็นหนังสือ และเชิญบิดา มารดา หรือผู้ปกครองมาบันทึกรับทราบความผิด และรับรองการทำทัณฑ์บน ไปด้วย

๒๒.๒ การตัดคะแนนความประพฤติตั้งแต่ ๒๐ คะแนน ขึ้นไปให้เชิญบิดา มารดา หรือผู้ปกครองมารับทราบด้วย

๒๒.๓ การทำกิจกรรมปรับเปลี่ยนพฤติกรรมของนักเรียน นักศึกษา ให้เป็นไปตามแนวทางที่กำหนด

**ข้อ ๒๓** เกณฑ์การพิจารณาโทษ ถือปฏิบัติตามระดับคะแนนดังนี้

๒๓.๑ ว่ากล่าวตักเตือนให้ทำเป็นลายลักษณ์อักษร

๒๓.๒ ถูกตัดคะแนนความประพฤติครั้งเดียวหรือหลายครั้งรวมกัน ๕ คะแนน ให้ทำเป็นลายลักษณ์อักษร โดยแจ้งครูที่ปรึกษาฯรับทราบ (ทำกิจกรรมบำเพ็ญประโยชน์ ๕ ชั่วโมง)

๒๓.๓ ถูกตัดคะแนนความประพฤติครั้งเดียวหรือหลายครั้งรวมกัน ๑๐ คะแนน ให้ทำเป็นลายลักษณ์อักษรโดยแจ้งให้ครูที่ปรึกษาและผู้ปกครองทราบ (ทำกิจกรรมบำเพ็ญประโยชน์ ๑๐ ชั่วโมง)

๒๓.๔ ถูกตัดคะแนนความประพฤติครั้งเดียวหรือหลายครั้งรวมกัน ๒๐ คะแนน ให้ทำเป็นลายลักษณ์อักษรโดยแจ้งครูที่ปรึกษาฯรับทราบและเชิญผู้ปกครองมาพบเพื่อลงนามรับทราบพฤติกรรมและรับทราบแนวทางการปรับเปลี่ยนพฤติกรรม (ทำกิจกรรมบำเพ็ญประโยชน์ ๒๐ ชั่วโมง) ยกเว้นกรณีทะเลาะวิวาท เกี่ยวพันกับยาเสพติดมีหลักฐานชัดเจน ให้ปรับเปลี่ยนพฤติกรรม(พักการเรียน) ๕ วันทำการและบำเพ็ญประโยชน์ ๒๐ ชั่วโมง

๒๓.๕ ถูกตัดคะแนนความประพฤติครั้งเดียวหรือหลายครั้งรวมกันตั้งแต่ ๒๑ คะแนนขึ้นไปให้ทำทัณฑ์บนและปรับเปลี่ยนพฤติกรรม (พักการเรียน) ๕ วันทำการและทำกิจกรรมบำเพ็ญประโยชน์ ๒๐ ชั่วโมง

๒๓.๖ ถูกเสนอตัดคะแนนความประพฤติครั้งเดียวหรือหลายครั้งรวมกันตั้งแต่ ๒๕ คะแนนขึ้นไปทำทัณฑ์บนและปรับเปลี่ยนพฤติกรรม (พักการเรียน) ๑๐ วันทำการและทำกิจกรรมบำเพ็ญประโยชน์ ๓๐ ชั่วโมง

๒๓.๗ ถูกเสนอตัดคะแนนความประพฤติหลายครั้งรวมกันถึง ๓๐ คะแนน เสนอพิจารณาปรับเปลี่ยนพฤติกรรมโดยพักการเรียน ๑ ภาคเรียน

๒๓.๘ ถูกเสนอตัดคะแนนความประพฤติร้ายแรงในครั้งเดียว ตัดคะแนน ๓๐ คะแนน เสนอพิจารณาปรับเปลี่ยนพฤติกรรมโดยย้ายสถานศึกษา

\*นักเรียน นักศึกษา ที่ถูกตัดคะแนนความประพฤติ สามารถติดต่อขอทำกิจกรรมบำเพ็ญประโยชน์ หักล้างคะแนนตามที่ได้พิจารณา และดำเนินการบำเพ็ญประโยชน์ตามที่งานปกครองกำหนด มิฉะนั้นจะถูกให้พักการเรียน ๕ วันทำการ\*

**ข้อ ๒๔** การลงโทษว่าด้วยยาเสพติดร้ายแรง เช่น ยาบ้า ยาอี เฮโรอีน เป็นต้น

๒๔.๑ พบนักเรียน นักศึกษา เป็นผู้เสพยาเสพติดทุกชนิด เชิญผู้ปกครองมาพบและส่งตัวให้โรงพยาบาลบำบัด

๒๔.๒ พบนักเรียน นักศึกษามียาเสพติดไว้ในครอบครอง ชื่อ จำหน่าย แลกเปลี่ยนยาเสพติด ร้ายแรง เชิญผู้ปกครองมารับทราบและทำทัณฑ์บนพร้อมตัดคะแนนความประพฤติ หรือส่งตัวให้เจ้าหน้าที่ตำรวจดำเนินการตามกฎหมาย

ข้อ ๒๕ เพื่อความสงบและความปลอดภัย ป้องกันมิให้นักเรียนนำสิ่งของต่าง ๆ ที่ไม่เหมาะสมหรือผิดระเบียบของวิทยาลัยฯ และผิดกฎหมายเข้ามาในวิทยาลัยฯ จึงวางข้อกำหนดการตรวจค้น วิทยาลัยฯจะ ดำเนินการตรวจค้นโดยไม่แจ้งให้ทราบล่วงหน้า ถ้าพบว่ามีอาวุธ ตามข้อ ๑๙.๔ หรืออื่น ๆ ให้พิจารณาลงโทษตาม ความเหมาะสมของคณะกรรมการงานปกครองนักเรียน นักศึกษาตามระเบียบนี้

ข้อ ๒๖ ผลของการถูกลงโทษ หรือการถูกสั่งตัดคะแนนความประพฤติจะให้นักเรียน เสียสิทธิในเรื่องต่างๆ ดังต่อไปนี้

๒๖.๑ นักเรียน นักศึกษา ถูกตัดคะแนนความประพฤติตั้งแต่ ๒๐ คะแนนขึ้นไป วิทยาลัยฯ จะไม่ออกหนังสือรับรองความประพฤติให้

๒๖.๒ นักเรียน นักศึกษา ที่ถูกตัดคะแนนความประพฤติตั้งแต่ ๑๐ คะแนน ขึ้นไป ไม่มีสิทธิ ขอรับทุนการศึกษา หรือสวัสดิการอื่นๆ ของวิทยาลัยฯ

๒๖.๓ นักเรียน นักศึกษา ที่ค้างการทำความกิจกรรมบำเพ็ญประโยชน์ จะแจ้งไม่ผ่านกิจกรรมองค์วิชาชีพในภาคเรียนนั้นๆ และชะลอระเบียนแสดงผลการเรียนตามหลักสูตร (รบ.๑) จนกว่าจะทำความกิจกรรมบำเพ็ญประโยชน์เสร็จสิ้น

## ส่วนที่ ๔

### แนวปฏิบัติสำหรับนักเรียนนักศึกษาวิทยาลัยอาชีวศึกษาสุราษฎร์ธานี

#### หมวดที่ ๔

#### แนวปฏิบัติสำหรับนักเรียนนักศึกษาวิทยาลัยอาชีวศึกษาสุราษฎร์ธานี

วิทยาลัยอาชีวศึกษาสุราษฎร์ธานีได้กำหนดแนวทางการปฏิบัติสำหรับนักเรียนนักศึกษา เพื่อถือปฏิบัติในเรื่องต่าง ๆ ดังนี้

##### ข้อ ๒๗ การแสดงความเป็นนักเรียน นักศึกษา วิทยาลัยอาชีวศึกษาสุราษฎร์ธานี

๒๗.๑ นักเรียน นักศึกษา ต้องแต่งกายด้วยเครื่องแบบของวิทยาลัยอาชีวศึกษาสุราษฎร์ธานีให้ถูกต้องตามระเบียบ นโยบาย เพื่อภาพลักษณ์ เกียรติยศ ชื่อเสียง ของวิทยาลัย

๒๗.๒ นักเรียน นักศึกษา ทุกคน ต้องพกบัตรประจำตัวนักเรียน นักศึกษาตลอดเวลา

๒๗.๓ นักเรียน นักศึกษา จะต้องสแกนบัตรประจำตัวนักเรียน นักศึกษา ในการเข้า-ออก วิทยาลัย ดังนี้

(๑) นักเรียน นักศึกษา ที่มีตารางเรียนเวลาชั่วโมงแรกเวลา ๐๘.๐๐ น. สแกนบัตรเข้าวิทยาลัย เวลา ๐๖.๓๐ - ๐๙.๐๐ น. และสแกนบัตรออกจากวิทยาลัยหลังตารางเรียนชั่วโมงสุดท้ายของแต่ละวัน

(๒) นักเรียน นักศึกษา ที่มีตารางเรียนชั่วโมงแรก เวลา ๐๙.๐๐ น.หรือ ๑๐.๐๐ น.

ให้สแกนบัตรเข้าวิทยาลัย เวลา ๐๙.๐๐ - ๑๐.๓๐ น. และสแกนบัตรออกจากวิทยาลัยหลังตารางเรียนชั่วโมงสุดท้ายของแต่ละวัน

##### ข้อ ๒๘ แนวทางและมาตรการ การเข้าร่วมกิจกรรมหน้าเสาธงของนักเรียน นักศึกษา

๒๘.๑ นักเรียน นักศึกษาต้องเข้าแถวปฏิบัติกิจกรรมหน้าเสาธง (กิจกรรมชาติ ศาสนา พระมหากษัตริย์) รับฟังการอบรมและรับฟังข่าวสารต่าง ๆ ตามเวลาที่กำหนด โดยแบ่งออกเป็น ๒ รอบ

- รอบที่ ๑ เวลา ๐๗.๔๐ น.

- รอบที่ ๒ เวลา ๑๕.๐๐ น.

๒๘.๒ วิทยาลัยจะดำเนินการปิดประตูหลังการทำกิจกรรมหน้าเสาธงรอบที่ ๑ ตั้งแต่เวลา ๐๘.๐๐ - ๐๙.๐๐ น. และในช่วงเวลาปิดประตู ไม่อนุญาตให้นักเรียน นักศึกษาออกนอกวิทยาลัยเว้นแต่เป็นกรณีฉุกเฉินต้องมีครูผู้สอนชั่วโมงแรกรับรอง

๒๘.๓ มาตรการดำเนินกับนักเรียน นักศึกษา ที่ไม่เข้า ร่วมกิจกรรมหน้าเสาธงให้ดำเนินการ ดังนี้

๑) ขาด/สาย ๓ ครั้ง ครูที่ปรึกษาว่ากล่าวตักเตือนโดยทำการสรุปแจ้งงานครูที่ปรึกษา

๒) ขาด/สาย ๖ ครั้ง ครูที่ปรึกษาว่ากล่าวตักเตือนโดยทำการสรุปแจ้งงานครูที่ปรึกษา และแจ้งผู้ปกครอง

๓) ขาด/สาย ๙ ครั้ง ครูที่ปรึกษาสรุปแจ้งงานครูที่ปรึกษา และเชิญผู้ปกครองรับทราบพฤติกรรม

๒๘.๔ กรณีนักเรียน นักศึกษา ขาดเรียนและไม่ได้เข้าร่วมกิจกรรมหน้าเสาธง ให้ส่งใบลาให้กับครูที่ปรึกษาทันทีที่กลับมาเรียน แต่อย่างช้าไม่เกิน ๕ วันทำการ หลังจากกลับมาเรียนตามปกติ โดยผ่านครูที่ปรึกษาครูประจำวิชา ในกรณีลาป่วยตั้งแต่ ๓ วันขึ้นไปให้แนบใบรับรองแพทย์

๒๘.๕ นักเรียน นักศึกษาที่ต้องเข้าแถวรอบที่ ๑ คนใดมีความจำเป็นไม่สามารถเข้าร่วมกิจกรรมหน้าเสาธงได้ ให้นำผู้ปกครองทำบันทึกขออนุญาตเป็นกรณีพิเศษรายบุคคลที่งานกิจกรรมนักเรียน นักศึกษา

๒๘.๖ นักเรียน นักศึกษา ต้องเข้าร่วมกิจกรรมหน้าเสาธงไม่น้อยกว่าร้อยละ ๘๐ ของเวลาทำกิจกรรมหน้าเสาธงในแต่ละภาคเรียน

๒๘.๗ นักเรียน นักศึกษา คนใดไม่ผ่านกิจกรรมหน้าเสาธงในภาคเรียนใด ถือว่าไม่ผ่านกิจกรรมเสริมหลักสูตรในภาคเรียนนั้น

## ส่วนที่ ๕

# ประกาศ วิทยาลัยอาชีวศึกษาสุราษฎร์ธานี

### เรื่องการปักจุดเสื้อนักเรียน นักศึกษา



### ประกาศ วิทยาลัยอาชีวศึกษาสุราษฎร์ธานี เรื่อง การปักจุดเสื้อนักเรียน นักศึกษา

ตามที่ วิทยาลัยอาชีวศึกษาสุราษฎร์ธานีมีแนวทางและมาตรการ การเข้าร่วมกิจกรรมหน้าเสาธง ของนักเรียน นักศึกษา โดยนักเรียน นักศึกษาต้องเข้าแถวปฏิบัติกิจกรรมหน้าเสาธงรับฟังการอบรมและรับฟัง ข่าวสารต่าง ๆ ตามเวลาที่กำหนด แบ่งเป็น ๒ รอบ รอบที่ ๑ เวลา ๐๗.๔๐ น. รอบที่ ๒ เวลา ๑๕.๐๐ น. นั้น

ในการนี้ เพื่อให้การเข้าร่วมกิจกรรมหน้าเสาธงเป็นไปด้วยความเรียบร้อย จึงออกประกาศ และกำหนดการปักจุดเสื้อนักเรียน นักศึกษาแบ่งเข้า - บ่าย ดังนี้

#### นักเรียนระดับปวช.

- |                   |                                      |                     |
|-------------------|--------------------------------------|---------------------|
| ● รอบเช้า         | ปักจุดปลายปกเสื้อด้วยไหมสีน้ำเงิน    |                     |
| ● รอบบ่าย         | ปักจุดปลายปกเสื้อด้วยไหมสีเหลืองเข้ม |                     |
| ปวช.๑ ปัก ๑ จุด ● | ปวช.๒ ปัก ๒ จุด ●●                   | ปวช.๓ ปัก ๓ จุด ●●● |

#### นักศึกษาระดับปวส.

- |                   |                                      |
|-------------------|--------------------------------------|
| ● รอบเช้า         | ปักจุดปลายปกเสื้อด้วยไหมสีน้ำเงิน    |
| ● รอบบ่าย         | ปักจุดปลายปกเสื้อด้วยไหมสีเหลืองเข้ม |
| ปวส.๑ ปัก ๑ จุด ● | ปวส.๒ ปัก ๒ จุด ●●                   |

จึงประกาศมาเพื่อทราบโดยทั่วกัน

ประกาศ ณ วันที่ ๓๐ เมษายน พ.ศ. ๒๕๖๘

(นายพงษ์ศักดิ์ น้อยเจริญ)

ผู้อำนวยการวิทยาลัยอาชีวศึกษาสุราษฎร์ธานี

## เรื่อง การกำหนดสีผ้าปาเต๊ะตามแผนกวิชา



ประกาศ วิทยาลัยอาชีวศึกษาสุราษฎร์ธานี  
เรื่อง การกำหนดสีผ้าปาเต๊ะตามแผนกวิชา

ตามที่ รัฐบาลมีนโยบายส่งเสริมและสนับสนุนการใช้และการสวมใส่ผ้าไทย เพื่อสืบสานอนุรักษ์มรดกทางวัฒนธรรมอันล้ำค่า รากเหง้าจากภูมิปัญญาของบรรพบุรุษที่สะท้อนให้เห็นบริบททางสังคมและวัฒนธรรมแต่ละพื้นที่ ด้วยการถ่ายทอดหัตถกรรมผ่านผ้าทอจากบรรพชนสู่คนรุ่นปัจจุบัน ด้วยการส่งเสริมและเผยแพร่ผ้าพื้นถิ่นไทยให้ดำรงคงอยู่ปรากฏเป็นความภาคภูมิใจของคนไทย นั้น

ในการนี้ เพื่อให้การแต่งกายผ้าปาเต๊ะเป็นไปในทิศทางเดียวกัน วิทยาลัยอาชีวศึกษาสุราษฎร์ธานี จึงออกประกาศ และกำหนดโทนสีของผ้าปาเต๊ะตามแผนกวิชา ดังนี้

- |  |                     |
|--|---------------------|
| ๑. แผนกวิชาการบัญชี                          | ผ้าปาเต๊ะสีฟ้า      |
| ๒. แผนกวิชาการตลาด                           | ผ้าปาเต๊ะสีชมพู     |
| ๓. แผนกวิชาการเลขานุการและการจัดการ          | ผ้าปาเต๊ะสีแดงสด    |
| ๔. แผนกวิชาธุรกิจดิจิทัลและเทคโนโลยีสารสนเทศ | ผ้าปาเต๊ะสีเหลืองสด |
| ๕. แผนกวิชาการจัดการโลจิสติกส์และซัพพลายเชน  | ผ้าปาเต๊ะสีน้ำตาล   |
| ๖. แผนกวิชาวิจิตรศิลป์                       | ผ้าปาเต๊ะสีฟ้า      |
| ๗. แผนกวิชาการออกแบบ                         | ผ้าปาเต๊ะดำ-ส้ม     |
| ๘. แผนกวิชาดิจิทัลกราฟิก                     | ผ้าปาเต๊ะสีส้ม      |
| ๙. แผนกวิชาเทคโนโลยีแพชั่นและการแต่งกาย      | ผ้าปาเต๊ะสีเขียวม้  |
| ๑๐. แผนกวิชาอาหารและโภชนาการ                 | ผ้าปาเต๊ะสีน้ำเงิน  |
| ๑๑. แผนกวิชาคหกรรมศาสตร์                     | ผ้าปาเต๊ะสีน้ำเงิน  |
| ๑๒. แผนกวิชาการโรงแรม                        | ผ้าปาเต๊ะสีม่วง     |
| ๑๓. แผนกวิชาการท่องเที่ยว                    | ผ้าปาเต๊ะสีส้ม      |

ในส่วนของรูปแบบการแต่งกายผ้าปาเต๊ะให้ยึดตามประกาศวิทยาลัยอาชีวศึกษาสุราษฎร์ธานี เรื่องรูปแบบการแต่งกายผ้าปาเต๊ะ ลงวันที่ ๑๓ กุมภาพันธ์ พ.ศ.๒๕๖๖

จึงประกาศมาเพื่อทราบโดยทั่วกัน

ประกาศ ณ วันที่ ๓๐ เมษายน พ.ศ.๒๕๖๘

(นายพงษ์ศักดิ์ น้อยเจริญ)

ผู้อำนวยการวิทยาลัยอาชีวศึกษาสุราษฎร์ธานี

เรื่อง แนวทางและมาตรการ การเข้าร่วมกิจกรรม  
หน้าเสาธงของนักเรียน นักศึกษา



ประกาศ วิทยาลัยอาชีวศึกษาสุราษฎร์ธานี  
เรื่อง แนวทางและมาตรการ การเข้าร่วมกิจกรรมหน้าเสาธงของนักเรียน นักศึกษา

ตามที่ วิทยาลัยอาชีวศึกษาสุราษฎร์ธานี กำหนดให้นักเรียน นักศึกษา ปฏิบัติกิจกรรมหน้าเสาธง (กิจกรรมชาติ ศาสนา พระมหากษัตริย์) เพื่อปลูกฝังให้มีความรักชาติ ศาสนา พระมหากษัตริย์ รับฟังข่าวสารที่ถือปฏิบัติร่วมกัน ข่าวสารจากงานต่างๆ รับฟังการอบรมคุณธรรม จริยธรรมจากครูเวรประจำวัน และเพื่อเตรียมความพร้อมก่อนเข้าเรียน นั้น

ในการนี้ เพื่อให้นักเรียน นักศึกษา มีกรอบและแนวทางการประพฤติปฏิบัติตนให้เหมาะสมกับสภาพความเป็นนักเรียน นักศึกษา และเพื่อให้สอดคล้องในการนำไปใช้จัดทำประกาศวิทยาลัยอาชีวศึกษาสุราษฎร์ธานี เรื่องแนวทางและมาตรการ การเข้าร่วมกิจกรรมหน้าเสาธงของนักเรียน นักศึกษา จึงอาศัยหลักเกณฑ์ ซึ่งประกอบด้วย พระราชบัญญัติคุ้มครองเด็ก พ.ศ. ๒๕๔๖ กฎกระทรวงว่าด้วยความประพฤติของนักเรียน และนักศึกษา พ.ศ. ๒๕๔๘ กฎกระทรวงว่าด้วยหลักเกณฑ์วิธีการและเงื่อนไขในการจัดระบบงาน และกิจกรรมในการแนะแนวให้คำปรึกษาและฝึกอบรมแก่นักเรียน นักศึกษาและผู้ปกครอง ระเบียบกระทรวงศึกษาธิการ ว่าด้วยการลงโทษนักเรียนและนักศึกษา พ.ศ. ๒๕๔๘ ระเบียบวิทยาลัยอาชีวศึกษาสุราษฎร์ธานี ว่าด้วยหลักเกณฑ์และวิธีการพิจารณาโทษนักเรียน นักศึกษา พ.ศ. ๒๕๕๖

ดังนั้น วิทยาลัยอาชีวศึกษาสุราษฎร์ธานี จึงกำหนดระเบียบและแนวปฏิบัติของนักเรียน นักศึกษา ในการเข้าร่วมกิจกรรมหน้าเสาธงของนักเรียน นักศึกษา ดังนี้

๑) นักเรียน นักศึกษาต้องเข้าแถวปฏิบัติกิจกรรมหน้าเสาธง (กิจกรรมชาติ ศาสนา พระมหากษัตริย์) รับฟังการอบรมและรับฟังข่าวสารต่าง ๆ ตามเวลาที่กำหนด โดยแบ่งออกเป็น ๒ รอบ

- รอบที่ ๑ เวลา ๐๗.๔๐ น.
- รอบที่ ๒ เวลา ๑๕.๐๐ น.

๒) วิทยาลัยจะดำเนินการปิดประตูหลังการทำกิจกรรมหน้าเสาธงรอบที่ ๑ ตั้งแต่เวลา ๐๘.๐๐ - ๐๙.๐๐ น. และในช่วงเวลาปิดประตู **ไม่อนุญาต** ให้นักเรียน นักศึกษาออกนอกวิทยาลัยเว้นแต่เป็นกรณีฉุกเฉิน ต้องมีครูผู้สอนชั่วโมงแรกรับรอง

๓) มาตรการดำเนินกับนักเรียน นักศึกษา **ที่ไม่เข้า** ร่วมกิจกรรมหน้าเสาธงให้ดำเนินการ ดังนี้

๓.๑ ขาด/สาย ๓ ครั้ง ครูที่ปรึกษาว่ากล่าวตักเตือนโดยทำการสรุปแจ้งงานครูที่ปรึกษา

๓.๒ ขาด/สาย ๖ ครั้ง ครูที่ปรึกษาว่ากล่าวตักเตือนโดยทำการสรุปแจ้งงานครูที่ปรึกษา และแจ้งผู้ปกครอง

๓.๓ ขาด/สาย ๙ ครั้ง ครูที่ปรึกษาสรุปแจ้งงานครูที่ปรึกษา และเชิญผู้ปกครองรับทราบพฤติกรรม

๔. กรณีนักเรียน นักศึกษา ขาดเรียนและไม่ได้เข้าร่วมกิจกรรมหน้าเสาธง ให้ส่งใบลากับครูที่ปรึกษาทันทีที่กลับมาเรียน แต่อย่างช้าไม่เกิน ๕ วันทำการ หลังจากกลับมาเรียนตามปกติ โดยผ่านครูที่ปรึกษาครูประจำวิชา ในกรณีลาป่วยตั้งแต่ ๓ วันขึ้นไปให้แนบใบรับรองแพทย์

๕. นักเรียน นักศึกษาที่ต้องเข้าแถวรอบที่ ๑ คนใดมีความจำเป็นไม่สามารถเข้าร่วมกิจกรรมหน้าเสาธงได้ ให้นำผู้ปกครองทำบันทึกขออนุญาตเป็นกรณีพิเศษรายบุคคลที่งานกิจกรรมนักเรียน นักศึกษา

๖. นักเรียน นักศึกษา ต้องเข้าร่วมกิจกรรมหน้าเสาธงไม่น้อยกว่าร้อยละ ๘๐ ของเวลาทำกิจกรรมหน้าเสาธงในแต่ละภาคเรียน

๗. นักเรียน นักศึกษา คนใดไม่ผ่านกิจกรรมหน้าเสาธงในภาคเรียนใด ถือว่าไม่ผ่านกิจกรรมเสริมหลักสูตรในภาคเรียนนั้น

ทั้งนี้ ตั้งแต่ภาคเรียนที่ ๑ ปีการศึกษา ๒๕๖๘ เป็นต้นไป

ประกาศ ณ วันที่ ๓๐ เมษายน พ.ศ.๒๕๖๘



(นายพงษ์ศักดิ์ น้อยเจริญ)

ผู้อำนวยการวิทยาลัยอาชีวศึกษาสุราษฎร์ธานี

## ส่วนที่ ๖

## มาตรการควบคุมการแพร่ระบาดของบุนทรีย์ไฟฟ้า จากกระทรวงศึกษาธิการ



ประกาศกระทรวงศึกษาธิการ  
เรื่อง มาตรการควบคุมการแพร่ระบาดของบุนทรีย์ไฟฟ้า

ด้วยปัจจุบันสถานการณ์การแพร่ระบาดของบุนทรีย์ไฟฟ้ามีความรุนแรงมากขึ้น ส่งผลกระทบต่อสุขภาพและอารมณ์ โดยเฉพาะอย่างยิ่งในกลุ่มของนักเรียนและนักศึกษา ซึ่งในการประชุมคณะรัฐมนตรีเมื่อวันที่ ๙ เมษายน ๒๕๖๗ คณะรัฐมนตรีเห็นชอบตามที่นายกรัฐมนตรีเสนอ มอบหมายให้กระทรวงสาธารณสุขร่วมกับกระทรวงศึกษาธิการ กระทรวงการอุดมศึกษา วิทยาศาสตร์ วิจัยและนวัตกรรม และหน่วยงานที่เกี่ยวข้อง กำหนดมาตรการป้องกันการเข้าถึงและใช้บุนทรีย์ไฟฟ้าในสถานศึกษาทุกระดับ ประกอบกับบุนทรีย์ไฟฟ้าถือเป็นสินค้าต้องห้ามในการนำเข้ามาในราชอาณาจักร ตามประกาศกระทรวงพาณิชย์ เรื่อง กำหนดให้บารากูและบารากูไฟฟ้าหรือบุนทรีย์ไฟฟ้าเป็นสินค้าที่ต้องห้ามในการนำเข้ามาในราชอาณาจักร พ.ศ. ๒๕๕๗ รวมทั้งบุคคลที่มีไว้ครอบครองหรือรับไว้ซึ่งบุนทรีย์ไฟฟ้าถือว่ามีความผิดตามพระราชบัญญัติศุลกากร พ.ศ.๒๕๖๐ และเพื่อให้สอดคล้องกับประกาศกระทรวงสาธารณสุข เรื่อง กำหนดประเภทหรือชื่อของสารอันตราย สถานที่ทำงาน และยานพาหนะ ให้ส่วนหนึ่งส่วนใดหรือทั้งหมดของสถานที่และยานพาหนะ เป็นเขตปลอดบุนทรีย์หรือเขตสูบบุนทรีย์ในเขตปลอดบุนทรีย์ พ.ศ.๒๕๖๑

ดังนั้น เพื่อให้การป้องกันการเข้าถึงการใช้บุนทรีย์ไฟฟ้าในสถานศึกษาและสถานที่ทำงานในพื้นที่บริเวณส่วนราชการในสังกัด และองค์กรในกำกับกระทรวงศึกษาธิการเป็นไปอย่างมีประสิทธิภาพ อาศัยอำนาจตามความในมาตรา ๑๒ แห่งพระราชบัญญัติระเบียบบริหารราชการกระทรวงศึกษาธิการ พ.ศ. ๒๕๔๖ รัฐมนตรีว่าการกระทรวงศึกษาธิการจึงประกาศกำหนดมาตรการควบคุมการแพร่ระบาดของบุนทรีย์ไฟฟ้า ดังนี้

๑. สร้างความตระหนักรู้เท่าทันพิษภัยและโทษของบุนทรีย์ไฟฟ้า ทั้งต่อสุขภาพร่างกายและโทษทางอาญาให้แก่ นักเรียน นักศึกษา ข้าราชการ ครู บุคลากรทางการศึกษา ผู้บริหารทุกระดับ และเจ้าหน้าที่ อาทิสอดแทรกเนื้อหาหรือหลักสูตรการเรียนการสอน กิจกรรม สื่อประชาสัมพันธ์ในรูปแบบต่าง ๆ

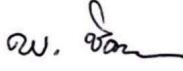
๒. ให้ผู้รับผิดชอบสถานศึกษาหรือสถานที่ทำงาน จัดให้มีเครื่องหมายแสดงไว้ให้เห็นได้โดยชัดเจนว่าเป็นเขตปลอดบุนทรีย์และบุนทรีย์ไฟฟ้า

๓. ให้ผู้บังคับบัญชาทุกระดับชั้นสอดส่อง ดูแลหรือป้องกันมิให้นักเรียน นักศึกษา ข้าราชการ ครู บุคลากรทางการศึกษา และเจ้าหน้าที่ เข้าไปเกี่ยวข้องกับบุนทรีย์ไฟฟ้าทั้งการสูบ จำหน่าย มีไว้ในครอบครองหรือสนับสนุนอย่างหนึ่งอย่างใด

๔. หากมีกรณีตรวจพบ หรือมีการร้องเรียนกล่าวหา หรือกรณีเป็นที่สงสัยว่าข้าราชการ ครู บุคลากรทางการศึกษา ผู้บริหาร รวมทั้งเจ้าหน้าที่ผู้ใดเข้าไปเกี่ยวข้องกับบุหรี่ปริไฟฟ้า ให้ผู้บังคับบัญชาดำเนินการ ทางวินัยตามอำนาจหน้าที่ทันที

จึงกำชับให้หัวหน้าส่วนราชการในสังกัด และองค์กรในกำกับกับกระทรวงศึกษาธิการ รวมทั้ง ผู้บังคับบัญชาทุกระดับชั้น ถือปฏิบัติตามมาตรการดังกล่าวอย่างเคร่งครัด

ประกาศ ณ วันที่ ๓๐ มีนาคม พ.ศ. ๒๕๖๗

พลตำรวจเอก 

(เพิ่มพูน ชิดชอบ)

รัฐมนตรีว่าการกระทรวงศึกษาธิการ

## ส่วนที่ ๗

### การจัดระเบียบการจอดรถจักรยานยนต์ บริเวณโดยรอบ วิทยาลัยอาชีวศึกษาสุราษฎร์ธานี



#### ประกาศกระทรวงศึกษาธิการ

#### เรื่อง การจัดระเบียบการจอดรถจักรยานยนต์ บริเวณโดยรอบวิทยาลัยอาชีวศึกษาสุราษฎร์ธานี

ตามที่ วิทยาลัยอาชีวศึกษาสุราษฎร์ธานี ได้รับเรื่องร้องเรียนจากประชาชนที่อยู่อาศัยในซอยตลาดใหม่ ๑๓ เกี่ยวกับนักเรียน นักศึกษา ของวิทยาลัยอาชีวศึกษาสุราษฎร์ธานี เรื่อง การจอดรถจักรยานยนต์ กีดขวางทางจราจรบนถนนสาธารณะในซอยตลาดใหม่ ๓๙ ทำให้เกิดปัญหาในการสัญจร ของผู้ใช้รถ ใช้ถนน เพื่อเป็นการกวดขันวินัยจราจร และสร้างความปลอดภัยให้กับนักเรียน นักศึกษา ตลอดจนเป็นการส่งเสริมการปลูกฝังจิตสำนึกที่ดีให้กับนักเรียนนักศึกษา

ด้วยวิทยาลัยอาชีวศึกษาสุราษฎร์ธานี กำหนดแนวทางการจอดรถจักรยานยนต์ บริเวณโดยรอบวิทยาลัยอาชีวศึกษาสุราษฎร์ธานี ดังนี้

๑. วิทยาลัยอาชีวศึกษาสุราษฎร์ธานี ได้เข้าที่จอดรถจักรยานยนต์ ให้กับนักเรียน นักศึกษา
๒. มีการรณรงค์ ประชาสัมพันธ์ ขอความร่วมมือเรื่องของการจอดรถจักรยานยนต์ของนักเรียน นักศึกษา
๓. วิทยาลัยอาชีวศึกษาสุราษฎร์ธานี ได้จัดทำป้าย **งดการจอดรถตลอดทุกแนว** ไปติดไว้ให้เรียบร้อยแล้ว
๔. วิทยาลัยอาชีวศึกษาสุราษฎร์ธานี ได้จัดครูเวรประจำสัปดาห์ดูแลนักเรียน นักศึกษา ช่วงเวลา ๐๖.๓๐ – ๐๘.๐๐ น
๕. จัดทำฐานข้อมูลของนักเรียน นักศึกษาที่นำรถจักรยานยนต์มาวิทยาลัยอาชีวศึกษาสุราษฎร์ธานี มติที่ประชุมได้กำหนดมาตรการในการจอดรถในที่สาธารณะบริเวณชุมชนรอบวิทยาลัย ดำเนินการเพิ่มเติม ดังนี้
  ๑. วิทยาลัยอาชีวศึกษาสุราษฎร์ธานี เข้าประสานกับเจ้าของที่ดินและชุมชนในการขยายพื้นที่จอดรถที่ทางวิทยาลัยฯ ได้เช่าไว้ และที่ชุมชนแจ้งความประสงค์ให้วิทยาลัยฯ เข้าไปใช้พื้นที่จอดรถจักรยานยนต์ได้
  ๒. จัดทำบัญชีรายชื่อข้อมูลของนักเรียน นักศึกษา ที่นำรถจักรยานยนต์ของกลุ่มที่มีปัญหา

๓. จัดชุดทีมงาน ไปกำกับ ติดตาม ห้าม พร้อมแต่งตั้งครูผู้รับผิดชอบเพิ่มเติม เพื่อกำกับ ติดตามพื้นที่ห้ามจอด

๔. ประชาสัมพันธ์หน้าแถวอย่างเข้มงวด

๕. ติดต่องานราชการสถานีตำรวจภูธรเมืองสุราษฎร์ธานี เพื่อปรึกษามาตรการในการดูแลเรื่อง ที่จอดรถของนักเรียนนักศึกษา

๖. ห้ามนักเรียน นักศึกษาจอดรถโดยกีดขวางเส้นทางจราจรบริเวณชุมชน หรือเกิดอุปสรรคในการดำเนินชีวิตในชุมชน

๗. หากมีนักเรียน นักศึกษาเข้าไปจอดรถจักรยานยนต์ ซึ่งผิดกฎระเบียบของการจราจร วิทยาลัยฯ จะใช้มาตรการเด็ดขาด คือ ให้ทางตำรวจดำเนินคดีตามกฎหมาย ในการถูกจับปรับ โดยไม่มีการเอื้อ โฉนด ใดๆ ทั้งสิ้น

ทั้งนี้ ตั้งแต่ภาคเรียนที่ ๑ ปีการศึกษา ๒๕๖๘ เป็นต้นไป

ประกาศ ณ วันที่ ๑๓ เดือนพฤษภาคม พ.ศ. ๒๕๖๘



(นายพงษ์ศักดิ์ น้อยเจริญ)

ผู้อำนวยการวิทยาลัยอาชีวศึกษาสุราษฎร์ธานี