



# สารสนเทศเพื่อการบริหาร ปีการศึกษา ๒๕๔๗

## วิทยาลัยอาชีวศึกษาสุราษฎร์ธานี



สถาบันการอาชีวศึกษาภาคใต้ ๓

งานศูนย์ข้อมูลฯ ฝ่ายวางแผนและพัฒนา

## คำนำ

สารสนเทศเพื่อการบริหาร ปีการศึกษา 2547 นี้ งานศูนย์ข้อมูลการศึกษาเพื่ออาชีพและตลาดแรงงาน วิทยาลัยอาชีวศึกษาสุราษฎร์ธานี ได้จัดทำขึ้นโดยรวบรวมข้อมูลพื้นฐานของสถานศึกษา ได้แก่ ข้อมูลทั่วไป, ข้อมูลนักเรียน นักศึกษา, ข้อมูลตลาดแรงงาน, ข้อมูลบุคลากร, ข้อมูลงบประมาณและการเงิน, ข้อมูลครุภัณฑ์, ข้อมูลอาคารสถานที่, ข้อมูลหลักสูตรการเรียนการสอน, ข้อมูลพื้นฐานจังหวัดสุราษฎร์ธานี, เกียรติประวัติและผลงานดีเด่น ซึ่งมีความสำคัญและมีประโยชน์ที่จะนำไปประกอบการบริหารการจัดการจัดทำแผนพัฒนาในด้านต่าง ๆ ของสถานศึกษาและหน่วยงานที่เกี่ยวข้อง

ณ โอกาสนี้ ขอขอบคุณผู้เกี่ยวข้องทุกฝ่ายที่ให้ความร่วมมือในการให้ข้อมูลนำมาจัดทำเอกสารฉบับนี้ หากท่านมีข้อเสนอแนะขอได้โปรดแจ้งให้งานศูนย์ข้อมูลฯ ทราบด้วย จักเป็นพระคุณยิ่ง

งานศูนย์ข้อมูลการศึกษาเพื่ออาชีพและตลาดแรงงาน  
ฝ่ายวางแผนและพัฒนา

17 สิงหาคม 2547

# สารบัญ

หน้า

## คำนำ

### ข้อมูลทั่วไป

- วิสัยทัศน์ พันธกิจ 1
- ปรัชญาการอาชีวศึกษา ปรัชญาสถานศึกษา 2
- ประวัติโดยสังเขป 3
- การจัดการศึกษาของสถานศึกษา 4
- โครงสร้างการบริหารสถานศึกษา 6
- รายนามผู้บริหารสถานศึกษา 7
- คณะกรรมการสถานศึกษา 8
- คณะกรรมการที่ปรึกษา 9

### ข้อมูลนักเรียน นักศึกษา

- จำนวนผู้สมัครและรับไว้ ปีการศึกษา 2547 10
- จำนวนร้อยละของผู้สำเร็จการศึกษา ปีการศึกษา 2546 ตามระดับประเภทวิชา 13
- ข้อมูลนักเรียน นักศึกษา ปีการศึกษา 2547 14

### ข้อมูลตลาดแรงงาน

- สถานประกอบการในจังหวัดสุราษฎร์ธานี พ.ศ.2546 16
- สถานประกอบการในกรุงเทพมหานครและจังหวัดอื่น ๆ พ.ศ.2546 18
- สถานประกอบการที่ร่วมจัดการเรียนการสอนระบบทวิภาคี ปีการศึกษา 2547 19

### ข้อมูลบุคลากร

- อัตรากำลังของสถานศึกษา ปีการศึกษา 2547 จำแนกตามประเภทบุคลากรและเพศ 21
- ข้อมูลบุคลากรในสถานศึกษา ปีการศึกษา 2547 22
- ข้อมูลบุคลากรตามสายงานที่รับผิดชอบ ปีการศึกษา 2547 29
- จำนวนของอาจารย์ที่มีคุณวุฒิต่างวิชาชีพต่อนักเรียน นักศึกษาในแต่ละคณะวิชา ปีการศึกษา 2547 36

### ข้อมูลงบประมาณและการเงิน

- การจัดสรรเงินงบประมาณ ประจำปีงบประมาณ 2547 37
- การจัดสรรเงินบำรุงการศึกษา ประจำปีงบประมาณ 2547 38

	หน้า
<b>ข้อมูลครุภัณฑ์</b>	
➤ ครุภัณฑ์ที่จัดซื้อในปีงบประมาณ 2546	41
➤ ครุภัณฑ์ที่จัดซื้อในปีงบประมาณ 2547	43
<b>ข้อมูลอาคารสถานที่</b>	44
➤ ภาพประกอบอาคารเรียน จำนวน 5 หลัง	45
<b>ข้อมูลหลักสูตรการเรียนการสอน</b>	
➤ หลักสูตรที่เปิดสอนในสถานศึกษา ปีการศึกษา 2547	55
<b>ข้อมูลพื้นฐานจังหวัดสุราษฎร์ธานี</b>	
➤ สภาพทั่วไปและข้อมูลพื้นฐานจังหวัดสุราษฎร์ธานี	57
➤ ข้อมูลด้านวัฒนธรรมและการท่องเที่ยว	59
<b>เกียรติประวัติและผลงานดีเด่น</b>	
➤ เกียรติประวัติของสถานศึกษา	61
➤ ผลงานดีเด่นของนักเรียน นักศึกษา และครู-อาจารย์ ประจำปีการศึกษา 2546	64

## สารบัญตาราง

		หน้า
ตารางที่ 1	จำนวนผู้สมัครและรับไว้ ระดับ ปวช. ปีการศึกษา 2547	10
ตารางที่ 2	จำนวนผู้สมัครและรับไว้ ระดับ ปวส. ปีการศึกษา 2547	12
ตารางที่ 3	จำนวนร้อยละของผู้สำเร็จการศึกษา ปีการศึกษา 2546 ตามระดับประเภทวิชา	13
ตารางที่ 4	ข้อมูลนักเรียน นักศึกษา ปีการศึกษา 2547	14
ตารางที่ 5	สถานประกอบการในจังหวัดสุราษฎร์ธานี พ.ศ.2546	16
ตารางที่ 6	สถานประกอบการในกรุงเทพมหานครและจังหวัดอื่น ๆ พ.ศ.2546	18
ตารางที่ 7	สถานประกอบการที่ร่วมจัดการเรียนการสอนระบบทวิภาคี ปีการศึกษา 2547	19
ตารางที่ 8	อัตรากำลังของสถานศึกษา ปีการศึกษา 2547 จำแนกตามประเภทบุคลากรและเพศ	21
ตารางที่ 9	ข้อมูลบุคลากรตามสายงานที่รับผิดชอบ ปีการศึกษา 2547	29
ตารางที่ 10	การจัดสรรงบประมาณ ประจำปีงบประมาณ 2547	37
ตารางที่ 11	ครุภัณฑ์ที่จัดซื้อในปีงบประมาณ 2546	41
ตารางที่ 12	ครุภัณฑ์ที่จัดซื้อในปีงบประมาณ 2547	43
ตารางที่ 13	ข้อมูลอาคารสถานที่	44

## สารบัญแผนภูมิ

หน้า

แผนภูมิที่ 1 โครงสร้างการบริหารสถานศึกษา

6

## วิสัยทัศน์

“มุ่งเน้นคุณธรรม น้อมนำวิชา จัดการอาชีวศึกษา พัฒนาท้องถิ่น”

## พันธกิจ

1. จัดการศึกษาวิชาชีพ โดยมุ่งส่งเสริมผู้เรียนให้มีความรู้ ความสามารถ ทักษะ ประสพการณ์ สามารถปฏิบัติได้จริง มีคุณธรรม จริยธรรม ค่านิยมที่พึงประสงค์ และสามารถประกอบอาชีพได้ด้วยความมั่นใจ
2. พัฒนาคุณภาพนักเรียน นักศึกษา ให้เป็นที่ยอมรับทั้งในระดับท้องถิ่น และระดับชาติ
3. พัฒนาการบริหารและการจัดการด้านการเรียนการสอน การจัดการ ทรัพยากรและสิ่งแวดล้อมให้มีประสิทธิภาพ

(นางพรพัช กะระณา)

ผู้อำนวยการวิทยาลัยอาชีวศึกษาสุราษฎร์ธานี

## ปรัชญาการอาชีวศึกษา

“รู้จริง ทำได้ เข้าใจชีวิต”

## ปรัชญาสถานศึกษา

“วิชาดี มีทักษะ ใฝ่ธรรมะ สามัคคี มีวินัย”

### วิชาดี

การหมั่นศึกษาหาความรู้ทางวิชาการทั้งในห้องเรียน ห้องสมุด จากครูอาจารย์นอกสถานศึกษา และแหล่งวิทยากรต่าง ๆ ให้มีความรู้ในสาขาวิชาที่เลือกเรียน และความรู้ที่เกี่ยวข้องในการประกอบอาชีพและแหล่งวิทยากรต่าง ๆ ให้มีความรู้ในสาขาวิชาชีพที่เลือกเรียน และความรู้ที่เกี่ยวข้องในการประกอบอาชีพ ตลอดจนการดำรงชีวิต

### มีทักษะ

การฝึกความชำนาญในสาขาวิชาชีพที่เลือกเรียนจนสามารถประกอบอาชีพได้และหมั่นศึกษาฝึกฝนหาความชำนาญในวิชาอื่น ๆ ที่จำเป็นในการประกอบอาชีพและการดำรงชีวิต

### ใฝ่ธรรมะ

การศึกษาให้เข้าใจและการนำหลักธรรมที่จำเป็นเพื่อนำไปใช้ในการดำรงชีวิตและการอยู่ร่วมกันอย่างปกติสุข

### สามัคคี

การมีส่วนร่วมในการทำกิจกรรมต่าง ๆ การร่วมมือร่วมใจกันสร้างชื่อเสียงมาสู่สถานศึกษา อันเป็นที่รักยิ่ง

### มีวินัย

การเชื่อฟังและประพฤติตนตามที่ได้รับการศึกษา ถูกต้องตามระเบียบของสถานศึกษา รับผิดชอบต่อหน้าที่ของนักเรียน นักศึกษา ประพฤติปฏิบัติตนในฐานะสมาชิกที่ดีในสังคม



## ประวัติโดยสังเขป

วิทยาลัยอาชีวศึกษาสุราษฎร์ธานี เดิมใช้นามว่า “โรงเรียนช่างเย็บเสื้อผ้าสุราษฎร์ธานี” โดยการอนุมัติของกระทรวงศึกษาธิการ เมื่อวันที่ 19 เมษายน 2481 เปิดรับนักเรียนเป็นครั้งแรก เมื่อวันที่ 10 สิงหาคม 2482 ดำเนินการสอนตามหลักสูตร 2 ปี รับเฉพาะนักเรียนหญิงที่สำเร็จชั้นประถมศึกษาปีที่ 4 ทำการสอนที่โรงเรียนสตรีสุราษฎร์ธานี (โรงเรียนสุราษฎร์พิทยาในปัจจุบัน) โดยนางสาวชวลี อาตมะมิตร เป็นครูใหญ่ มีนักเรียน 32 คน

ครูแก้ว พรหมสวัสดิ์ และครูกฤษณ์ บุญยรัตน์ มีจิตศรัทธาบริจาคที่ดิน จำนวน 4 ไร่ 1 งาน 80.3 ตารางวา บนถนนตลาดใหม่ ห่างจากตลาด 1 กิโลเมตร สร้างอาคารไม้สองชั้น และย้ายมาเรียนในวันที่ 6 พฤษภาคม 2484 เปิดสอนตามหลักสูตรช่างเย็บเสื้อผ้า จนถึง พ.ศ.2491 กระทรวงศึกษาธิการจึงเปลี่ยนหลักสูตรใหม่ เป็นหลักสูตรมัธยมอาชีวศึกษา แผนกการช่างสตรี เรียน 2 ปี และเปลี่ยนชื่อเป็น “โรงเรียนการช่างสตรีสุราษฎร์ธานี”

พ.ศ.2498 ได้รับงบประมาณจากกรมอาชีวศึกษาจัดซื้อที่ดิน จำนวน 3 ไร่ พ.ศ.2516 เปลี่ยนชื่อเป็น “โรงเรียนอาชีวศึกษาสุราษฎร์ธานี” พ.ศ.2519 รวมโรงเรียนการช่างสุราษฎร์ธานีและโรงเรียนอาชีวศึกษาสุราษฎร์ธานี จัดตั้งเป็น “วิทยาลัยอาชีวศึกษาสุราษฎร์ธานี วิทยาเขต 1 และวิทยาเขต 2”

1 เมษายน 2523 ได้แยกตัวจัดตั้งเป็นวิทยาลัยใหม่ ชื่อว่า “วิทยาลัยอาชีวศึกษาสุราษฎร์ธานี” มีพื้นที่ทั้งหมด 7 ไร่ 1 งาน 80.3 ตารางวา

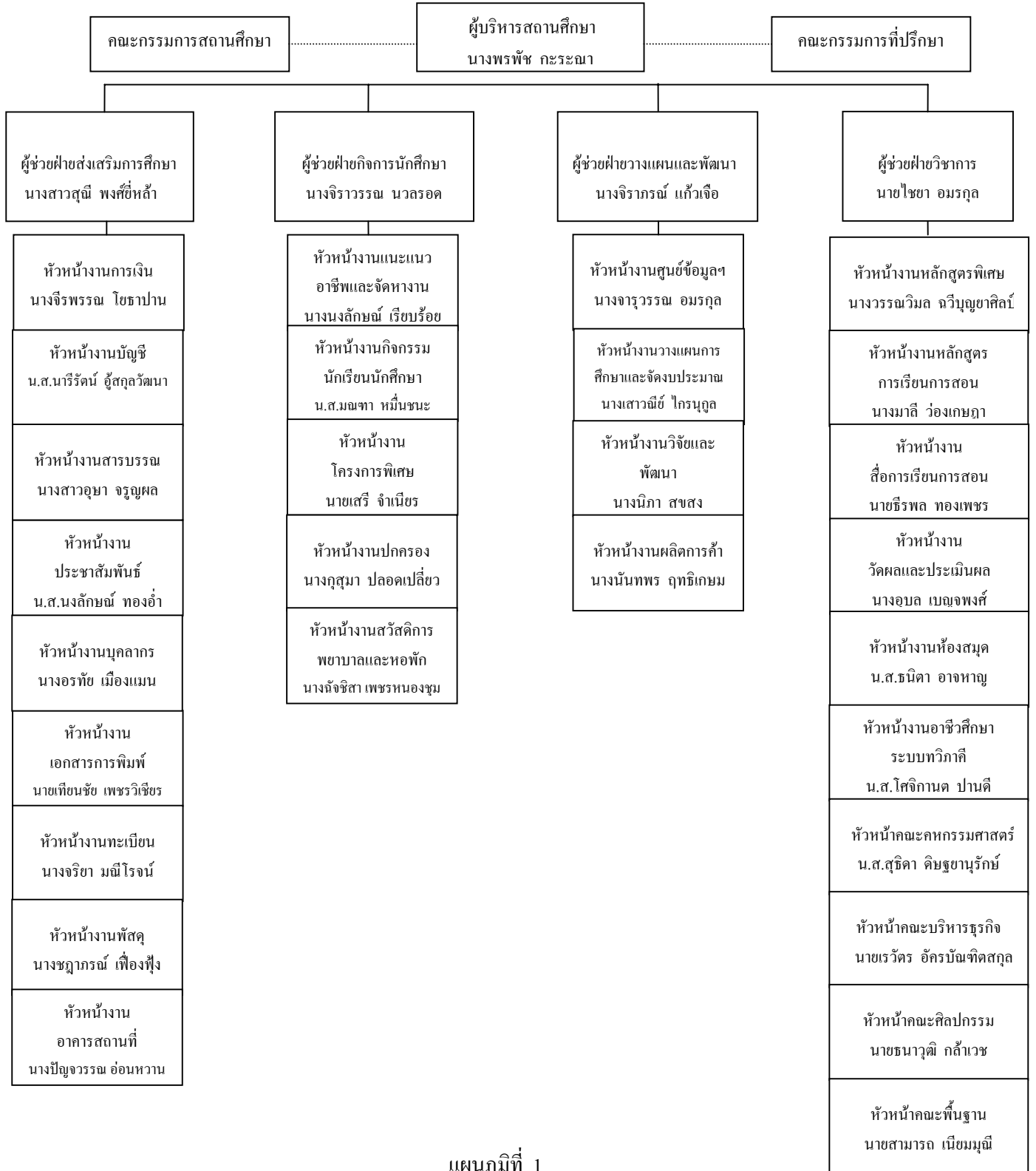
ปัจจุบันวิทยาลัยอาชีวศึกษาสุราษฎร์ธานี ตั้งอยู่ที่ 456/3 ถ.ตลาดใหม่ อ.เมือง จ.สุราษฎร์ธานี รหัสไปรษณีย์ 84000 โทรศัพท์ 0-7728-2001, 0-7728-4499 โทรสาร 0-7727-2631 ระบบเครือข่าย Internet [www.s03surat\\_vc@mis.vec.go.th](http://www.s03surat_vc@mis.vec.go.th)

## การจัดการศึกษาของสถานศึกษา

- พ.ศ.2482 รับนักเรียนหญิงที่สำเร็จชั้นประถมศึกษาปีที่ 4 เรียนวิชาชีพ
- พ.ศ.2491 เปิดสอนหลักสูตรมัธยมศึกษาตอนต้นแผนกการช่างสตรี
- พ.ศ.2494 เปิดสอนชั้นมัธยมศึกษาตอนปลาย
- พ.ศ.2502 เปิดสอนชั้นมัธยมศึกษาชั้นสูง
- พ.ศ.2504 เปิดสอนชั้นมัธยมศึกษาปีที่ 1 สายอาชีพ
- พ.ศ.2506 โรงเรียนเข้าอยู่ในโครงการปรับปรุงของกรมอาชีวศึกษา โดยความช่วยเหลือ จากองค์การยูนิเซฟ รุ่นที่ 2 มีการปรับปรุงหลักสูตรใหม่โดยมีวิชาชีพแผนกผ้าและเครื่องแต่งกาย, อาหารและโภชนาการ, คหกรรมศาสตร์ และศิลปหัตถกรรม เวลาเรียน 3 ปี
- พ.ศ.2508 เริ่มสอนตามหลักสูตรปรับปรุงใหม่ชั้น ม.ศ.4
- พ.ศ.2510 มี ม.ศ.4, ม.ศ.5, ม.ศ.6 สอนตามหลักสูตรใหม่ทุกชั้นเป็นรุ่นแรก
- พ.ศ.2516 เปิดสอนคณะคหกรรมศาสตร์ มีแผนกผ้าและเครื่องแต่งกาย, อาหารและโภชนาการ และคหกรรมศาสตร์ทั่วไป
- พ.ศ.2519 เปิดสอนระดับวิชาชีพชั้นสูง (ปวส.) แผนกอาหารและโภชนาการ ภาคนอกเวลา
- พ.ศ.2520 เปิดสอนระดับวิชาชีพชั้นสูง (ปวส.) แผนกผ้าและเครื่องแต่งกาย และคหกรรมศาสตร์ทั่วไป และยุบแผนกวิชาอาหารและโภชนาการ
- พ.ศ.2524 เปิดสอนหลักสูตรประกาศนียบัตรวิชาชีพ (ปวช.) โดยรับนักเรียนที่สำเร็จชั้นมัธยมศึกษาปีที่ 3
- พ.ศ.2525 เปิดสอนคณะบริหารธุรกิจแผนกวิชาพาณิชยการ
- พ.ศ.2526 เปิดสอนคณะศิลปหัตถกรรม สาขาวิชาศิลปประยุกต์
- พ.ศ.2527 เปิดสอนระดับวิชาชีพชั้นสูง (ปวส.) แผนกอาหารและโภชนาการ, แผนกการบัญชี  
เปิดสอนระดับประกาศนียบัตรวิชาชีพเทคนิค (ปวท.) แผนกการบัญชี โดยรับนักเรียนสำเร็จชั้นมัธยมศึกษาปีที่ 5,6 จาก โรงเรียนสามัญ
- พ.ศ.2528 เปิดสอนระดับประกาศนียบัตรวิชาเทคนิค (ปวท.) แผนกคหกรรมศาสตร์ทั่วไป
- พ.ศ.2530 เปลี่ยนหลักสูตร ปวช.2524 เป็น ปวช.2530 โดยเปิดสอนปีละ 4 ภาคเรียน ยุบระดับ ปวท. สาขาคหกรรมศาสตร์ทั่วไป
- พ.ศ.2532 เปิดสอนระดับประกาศนียบัตรวิชาชีพเทคนิค (ปวท.) สาขาธุรกิจบริการ และวิชาภาษาอังกฤษเพื่อการอาชีพ
- พ.ศ.2533 ปรับปรุงหลักสูตร ปวช.2530 ปีละ 2 ภาคเรียน
- พ.ศ.2534 เปลี่ยนหลักสูตร ปวท. สาขาธุรกิจบริการเป็นสาขาธุรกิจโรงแรม

- พ.ศ.2537 เปิดสอนระดับ ปวส. หลักสูตร 2 ปี สาขาการเลขานุการ การตลาด คอมพิวเตอร์ธุรกิจ การบัญชี (ภาคสมทบ 5 ภาคเรียน)
- พ.ศ.2538 ใช้หลักสูตรประกาศนียบัตรวิชาชีพ พ.ศ.2538
- ระดับ ปวช.** มีสาขาวิชาและกลุ่มวิชาเพิ่มจากที่มีอยู่เดิม คือ
- ระบบปกติ** สาขาวิชาพาณิชยกรรม กลุ่มวิชาบริการธุรกิจ โรงแรม สาขาวิชาอุตสาหกรรมท่องเที่ยว กลุ่มวิชาธุรกิจท่องเที่ยว สาขาวิชาออกแบบ กลุ่มวิชาการออกแบบพาณิชยศิลป์ สาขาวิชาจิตรศิลป์ กลุ่มวิชาจิตรศิลป์
- ระบบทวิภาคี** สาขาวิชาพาณิชยกรรม กลุ่มวิชาบริการธุรกิจสถานพยาบาล สาขาวิชาอุตสาหกรรมท่องเที่ยว กลุ่มวิชาธุรกิจ โรงแรม
- ระดับ ปวส.** เปิดรับผู้จบการศึกษา ม.6 หลักสูตร พ.ศ.2538 สาขาการบัญชี คอมพิวเตอร์ ธุรกิจ และธุรกิจ โรงแรม
- พ.ศ.2539 วิทยาลัยดำเนินการสอนสาขาวิชาและกลุ่มวิชาระดับ ปวช.(ระบบทวิภาคี) เพิ่ม 2 สาขา ได้แก่ สาขาวิชาพาณิชยกรรม กลุ่มวิชาธุรกิจค้าปลีก และ สาขาวิชาหนังสือพิมพ์และสิ่งพิมพ์ กลุ่มวิชาธุรกิจสิ่งพิมพ์
- พ.ศ.2540 ใช้หลักสูตรประกาศนียบัตรวิชาชีพชั้นสูง พุทธศักราช 2540 เปิดสอนสาขาวิชาคอมพิวเตอร์ ธุรกิจ ภาคสมทบ 5 ภาคเรียน
- พ.ศ.2541 ยุบระบบทวิภาคีสาขาวิชาพาณิชยกรรม กลุ่มวิชาบริการธุรกิจสถานพยาบาล
- พ.ศ.2542 เปิดสอนระดับ ปวช. ระบบทวิภาคี กลุ่มวิชาธุรกิจอาหาร และเปิดสอนระดับ ปวส. ระบบทวิภาคี สาขาการจัดการธุรกิจค้าปลีก
- พ.ศ.2543 เปิดสอนหลักสูตรประกาศนียบัตรวิชาชีพชั้นสูง (ปวส.) ระบบทวิภาคี สาขาวิชาธุรกิจ โรงแรม
- พ.ศ.2544 เปิดสอนหลักสูตรประกาศนียบัตรวิชาชีพชั้นสูง (ปวส.) สาขาวิชาการเลขานุการ รับจากผู้สำเร็จการศึกษาชั้น ม.6
- พ.ศ.2545 เปิดสอนหลักสูตรประกาศนียบัตรวิชาชีพ (ปวช.) พุทธศักราช 2545 ประเภทวิชาคหกรรม, พาณิชยกรรม, อุตสาหกรรมการท่องเที่ยว และศิลปกรรม
- พ.ศ.2546 - 2547 - เปิดสอนหลักสูตรประกาศนียบัตรวิชาชีพ (ปวช.) พุทธศักราช 2545 (ปรับปรุง 2546) ประเภทวิชาคหกรรม พาณิชยกรรม อุตสาหกรรมท่องเที่ยว และศิลปกรรม
- เปิดสอนหลักสูตรประกาศนียบัตรวิชาชีพชั้นสูง (ปวส.) พุทธศักราช 2546 ประเภทวิชา คหกรรม บริหารธุรกิจ และอุตสาหกรรมท่องเที่ยว

วิทยาลัยอาชีวศึกษาสุราษฎร์ธานี  
แผนภูมิโครงสร้างการบริหารสถานศึกษา



## รายนามผู้บริหารสถานศึกษา

พ.ศ.2482 - พ.ศ.2482	นางสาวชุลี	อาตมะมิตร	ครูใหญ่
พ.ศ.2483 - พ.ศ.2486	นางสาวสุภร	บุญยประภัสสร	ครูใหญ่
พ.ศ.2486 - พ.ศ.2490	นางเรวดี	วัชรเนตร	ครูใหญ่
พ.ศ.2490 - พ.ศ.2493	นางสาวสมรวย	บรรณโสภิณี	ครูใหญ่
พ.ศ.2493 - พ.ศ.2496	นางสาวประธาน	วุฒิวงศ์	ครูใหญ่
พ.ศ.2496 - พ.ศ.2506	นางถนอม	จันทร์ศิริ	ครูใหญ่
พ.ศ.2506 - พ.ศ.2515	นางสาวละออง	จินตประชา	อาจารย์ใหญ่
พ.ศ.2515 - พ.ศ.2517	นางสาวสายหยุด	มีวาสนา	อาจารย์ใหญ่
พ.ศ.2517 - พ.ศ.2519	นางสาวประไพ	สุรทินท์	อาจารย์ใหญ่
พ.ศ.2519 - พ.ศ.2521	นายสุทธิชัย	โล่ห์สุวรรณ	ผู้อำนวยการ
พ.ศ.2521 - พ.ศ.2522	นายเผด็จชัย	ศรีวิเชียร	ผู้อำนวยการ
พ.ศ.2522 - พ.ศ.2523	นายประมุข	กรรภาฉาย	ผู้อำนวยการ
พ.ศ.2523 - พ.ศ.2526	นางสาวประไพ	สุรทินท์	ผู้อำนวยการ
พ.ศ.2526 - พ.ศ.2529	นางสาวประไพ	สิทธีวงศ์	ผู้อำนวยการ
พ.ศ.2529 - พ.ศ.2536	นางสาวรัตนา	รัตนโกมล	ผู้อำนวยการ
พ.ศ.2536 - พ.ศ.2543	นางสมจิตต์	กะระณา	ผู้อำนวยการ
พ.ศ.2543 - ปัจจุบัน	นางพรพัช	กะระณา	ผู้อำนวยการ

## คณะกรรมการสถานศึกษา

- |  |                |                            |
|--|----------------|----------------------------|
| 1. ผู้อำนวยการวิทยาลัยอาชีวศึกษารายชฎ์ธานี       |                | ประธานกรรมการ              |
| 2. ผู้ช่วยผู้อำนวยการฝ่ายส่งเสริมการศึกษา        |                | รองประธานกรรมการ           |
| 3. ผู้ช่วยผู้อำนวยการฝ่ายวิชาการ                 |                | รองประธานกรรมการ           |
| 4. ผู้ช่วยผู้อำนวยการฝ่ายกิจการนักเรียน นักศึกษา |                | รองประธานกรรมการ           |
| 5. ผู้ช่วยผู้อำนวยการฝ่ายวางแผนและพัฒนา          |                | รองประธานกรรมการ           |
| 6. นายสามารถ                                     | เนียมมณี       | กรรมการ                    |
| 7. นางสาวสุธิดา                                  | ดิษฐยานุรักษ์  | กรรมการ                    |
| 9. นายเรวัต                                      | อักรบัณฑิตสกุล | กรรมการ                    |
| 9. นางชฎาภรณ์                                    | เฟื่องฟุ้ง     | กรรมการ                    |
| 10. นางจිරพรรณ                                   | โยธาปาน        | กรรมการ                    |
| 11. นางอุบล                                      | เบญจพงศ์       | กรรมการ                    |
| 12. นางสาวนีย์                                   | ไกรนุกูล       | กรรมการ                    |
| 13. นายสมจิต                                     | แข่งขัน        | กรรมการ                    |
| 14. นายชนาวุฒิ                                   | กล้าเวช        | กรรมการ                    |
| 15. นางสาวอุษา                                   | จรูญผล         | กรรมการและเลขานุการ        |
| 16. นางนงลักษณ์                                  | เรียบร้อย      | กรรมการและผู้ช่วยเลขานุการ |

## คณะกรรมการที่ปรึกษา

1. นายเชาวพงศ์	ฐิติสวัสดิ์	ประธานกรรมการ
2. นายจตุพร	วัชรานาถ	รองประธานกรรมการ
3. นายเฉลิมชัย	ปัญญาคุณธร	กรรมการ
4. นางพรรณิกา	เพียรประดิษฐ์กุล	กรรมการ
5. นางเพ็ญจันทร์	ชูพงศ์	กรรมการ
6. นางสุณี	นัตราภรณ์	กรรมการ
7. นางสุนิสา	วงศ์เจริญ	กรรมการ
8. นายปิยพจน์	สุเมธาอักษร	กรรมการ
9. นางศิริลักษณ์	รัตนโสภาคย์	กรรมการ
10. นางนันทนา	บุญรัมย์	กรรมการ
11. นางโสภา	บุญเลี้ยง	กรรมการ
12. นายเอกพจน์	ยอดพินิจ	กรรมการ
13. นายวิสูตร	สุทธิบูรณ์	กรรมการ
14. นางสมบูรณ์	สุวรรณบุตร	กรรมการ
15. นายวราวุธ	พัฒนาศิริลักษณ์	กรรมการ
16. นางสาวกนกพร	ลิ่มสุวรรณโรจน์	กรรมการ
17. นายอานัติ	สิทธิชัยพร	กรรมการ
18. นายสุรศักดิ์	สุตันติราษฎร์	กรรมการ
19. นายนันธนชัย	เทพเจริญ	กรรมการ
20. นายชาวลิต	วุฒิพงศ์	กรรมการ
21. นายสุริยะ	ชุมวระ	กรรมการ
22. นายเสียงทอง	หล่มศิริ	กรรมการ
23. นายธีรวัฒน์	รัตนกุล	กรรมการ
24. นางสกลวย	ลาภสุรัตน์	กรรมการ
25. นางสุภางค์	ชัยสิทธิ์	กรรมการ
26. ผู้อำนวยการวิทยาลัยอาชีวศึกษาสุราษฎร์ธานี		กรรมการและเลขานุการ

## จำนวนผู้สมัครและรับไว้ปีการศึกษา 2547

ระดับ ปวช.

ประเภทวิชา/สาขาวิชา	แผนรับ	ผู้สมัคร		รับไว้ได้	
		ชาย	หญิง	ชาย	หญิง
<b>ปวช.(ปกติ)</b>					
<b>คหกรรม</b>					
สาขาวิชาผ้าและเครื่องแต่งกาย					
- สาขางานตัดเย็บเสื้อผ้า	70	4	85	3	53
สาขาวิชาอาหารและโภชนาการ					
- สาขางานอาหารและโภชนาการ	70	14	150	8	65
สาขาวิชาคหกรรมศาสตร์					
- สาขางานคหกรรมการผลิต	70	9	142	4	59
<b>รวมคหกรรม</b>	<b>210</b>	<b>27</b>	<b>377</b>	<b>15</b>	<b>177</b>
<b>พาณิชยกรรม</b>					
สาขาวิชาพาณิชยการ					
- สาขางานการบัญชี	80	8	384	-	88
- สาขางานการเลขานุการ	80	4	133	2	88
- สาขางานการขาย	80	8	204	2	87
<b>รวมพาณิชยกรรม</b>	<b>240</b>	<b>20</b>	<b>721</b>	<b>4</b>	<b>263</b>
<b>อุตสาหกรรมการท่องเที่ยว</b>					
สาขาวิชาการโรงแรมและการท่องเที่ยว					
- สาขางานการโรงแรม	40	18	203	4	85
<b>รวมอุตสาหกรรมการท่องเที่ยว</b>	<b>40</b>	<b>18</b>	<b>203</b>	<b>4</b>	<b>85</b>
<b>ศิลปกรรม</b>					
สาขาวิชาศิลปกรรม					
- สาขางานจิตรศิลป์	30	20	20	11	13
- สาขางานการออกแบบ	30	19	32	11	24
<b>รวมศิลปกรรม</b>	<b>60</b>	<b>39</b>	<b>52</b>	<b>22</b>	<b>37</b>



ระดับ ปวช. (ทวิภาคี)

ประเภทวิชา/สาขาวิชา	แผนรับ	ผู้มาสมัคร		รับไว้ได้	
		ชาย	หญิง	ชาย	หญิง
<b>ปวช.(ทวิภาคี)</b>					
<b>คหกรรม</b>					
สาขาวิชาอาหารและโภชนาการ					
- สาขางานผู้ประกอบอาหารประเภทอบ	20	3	4	3	33
สาขาวิชาคหกรรมศาสตร์					
- สาขางานธุรกิจดอกไม้	20	-	-	-	-
<b>รวมคหกรรม</b>	<b>40</b>	<b>3</b>	<b>4</b>	<b>3</b>	<b>33</b>
<b>พาณิชยกรรม</b>					
สาขาวิชาพาณิชยกรรม					
- สาขางานธุรกิจค้าปลีก	30	1	18	1	42
- สาขางานธุรกิจร้านค้าปลีก	30	-	2	-	-
<b>รวมพาณิชยกรรม</b>	<b>60</b>	<b>1</b>	<b>20</b>	<b>1</b>	<b>42</b>
<b>อุตสาหกรรมบริการท่องเที่ยว</b>					
สาขาวิชาการ โรงแรมและการท่องเที่ยว					
- สาขางานการ โรงแรม	30	3	21	2	24
<b>รวมอุตสาหกรรมบริการท่องเที่ยว</b>	<b>30</b>	<b>3</b>	<b>21</b>	<b>2</b>	<b>24</b>
<b>รวม ปวช.</b>	<b>680</b>	<b>111</b>	<b>1,398</b>	<b>51</b>	<b>661</b>

ระดับ ปวส.

ประเภทวิชา/สาขาวิชา	แผนรับ	ผู้มาสมัคร		รับไว้ได้	
		ชาย	หญิง	ชาย	หญิง
<b>ปวส. (ปกติ)</b>					
<b>คหกรรม</b>					
1. สาขาวิชาเทคโนโลยีผ้าและเครื่องแต่งกาย	20	-	26	-	20
2. สาขาวิชาอาหารและโภชนาการ	30	1	19	1	19
3. สาขาวิชาการบริหารคหกรรมศาสตร์	20	-	27	-	13
<b>รวมคหกรรม</b>	<b>70</b>	<b>1</b>	<b>72</b>	<b>1</b>	<b>52</b>
<b>บริหารธุรกิจ</b>					
1. สาขาวิชาการบัญชี	120	4	123	3	112
2. สาขาวิชาการเลขานุการ	30	-	24	-	21
3. สาขาวิชาการตลาด	40	2	50	2	45
4. สาขาวิชาการโรงแรมและการบริการ	30	5	33	2	34
5. สาขาวิชาคอมพิวเตอร์ธุรกิจ	40	3	40	2	29
<b>รวมบริหารธุรกิจ</b>	<b>260</b>	<b>14</b>	<b>270</b>	<b>9</b>	<b>241</b>
<b>ปวส. (ม6)</b>					
<b>บริหารธุรกิจ</b>					
1. สาขาวิชาการบัญชี	40	3	34	3	27
2. สาขาวิชาการโรงแรมและการบริการ	40	12	59	4	40
3. สาขาวิชาคอมพิวเตอร์ธุรกิจ	40	15	56	5	35
<b>รวมบริหารธุรกิจ</b>	<b>120</b>	<b>30</b>	<b>149</b>	<b>12</b>	<b>102</b>
<b>ปวส.(ทวิภาคี)</b>					
<b>บริหารธุรกิจ</b>					
1. สาขาวิชาการโรงแรมและการบริการ	30	-	21	-	11
2. สาขาวิชาการจัดการธุรกิจค้าปลีก	30	1	3	1	1
<b>รวมบริหารธุรกิจ</b>	<b>60</b>	<b>1</b>	<b>24</b>	<b>1</b>	<b>12</b>
<b>รวม ปวส.</b>	<b>510</b>	<b>46</b>	<b>515</b>	<b>23</b>	<b>407</b>

**จำนวนร้อยละของผู้สำเร็จการศึกษา ปีการศึกษา 2546**  
**ตามระดับและประเภทวิชา**

ประเภทวิชา/สาขาวิชา	ปวช.			ปวส.			รวม		
	แรกเข้า	สอบได้	ร้อยละ	แรกเข้า	สอบได้	ร้อยละ	แรกเข้า	สอบได้	ร้อยละ
<b>คหกรรม</b>									
- ผ้าและเครื่องแต่งกาย	86	43	50.00	15	10	66.67	101	53	52.48
- อาหารและโภชนาการ	90	50	55.56	42	35	83.33	132	85	64.39
- คหกรรมทั่วไป	86	49	56.98	28	26	92.86	114	75	65.79
<b>รวม</b>	<b>262</b>	<b>142</b>	<b>54.20</b>	<b>85</b>	<b>71</b>	<b>83.53</b>	<b>347</b>	<b>213</b>	<b>61.38</b>
<b>พาณิชยกรรม</b>									
- การบัญชี	89	76	85.39	200	135	67.50	289	211	73.01
- การขาย/การตลาด	85	67	78.82	45	44	97.78	130	111	85.39
- การเลขานุการ	84	56	66.67	39	38	97.44	123	94	76.42
- คอมพิวเตอร์ธุรกิจ	-	-	-	85	72	84.71	85	72	84.71
- ธุรกิจโรงแรม	44	39	88.64	80	69	86.25	124	108	87.10
<b>รวม</b>	<b>302</b>	<b>238</b>	<b>78.81</b>	<b>449</b>	<b>358</b>	<b>79.73</b>	<b>751</b>	<b>596</b>	<b>79.36</b>
<b>ระบบทวิภาคี</b>									
- ธุรกิจโรงแรม	-	-	-	22	15	68.18	22	15	68.18
- ธุรกิจค้าปลีก	-	-	-	24	20	83.33	24	20	83.33
<b>รวม</b>	<b>-</b>	<b>-</b>	<b>-</b>	<b>46</b>	<b>35</b>	<b>76.09</b>	<b>46</b>	<b>35</b>	<b>76.09</b>
<b>ศิลปกรรม</b>									
- ออกแบบ	36	20	55.56	-	-	-	36	20	55.56
- จิตรศิลป์	37	14	37.84	-	-	-	37	14	37.84
<b>รวม</b>	<b>73</b>	<b>34</b>	<b>46.58</b>	<b>-</b>	<b>-</b>	<b>-</b>	<b>73</b>	<b>34</b>	<b>46.58</b>
<b>รวมทั้งหมด</b>	<b>637</b>	<b>414</b>	<b>64.99</b>	<b>580</b>	<b>464</b>	<b>80.00</b>	<b>1,217</b>	<b>878</b>	<b>72.15</b>

**ข้อมูลนักเรียนนักศึกษา ปีการศึกษา 2547**  
**จำนวนนักเรียนนักศึกษา ตามประเภทวิชา ระดับชั้นเรียน และห้องเรียน**

ประเภทวิชา/สาขาวิชา	ปวช.1		ปวช.2		ปวช.3		ปวส.1		ปวส.2		รวม	
	ห้อง	นร.	ห้อง	นร.	ห้อง	นร.	ห้อง	นร.	ห้อง	นร.	ห้อง	นร.
<b>ประเภทวิชาคหกรรม</b>												
- ผ้าและเครื่องแต่งกาย	2	56	2	42	2	47	1	21	1	12	8	178
- อาหารและโภชนาการ	3	109	2	58	2	50	1	20	1	17	9	254
- คหกรรมทั่วไป/ ธุรกิจงานประดิษฐ์	2	63	2	47	2	40	1	13	1	20	8	183
<b>รวม</b>	<b>7</b>	<b>228</b>	<b>6</b>	<b>147</b>	<b>6</b>	<b>137</b>	<b>3</b>	<b>54</b>	<b>3</b>	<b>49</b>	<b>25</b>	<b>615</b>
<b>ประเภทวิชาบริหารธุรกิจ</b>												
- การบัญชี	2	88	2	85	2	77	4	145	5	170	15	565
- การเลขานุการ	2	90	2	76	2	64	1	22	1	28	8	280
- การขาย/การตลาด	3	132	2	78	2	57	1	47	1	38	9	352
- คอมพิวเตอร์ธุรกิจ	-	-	-	-	-	-	2	71	2	63	4	134
- ธุรกิจโรงแรม	3	115	1	39	1	32	2	81	2	69	9	336
<b>รวม</b>	<b>10</b>	<b>425</b>	<b>7</b>	<b>278</b>	<b>7</b>	<b>230</b>	<b>10</b>	<b>366</b>	<b>11</b>	<b>368</b>	<b>45</b>	<b>1,667</b>
<b>ประเภทวิชาศิลปกรรม</b>												
- ทัศนศิลป์	1	24	1	25	1	25	-	-	-	-	3	74
- ออกแบบ	1	35	1	25	1	15	-	-	-	-	3	75
<b>รวม</b>	<b>2</b>	<b>59</b>	<b>2</b>	<b>50</b>	<b>2</b>	<b>40</b>	<b>-</b>	<b>-</b>	<b>-</b>	<b>-</b>	<b>6</b>	<b>149</b>
<b>ระบบทวิภาคี</b>												
<b>ประเภทวิชาคหกรรม</b>												
- ผู้ประกอบอาหารประเภทอบ	-	-	1	15	-	-	-	-	-	-	1	15
- ธุรกิจงานดอกไม้	-	-	1	11	-	-	-	-	-	-	1	11
- ธุรกิจอาหาร/ร้านอาหาร	-	-	-	-	1	9	-	-	1	13	2	22
- ช่างเสีสตรี	-	-	-	-	-	-	-	-	1	12	1	12
<b>รวม</b>	<b>-</b>	<b>-</b>	<b>2</b>	<b>26</b>	<b>1</b>	<b>9</b>	<b>-</b>	<b>-</b>	<b>2</b>	<b>25</b>	<b>5</b>	<b>60</b>
<b>ระบบทวิภาคี</b>												
<b>ประเภทวิชาบริหารธุรกิจ</b>												
- ธุรกิจโรงแรม	-	-	1	29	1	24	-	-	1	27	3	80
- ธุรกิจค้าปลีก/การจัดการ ธุรกิจค้าปลีก	-	-	1	26	1	18	1	2	2	25	5	71
- ธุรกิจร้านค้าปลีก	-	-	1	16	-	-	-	-	-	-	1	16
<b>รวม</b>	<b>-</b>	<b>-</b>	<b>3</b>	<b>71</b>	<b>2</b>	<b>42</b>	<b>1</b>	<b>2</b>	<b>3</b>	<b>52</b>	<b>9</b>	<b>167</b>
<b>รวมทั้งหมด</b>	<b>19</b>	<b>712</b>	<b>20</b>	<b>572</b>	<b>18</b>	<b>458</b>	<b>14</b>	<b>422</b>	<b>19</b>	<b>494</b>	<b>90</b>	<b>2,658</b>

## ข้อมูลตลาดแรงงาน

ความต้องการแรงงานของสถานประกอบการที่แจ้งมาที่วิทยาลัยเพื่อรับนักเรียนนักศึกษาเข้าทำงาน มี 2 วิธี คือ

1. เจ้าของสถานประกอบการ หรือหัวหน้างานบุคลากร หรือตัวแทนของสถานประกอบการ นั้น ๆ มาติดต่อแสดงความต้องการที่จะรับนักเรียน นักศึกษาเพื่อเข้าทำงานโดยตรง

2. เจ้าของสถานประกอบการ หรือหัวหน้างานบุคลากร หรือตัวแทนส่งใบประกาศรับสมัคร นักเรียน นักศึกษา เพื่อให้ปิดประกาศให้นักเรียน นักศึกษาทราบ จะได้ไปสมัครที่สถานประกอบการนั้น ๆ

ความต้องการแรงงานของสถานประกอบการที่ติดต่อกับงานแนะแนวเพื่อรับนักเรียน นักศึกษาเข้าทำงาน มี 2 กรณี คือ

1. รับเข้าทำงานเป็นพนักงานประจำ โดยสถานประกอบการจะรับนักเรียน นักศึกษาที่จบการศึกษาของปีการศึกษาปัจจุบัน และ/หรือที่กำลังเรียนอยู่ในภาคเรียนสุดท้ายของหลักสูตร

2. รับเข้าทำงานในระยะสั้น ๆ ระหว่าง 2 - 15 วัน โดยสถานประกอบการขอรับ นักเรียน นักศึกษาที่กำลังเรียนอยู่ ในกรณีนี้งานแนะแนวจะคัดเลือกจากนักเรียน นักศึกษาที่มาสมัครทำงานมีความประพฤติดี เอาใจใส่ในการเรียนดี และต้องการหารายได้พิเศษ

การแจ้งความต้องการของสถานประกอบการในปี พ.ศ.2546 แยกได้ดังนี้

1. สถานประกอบการในจังหวัดสุราษฎร์ธานี
2. สถานประกอบการในกรุงเทพมหานครและจังหวัดอื่น ๆ

## สถานประกอบการในจังหวัดสุราษฎร์ธานี พ.ศ. 2546

ชื่อสถานประกอบการ	วุฒิ			เพศ			จำนวน	
	ปวช.	ปวส.	ไม่ระบุ	ชาย	หญิง	ไม่ระบุ	ต้องการ	ไม่ระบุ
1. โรงแรมวังใต้			/			/	15	
2. บริษัท วนชัย พาเนล อินดัสทรี		/		/			69	
3. บริษัท เอ ซี บิลเลี่ยน			/			/		/
4. หอการค้าจังหวัดสุราษฎร์ธานี			/			/	6	
5. บริษัท ซูไอ เซ็นโก (ประเทศไทย) จำกัด (มหาชน)			/			/	10	
6. บริษัท ป้อมเจริญ จำกัด			/		/			/
7. บริษัท ไทย-เยอรมัน เซรามิก อินดัสทรี			/			/		/
8. บริษัท บางจากปิโตรเลียม จำกัด (มหาชน)			/			/	1	
9. โรงเรียนปัญญาพัชร			/			/	1	
10. วิทยาลัยสารพัดช่างสุราษฎร์ธานี			/			/	2	
11. บริษัท สยามเม็คโคร จำกัด			/			/	15	
12. บริษัท สมุทรมาร์ท จำกัด			/		/		13	
13. บริษัท ฟริชแลนด์ โปรดักส์ จำกัด		/		/			4	
14. บริษัท ลูกซ์ รอยัล (ประเทศไทย) จำกัด		/				/	10	
15. บริษัท ไทยสมุทรประกันชีวิต จำกัด	/	/				/		/
16. ชบา คาบานาบีช รีสอร์ท			/			/	1	
17. บริษัท แลกซาจีน เอเชีย จำกัด			/		/			/
18. โรงพยาบาลเวียงเวช		/			/			/
19. Boy View Resort	/	/				/		/
20. บริษัท ธนุกฤษณ์ จำกัด (มหาชน)			/			/		/
21. โรงแรม ปาล์มบีช รีสอร์ท			/			/		/
22. โรงพยาบาลทักษิณ		/		/	/		1	
23. วิทยาลัยพยาบาลบรมราชชนนี			/			/	8	
24. สำนักงานจังหวัดสุราษฎร์ธานี			/			/		/
25. สำนักงานแรงงานจังหวัดสุราษฎร์ธานี			/			/		/
26. The Imperial Sumui		/		/	/		15	
27. บริษัท เซ็นทรัลสมุยบีช รีสอร์ท			/	/	/		19	
28. โรงพยาบาลเกาะสมุย		/			/		3	
29. โครงการปฏิบัติการสันตุน้ำ			/		/		1	
30. บริษัท เงินทุนชนชาติ จำกัด (มหาชน)			/	/	/			/

ชื่อสถานประกอบการ	วุฒิ			เพศ			จำนวน	
	ปวช.	ปวส.	ไม่ระบุ	ชาย	หญิง	ไม่ระบุ	ต้องการ	ไม่ระบุ
31. บริษัท กรุงเทพมหานครประกันชีวิต จำกัด			/	/	/			/
32. บริษัท สมุยฟู้ดส์ จำกัด			/		/		300	
33. ลองบีช รีสอร์ท			/		/		4	
34. บริษัท เหล็กบ้านคอน จำกัด			/			/	5	
35. บริษัท สุราษฎร์คอนกรีต จำกัด			/	/			14	
36. ร้านครอสโรสฟับ & เรสเดอรอง			/	/	/		5	
37. โรงแรมไทยธานี			/	/			3	
38. บริษัท ที เอส เอ็ม มอเตอร์แอนด์เซอร์วิส			/	/			5	
39. บริษัท กรีนสปอต			/	/			5	
40. บริษัท เอ็กเซจเซิลย์ จำกัด			/		/		6	
41. บริษัท เอส พี คอนเซสชันเนอร์ จำกัด			/	/			4	
42. ร้านเบลคแคนยอน			/	/	/		2	
43. บริษัท ซี พี ฟู้ดสโตร์ จำกัด			/		/		10	
44. บริษัท ชิทาญา จำกัด			/	/	/		15	
45. บริษัท จิงทีเพาเวอร์เอ็นจิเนียริง จำกัด	/			/			2	
46. บริษัท โบสถ์เทเลคอม จำกัด	/				/		2	
47. บริษัท คาร์ซีฟู้ดส์ จำกัด	/				/		3	
48. บริษัท ซีเซลริสอร์ท จำกัด		/		/	/		1	
49. บริษัท สุราษฎร์ธานีมารีนโปรดักส์ จำกัด	/			/			2	
50. โรงแรมสมุยแพนนินชูล่าปาร์แอนดริสอร์ท		/		/			2	
51. บริษัท สตุ จำกัด		/		/	/		2	
52. บริษัท แอดวานซ์อินโฟร์เซอร์วิส จำกัด (มหาชน)			/	/	/		3	
53. บริษัท สตาร์เอสดี จำกัด			/	/			2	
54. ซุปเปอร์มาร์เก็ต			/			/	1	
55. ร้านเซาร์เทิร์น	/					/	2	

สถานประกอบการในกรุงเทพมหานคร และจังหวัดอื่น ๆ พ.ศ.2546

ชื่อสถานประกอบการ	วุฒิ			เพศ			จำนวน	
	ปวช.	ปวส.	ไม่ระบุ	ชาย	หญิง	ไม่ระบุ	ต้องการ	ไม่ระบุ
1. บริษัท ไทยซัมซุง อิเลคทรอนิกส์ จำกัด		/		/			15	
2. บริษัท PCIG จำกัด	/	/	/		/	/		/
3. บริษัท เอส แอน พี จำกัด			/			/		/
4. บริษัท มาร์เก็ตซิมพอร์ท จำกัด			/			/		/
5. บริษัท ธนุลักษณ์ จำกัด			/			/		/
6. โรงเรียนไทยอาชีพศึกษา	/	/				/		/
7. บริษัท ควอลิตี้เฮาส์ จำกัด		/		/				/
8. สถาบันราชภัฏเพชรบุรีวิทยาลัย			/			/		/
9. บริษัท นำศรีชล จำกัด			/			/		/
10. ห้างหุ้นส่วนจำกัด ไอ ที อีสซ์ ซิสเต็ม			/			/		/
11. บริษัท วงไทยอุตสาหกรรม จำกัด			/			/		/
12. บริษัท ไอแลนด์ ซาฟารี จำกัด		/				/	1	



สถานประกอบการที่ร่วมจัดการเรียนการสอนระบบทวิภาคี ปีการศึกษา 2547

สาขาวิชา	สถานประกอบการที่ร่วมจัดการเรียนการสอน	ปวช.1	ปวช.2	ปวช.3	ปวส.1	ปวส.2	รวม
ธุรกิจโรงแรม/ การโรงแรมและ การบริการ	➢ โรงแรม บี . เจ	-	-	-	-	2	2
	➢ โรงแรมร้อยเกาะ	-	2	3	-	3	8
	➢ โรงแรมอิมพีเรียล สมุย	-	10	2	-	1	13
	➢ บ้านหินทราย รีสอร์ท	-	1	2	-	1	4
	➢ เวิลด์ รีสอร์ท	-	1	-	-	-	1
	➢ โรงแรมแกรนด์ เสาวลักษณ์	-	-	4	-	2	6
	➢ โรงแรมนิภา การ์เด็นท์	-	-	4	-	2	6
	➢ โรงแรมโดมอนต์ พลาซ่า (สุราษฎร์ธานี)	-	3	2	-	-	5
	➢ โรงแรมเซาท์เทอร์น สตาร์	-	1	3	-	-	4
	➢ อาโลฮา รีสอร์ท	-	-	-	-	6	6
	➢ โรงแรมเอส .อาร์.	-	-	-	-	1	1
	➢ สมุยพาวิลเลียน รีสอร์ท	-	3	-	-	-	3
	➢ โรงแรมเซ็นทรัล สมุย บีช รีสอร์ท	-	5	-	-	3	8
	➢ บริษัท ท้องทรายเบย์ คอทเทจส์ แอนด์ โฮเต็ล จำกัด	-	-	-	-	2	2
	➢ โรงแรมวังใต้	-	-	3	-	2	5
➢ อิมพี어나 รีสอร์ท สมุย	-	3	-	-	1	4	
➢ สมุยปาร์ค รีสอร์ท	-	-	1	-	-	1	
	<b>รวม</b>	-	<b>29</b>	<b>24</b>	-	<b>26</b>	<b>79</b>
ธุรกิจค้าปลีก	➢ บริษัท เอส ที มินิมาร์ท จำกัด	-	1	-	-	-	1
	➢ ห้างหุ้นส่วนจำกัด พงษ์ไชยสุราษฎร์ธานี	-	4	-	-	-	4
	➢ ห้างหุ้นส่วนจำกัด ดอนนงเครื่องเขียน	-	1	-	-	-	1
	➢ บริษัท บิ๊กซีซูเปอร์เซ็นเตอร์ จำกัด(มหาชน)	-	9	5	2	13	29
	➢ บริษัท ซี พี เซเว่น อีเลฟเว่น จำกัด(มหาชน)	-	9	6	-	6	21
	➢ บริษัท ห้างสหไทยดีปาร์ทเมนท์สโตร์ (1987) จำกัด	-	2	7	-	7	16
	<b>รวม</b>	-	<b>26</b>	<b>18</b>	<b>2</b>	<b>26</b>	<b>72</b>
ธุรกิจร้านอาหาร	➢ ร้านกิน โคะะ	-	-	-	-	2	2
	➢ ร้านอาหารป๊อปปาย	-	-	-	-	2	2
	➢ ลักกี้ภัตตาคาร	-	-	-	-	1	1
	➢ ร้านอาหารอีสานเรือนหลวง	-	-	-	-	1	1

สาขาวิชา	สถานประกอบการที่ร่วมจัดการเรียนการสอน	ปวช.1	ปวช.2	ปวช.3	ปวส.1	ปวส.2	รวม
ธุรกิจร้านอาหาร	➢ ร้านอาหารสมุย ซิฟู้ด ภัตตาคาร	-	-	-	-	1	1
	➢ สวนอาหารวังวน	-	-	-	-	1	1
	➢ ร้านอาหารกำป่น	-	-	-	-	2	2
	➢ ร้านอาหารไผ่หยก	-	-	-	-	1	1
	➢ ร้านอาหารเรือนดาหลา	-	-	-	-	2	2
	<b>รวม</b>	-	-	-	-	<b>13</b>	<b>13</b>
ช่างเสื้อสตรี	➢ ร้านจุฑามาศ ดีไซน์	-	-	-	-	3	3
	➢ โรงเรียนสอนตัดเสื้อผ้าเสริมสวยเสาวณีย์	-	-	-	-	9	9
	<b>รวม</b>	-	-	-	-	<b>12</b>	<b>12</b>
<b>รวมสถานประกอบการทั้งหมด 34 แห่ง</b>		-	<b>55</b>	<b>42</b>	<b>2</b>	<b>77</b>	<b>176</b>

ที่มา : งานทวิภาคี 10 สิงหาคม 2547

ตารางที่ 7

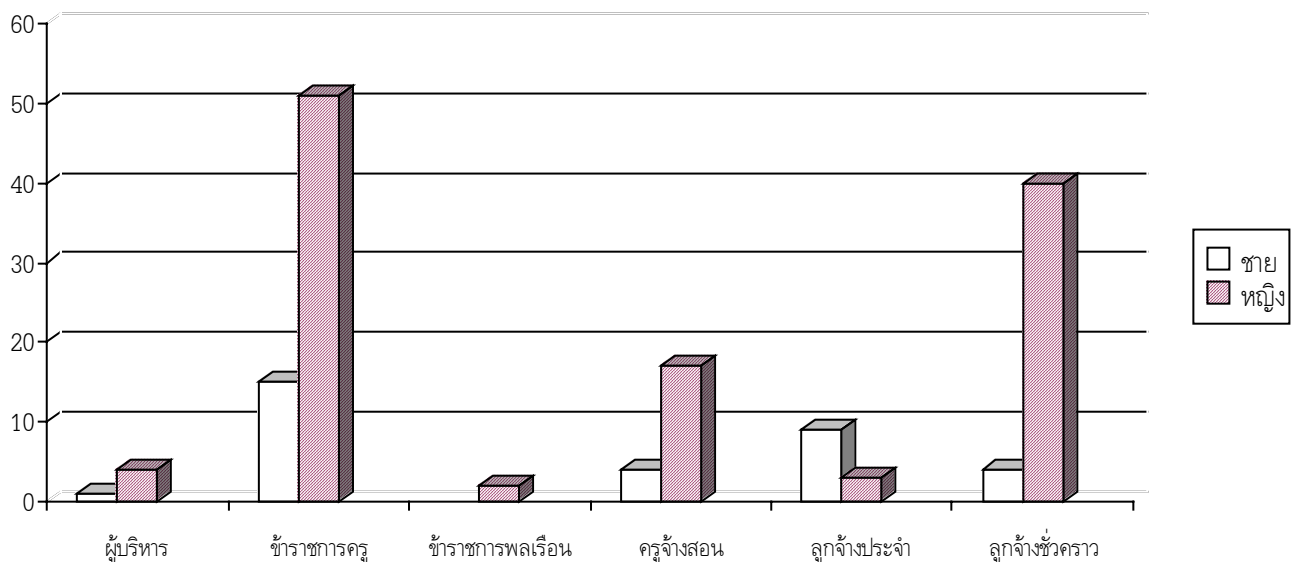
## อัตรากำลังของสถานศึกษา ปีการศึกษา 2547

### จำแนกประเภทบุคลากรและเพศ

ประเภทบุคลากร	อัตรากำลัง			หมายเหตุ
	ชาย	หญิง	รวม	
ผู้บริหาร	1	4	5	มาช่วยราชการ 1 คน
ข้าราชการครู	15	51	66	มาช่วยราชการ 3 คน
ข้าราชการพลเรือน	-	2	2	
ครูจ้างสอน	4	17	21	
ลูกจ้างประจำ	9	3	12	
ลูกจ้างชั่วคราว	4	40	44	
<b>รวม</b>	<b>33</b>	<b>117</b>	<b>150</b>	

ตารางที่ 8

ที่มา : งานบุคลากร 10 สิงหาคม 2547



## ข้อมูลบุคลากรในสถานศึกษา ปีการศึกษา 2547

### ฝ่ายบริหาร

- |   |   |
|---|---|
| 1. ผู้อำนวยการ                                  | นางพรพัช กระจณา<br>ศศ.บ. (คหกรรม) กศ.ม. (การบริหารการศึกษา)   |
| 2. ผู้ช่วยผู้อำนวยการฝ่ายส่งเสริมการศึกษา       | นางสาวสุณี พงษ์ยี่หล้า<br>ศศ.บ. (บริหารธุรกิจ) กศ.ม. (การบริหารการศึกษา)                                    |
| 3. ผู้ช่วยผู้อำนวยการฝ่ายวิชาการ                | นายไชยา อมรกุล<br>ค.บ. (ศิลปศึกษา) ศศ.บ. (การบริหารการศึกษา)<br>ศศ.บ. (การศึกษานอกระบบ) ศศ.ม. (ไทยคดีศึกษา) |
| 4. ผู้ช่วยผู้อำนวยการฝ่ายวางแผนและพัฒนา         | นางจิราภรณ์ แก้วเจือ<br>ศศ.บ. (ภาษาอังกฤษ) ศษ.ม. (การบริหารการศึกษา)  |
| 5. ผู้ช่วยผู้อำนวยการฝ่ายกิจการนักเรียนนักศึกษา | นางจิราวรรณ นวลรอด<br>คศ.บ. (คหกรรมศาสตร์ศึกษา) มาช่วยราชการจาก วอศ.สงขลา                                   |

### ฝ่ายปฏิบัติการสอน

#### คณะวิชาคหกรรมศาสตร์

นางสาวสุธิดา ดิษฐานุรักษ์

#### แผนกวิชาผ้าและเครื่องแต่งกาย

- นางสุวิมล ศรีแสง
- นางสาวฉวีรัตน์ อนุนาถ
- นางนันทวรรณ จงทอง
- นางชะอุ่ม ปัญญาพันธ์
- นางสาวจิระพันธ์ เกียรติพันธ์
- นางสาวศุทธิพงษ์ ชำนาญเนตร
- นางสาวจรีวรรณ รัฐการ โกวิบูลย์

#### แผนกวิชาอาหารและโภชนาการ

- นางสาวเพ็ญพร พันธนะ
- นางมาลี ว่องเกษฎา
- นางสุนทรี แข่งขัน
- นางสาวศุภนา เถลิมพงศ์
- นางสาวกัญฉิภา ศุภลักษณ์

#### หัวหน้าคณะ

- |  |
|--|
| ค.บ. (ผ้าและเครื่องแต่งกาย) หัวหน้าแผนก                  |
| คศ.บ. (ผ้าและเครื่องแต่งกาย)                             |
| คศ.บ. (ผ้าและเครื่องแต่งกาย)                             |
| คศ.บ. (ผ้าและเครื่องแต่งกาย)                             |
| คศ.บ. (ผ้าและเครื่องแต่งกาย)                             |
| คศ.บ. (ผ้าและเครื่องแต่งกาย) กศ.ม. (การบริหารการศึกษา)   |
| คศ.บ. (ผ้าและเครื่องแต่งกาย) มาช่วยราชการจาก วอศ.นครศรีฯ |
- 
- |                                     |
|-------------------------------------|
| ค.บ. (อาหารและโภชนาการ) หัวหน้าแผนก |
| ค.บ. (อาหารและโภชนาการ)             |
| คศ.บ. (อาหารและโภชนาการ)            |
| คศ.บ. (อาหารและโภชนาการ)            |
| คศ.บ. (อาหารและโภชนาการ)            |

แผนวิชาคหกรรมทั่วไป

- |                               |   |
|-------------------------------|---|
| 1. นางสาวสุธิดา ดิษฐยานุรักษ์ | ค.บ. (คหกรรม) หัวหน้าแผนก                       |
| 2. นางวรรณวิมล จวีญญาศิลป์    | ศษ.บ. (คหกรรม)                                  |
| 3. นางนันทพร ฤทธิเกษม         | ค.บ. (คหกรรม)                                   |
| 4. นางนฤมล เข้มศรี            | คศ.บ. (คหกรรมศาสตร์) มาช่วยราชการจาก วท.หลังสวน |

คณะวิชาบริหารธุรกิจ

นายเรวัต อัครบัณฑิตสกุล

หัวหน้าคณะ

แผนวิชาการบัญชี

- |                                 |   |
|---------------------------------|---|
| 1. นายสมจิต แข่งขัน             | บธ.บ. (การจัดการทั่วไป) หัวหน้าแผนก             |
| 2. นายเรวัต อัครบัณฑิตสกุล      | พณ.บ. (การบัญชี) น.บ. (นิติศาสตร์)              |
| 3. นางนิภา สุขสง                | บธ.บ. (การบัญชี) บช.ม. (การบัญชี)               |
| 4. นางนพรัตน์ สุวรรณรัตน์       | ปวส. (การบัญชี) ค.บ. (การบริหารโรงเรียน)        |
| 5. นางฉัฐกาญจน์ ผลผลา           | บธ.บ. (การบัญชี)                                |
| 6. นางจิรพรธม โยธาปาน           | บธ.บ. (การบัญชี) บช.ม. (บริหารธุรกิจ)           |
| 7. นางจรีนนท์ ดาราสุริยงค์      | บธ.บ. (ธุรกิจศึกษา-บัญชี) บช.ม. (บริหารธุรกิจ)  |
| 8. นางจัจจิสา เพชรหนองชุม       | ปวส. (การบัญชี) ค.บ. (คหกรรม) กจ.ม. (การจัดการ) |
| 9. นางจิริยา มณีโรจน์           | ศศ.บ. (การจัดการทั่วไป)                         |
| 10. นางสาวนารีรัตน์ อัฐกุลวัฒนา | บธ.บ. (การบัญชี) บช.ม. (การบัญชี)               |

แผนวิชาการเลขานุการ

- |                           |   |
|---------------------------|---|
| 1. นางสุฉวน แข่งขัน       | บธ.บ. (การจัดการทั่วไป) หัวหน้าแผนก                             |
| 2. นางปิยะพร เข็มขาว      | บธ.บ. (การจัดการ-เลขานุการ)<br>รป.ม. (การจัดการสำหรับนักบริหาร) |
| 3. นางศรีไพร ภาราทอง      | บธ.บ. (บริหารธุรกิจ-เลขานุการ)                                  |
| 4. นางกุสุมา ปลอดเปลี่ยว  | บธ.บ. (บริหารธุรกิจ-เลขานุการ) บช.ม. (บริหารธุรกิจ)             |
| 5. นางอรทัย เมืองแมน      | บธ.บ. (ธุรกิจศึกษา-เลขานุการ)                                   |
| 6. นางสาวมณฑา หมั่นชนะ    | บธ.บ. (การเลขานุการ)<br>รป.ม. (การจัดการสำหรับนักบริหาร)        |
| 7. นางจิตรา วงศ์วานุรักษ์ | บธ.บ. (บริหารธุรกิจ-เลขานุการ)                                  |
| 8. นางจันทนา ทวีชาติ      | บธ.บ. (ธุรกิจศึกษา) มาช่วยราชการจาก วท.พังงา                    |

แผนวิชาการขาย/การตลาด

- |                          |  |
|--------------------------|--|
| 1. นางฉวีวรรณ จันทร์ชิต  | บธ.บ. (การตลาด) บธ.ม. (บริหารธุรกิจ) หัวหน้าแผนก |
| 2. นางเบญจมาศ ช่วยดำรงค์ | บธ.บ. (การตลาด)                                  |
| 3. นางสุภาภรณ์ ก่อวนิช   | บธ.บ. (การตลาด)                                  |
| 4. นางพิชามณัฐ มีเพียร   | บธ.บ. (การตลาด)                                  |

แผนวิชาธุรกิจโรงแรมและอุตสาหกรรมท่องเที่ยว

- |                              |                                  |
|------------------------------|----------------------------------|
| 1. นางสาวพิมพ์ฉรียา วัชรานาถ | คศ.บ. (คหกรรมศาสตร์) หัวหน้าแผนก |
| 2. นางสาวโศจิگانต์ ปานดี     | คศ.บ. (อาหารและโภชนาการ)         |
| 3. นางปัญจวรรณ อ่อนหวาน      | ศศ.บ. (รัฐศาสตร์)                |

แผนวิชาคอมพิวเตอร์ธุรกิจ

- |                            |                             |
|----------------------------|-----------------------------|
| 1. นายกำชัย ณ พัทลุง       | คศ.บ. (ฟิสิกส์) หัวหน้าแผนก |
| 2. นางสาวหทัยรัตน์ มีพฤกษ์ | บธ.บ. (คอมพิวเตอร์ธุรกิจ)   |
| 3. นางสาวณิษฐ์ ไกรนุกูล    | ปทส. (คอมพิวเตอร์ธุรกิจ)    |

แผนวิชาสัมพันธธุรกิจ

- |                      |   |
|----------------------|---|
| 1. นายแสนดี เบญจพงษ์ | น.บ. (นิติศาสตร์) หัวหน้าแผนก           |
| 2. นางฤดี เพชรธณี    | ศ.บ. (เศรษฐศาสตร์) บธ.ม. (บริหารธุรกิจ) |

**คณะวิชาศิลปกรรม**

นายธนาวุฒิ กล้าเวช

หัวหน้าคณะ

แผนวิชาออกแบบ

- |                         |  |
|-------------------------|--|
| 1. นางชนัญญา สุวรรณวงศ์ | ศ.บ. (การออกแบบนิเทศศิลป์) หัวหน้าแผนก |
| 2. นายพรสฤษฎ์ วิแก้ว    | ศษ.บ. (ศิลปกรรม)                       |

แผนวิชาวิจิตรศิลป์

- |                        |                               |
|------------------------|-------------------------------|
| 1. นายธนาวุฒิ กล้าเวช  | ศษ.บ. (ศิลปศึกษา) หัวหน้าแผนก |
| 2. นายโชคชัย จุลภักดิ์ | ศษ.บ. (จิตรกรรมไทย)           |

## คณะวิชาพื้นฐาน

นายสามารถ เนียมมณี

หัวหน้าคณะ

### แผนวิชาสามัญ

1. นางคุณวรรณ ชัยวนิชเศรษฐ
2. นางจรรุวรรณ อมรกุล
3. นางอุบล เบญจพงศ์
4. นายเทียนชัย เพชรวิเชียร
5. นายสมพร สวัสดิ์รักษ์
6. นางนงลักษณ์ เรียบร้อย
7. นางสาวธนิศา อาจหาญ

- วท.บ. (จิตวิทยา) หัวหน้าแผนก  
ค.บ. (นาฏศิลป์) ศษ.บ. (ภาษาไทย)  
กศ.บ. (สังคมศึกษา)  
กศ.บ. (พลศึกษา)  
กศ.บ. (พลศึกษา)  
ศศ.บ. (จิตวิทยาและการแนะแนว)  
ศศ.บ. (บรรณารักษศาสตร์)

### แผนวิชาสัมพันธ์

1. นายสุวนัย ทองสุข
2. นางสาวสุกัญญา ฤทธิมนตรี
3. นายสมบัติ ฟ้ากระจ่าง
4. นายธีรพล ทองเพชร
5. นายอรรถวุฒิ บุญทวี
6. นางชฎาภรณ์ เฟื่องฟู่ง
7. นางสาวนงลักษณ์ ทองอ่ำ
8. นายเสรี จำเนียร
9. นายสามารถ เนียมมณี

- วท.บ. (คณิตศาสตร์) หัวหน้าแผนก  
กศ.บ. (เคมี) กศ.ม. (เคมี)  
ศษ.บ. (คณิต-ฟิสิกส์)  
วท.บ. (เกษตรศาสตร์) นศ.บ. (นิเทศศาสตร์),  
วท.ม. (การจัดการสิ่งแวดล้อม)  
กศ.บ. (ภาษาอังกฤษ) ศศ.ม. (ภาษาศาสตร์ประยุกต์)  
ศศ.บ. (ภาษาอังกฤษ)  
ค.บ. (ภาษาอังกฤษ) รป.ม. (การจัดการสำหรับนักบริหาร)  
ศษ.บ. (คณิตศาสตร์)  
ศษ.บ. (วิทย์-คณิต)

### แผนวิชาพื้นฐาน

1. นายสมพร สวัสดิ์รักษ์

กศ.บ. (พลศึกษา) หัวหน้าแผนก

## ข้าราชการพลเรือน

1. นางสาวอุษา จรูญผล
2. นางปราณีต เนตรพุกณะ

- ปวส. (การบัญชี) ค.บ. (ธุรกิจศึกษา)  
บธ.บ. (การบัญชี)

### ลูกจ้างประจำ

#### คนงาน-นักรการภารโรง

1. นายวิชัย สาระทิพย์
2. นางปรานอม ทองคำ
3. นางกรรณิกา นาคเสนา
4. นางสุภาพร จันทร์ชื่น
5. นายวิสิทธิ์ คงทอง
6. นายสุนทร วิชัยดิษฐ์
7. นายบุญเที่ยง อินทฤกษ์
8. นายชัยสิทธิ์ หมักใจดี

#### พนักงานขับรถยนต์

1. นายชำนาญ อินทร์ทิม
2. นายชูศักดิ์ บุญพร้อม

#### ยามรักษาการณ์

1. นายพนัส สุรทิน
2. นายทวี ทองคำ

### ลูกจ้างชั่วคราว

1. นางกาญจนา ไชยเทพ
2. นางสาวจิระวรรณ วงศ์แสงขำ
3. นางสาวศิริรัตน์ เลิศสนเมธากุล
4. นางสาวสุวัลลี รัตนวิจิตร
5. นางสุนทรียา ขยายน้อย
6. นางสาวณัชชา พันชนะ
7. นางสาวศิริพร ปานเจริญ
8. นางสาวศรัณยา นิลยิ่งดี
9. นางสาวจินตนา สะดวกการ
10. นางอรอนงค์ แซ่ลิ่ม
11. นางสาวสุนิสา อินทเจียด
12. นางสาวอรัทัย สุเมธานันท์
13. นางสาวอรพิน สละ
14. นางสาวสาวิกา หีดนาแค
15. นางสาววิมลรัตน์ นเรนทรราช
16. นางสาวสุภาพรณ์ ลุนเชีย

เจ้าหน้าที่บัญชี

เจ้าหน้าที่บัญชี

เจ้าหน้าที่สารบรรณ

เจ้าหน้าที่สารบรรณ

เจ้าหน้าที่สารบรรณ

เจ้าหน้าที่ประชาสัมพันธ์

เจ้าหน้าที่บุคลากร

เจ้าหน้าที่เอกสารการพิมพ์

เจ้าหน้าที่ทะเบียน

เจ้าหน้าที่วัดผลฯ

เจ้าหน้าที่ธุรการ (พัสดุ)

เจ้าหน้าที่แนะแนวฯ

เจ้าหน้าที่กิจกรรมฯ

เจ้าหน้าที่ปกครอง

เจ้าหน้าที่สวัสดิการพยาบาลและหอพัก

เจ้าหน้าที่ศูนย์ข้อมูลฯ



- |                                |                                   |
|--------------------------------|-----------------------------------|
| 17. นางสาวจิรวรรณ ศรีวิลัย     | เจ้าหน้าที่ธุรการ (วางแผนฯ)       |
| 18. นางสาวอำภา เวชกุล          | เจ้าหน้าที่ธุรการ (วางแผนฯ)       |
| 19. นางสาวสุนิสา รักษา         | เจ้าหน้าที่วิจัยและพัฒนา          |
| 20. นายสุนทร ขอบเวช            | เจ้าหน้าที่ผลิตการค้าฯ (สหการ)    |
| 21. นางสาวจันทิมา อรรถนพ       | เจ้าหน้าที่ผลิตการค้าฯ (ลายไทย)   |
| 22. นางสุจิตรา บุญญสุวรรณ      | เจ้าหน้าที่ผลิตการค้าฯ (แผนกผ้าฯ) |
| 23. นางสาววิยะดา กลิ่นเสาวคนธ์ | เจ้าหน้าที่หลักสูตรฯ              |
| 24. นางสาวพวงรัตน์ เพชรรอด     | เจ้าหน้าที่ห้องสมุด               |
| 25. นางสาววิไลภรณ์ บุญทะโก     | เจ้าหน้าที่อาชีวศึกษาระบบทวิภาคี  |
| 26. นายเกียรติศักดิ์ บุญส่ง    | เจ้าหน้าที่ธุรการ (พัสดุ)         |
| 27. นางสาวรัชนิกร บ้าง         | เจ้าหน้าที่ธุรการ                 |
| 28. นางสาวกนกอร ทอดสนิท        | เจ้าหน้าที่ผลิตการค้าฯ            |
| 29. นางสาวโสภารัตน์ จินดาเรือง | เจ้าหน้าที่ธุรการ (พัสดุ)         |
| 30. นางสาวรจนา ชุมบางหมั่ง     | เจ้าหน้าที่หลักสูตรการเรียนการสอน |
| 31. นางเบญจวรรณ จิรัฐติโชติ    | เจ้าหน้าที่ห้องสมุด               |
| 32. นางสาวธิดารัตน์ ทองวิถาร   | เจ้าหน้าที่ธุรการ                 |
| 33. นางวรรณนิภา น้อยแนม        | เจ้าหน้าที่ธุรการ                 |
| 34. นางสาวรวรรณ กว้างชวน       | เจ้าหน้าที่ห้องสมุด               |
| 35. นางสาวอาริตา ม่วงศรี       | เจ้าหน้าที่วัดผลและประเมินผล      |
| 36. นางจริยาท ประดิษฐทรัพย์    | เจ้าหน้าที่ธุรการ                 |
| 37. นางสาวสุพัชรี ขวัญศิริ     | เจ้าหน้าที่บัญชี                  |
| 38. นางอัญญารัตน์ พุทธชัย      | เจ้าหน้าที่ธุรการ                 |
| 39. นายนพรัตน์ เป้าอินทร์      | เจ้าหน้าที่ธุรการ                 |
| 40. นางเดือนเพ็ญ บุญพร้อม      | คณงาน-การโรง                      |
| 41. นางสาวสุนันทา วัฒนรงค์     | คณงาน-การโรง                      |
| 42. นางอารี ขาวจ้อย            | คณงาน-การโรง                      |
| 43. นางสาวศรีสุวรรณ ขาวนุช     | คณงาน-การโรง                      |
| 44. นายสุวัฒน์ ขวัญช่วย        | ยามรักษาการณ์                     |

**ครูจ้างสอน**

- |                             |                           |
|-----------------------------|---------------------------|
| 1. นางสาวจิตติมา พลเยี่ยม   | ค.บ. (อาหารและโภชนาการ)   |
| 2. นางสาวกิตติมา สุวรรณวงศ์ | ค.บ. (อาหารและโภชนาการ)   |
| 3. นางปิยาภรณ์ กั่นเกตุ     | ค.บ. (คหกรรมศาสตร์)       |
| 4. นางสาวรังสิมา ศรีรักษา   | ค.บ. (คหกรรมศาสตร์ทั่วไป) |

5. นางสาวสุนิษา แสงอรุณ ศศ.บ. (การบริหารธุรกิจ)
6. นางสาวดวงฤดี รุ่งแดง ค.บ. (คอมพิวเตอร์ศึกษา)
7. นายอนุสรณ์ แทนอ่อน ค.บ. (คอมพิวเตอร์ศึกษา)
8. นางสาวอรุณวรรณ พันธุ์ครุฑ ศศ.บ. (การท่องเที่ยวและการโรงแรม)
9. นางสาวอุมาพร รักแดง บธ.บ. (การเงินและการธนาคาร)
10. นางสาวศรีแพร วิชัยดิษฐ บธ.บ. (การตลาด)
11. นางสาวจันทิมา ช่วยพิทักษ์ ศศ.บ. (ศิลปกรรม)
12. นายลาก อำไพรัตน์ ศบ. (ศิลปกรรม)
13. นางสุนันต์ กล้ายเพชร ค.บ. (ภาษาไทย)
14. นางนพลักษณ์ จุลภักดี ศศ.บ. (ภาษาไทย)
15. นางกรรณกาญจน์ สรวังชู ค.บ. (ภาษาอังกฤษ)
16. นางสุไหวน๊ะ ชูเพชร ค.บ. (ภาษาอังกฤษ)
17. นายสมปราชญ์ ชัยสุตานนท์ พธ.บ. (ภาษาอังกฤษ) , M.A. (ปรัชญา)
18. นางสาวอรัญญา ผลบุญ ค.บ. (ภาษาอังกฤษ)
19. นางสาวระพีพรรณ ลิขิตกิจเกษตร วท.บ. (วิทยาศาสตร์)
20. นายศราวุธ ทิพย์รักษา ศศ.บ. (รัฐศาสตร์)
21. นางสาวศุภรัตน์ ชัยรัตน์ ปวส. (คอมพิวเตอร์ธุรกิจ)

## ข้อมูลบุคลากรตามสายงานที่รับผิดชอบ ปีการศึกษา 2547

ที่	ชื่อ สกุล	ตำแหน่ง	หน้าที่รับผิดชอบ
<b>1</b>	<b>ฝ่ายส่งเสริมการศึกษา</b>		
	- นางสาวสุณี พงศ์ยี่หล้า	ผู้ช่วยผู้อำนวยการ	ผู้ช่วยผู้อำนวยการฝ่ายส่งเสริมการศึกษา
	<b>1.1 งานการเงิน</b>		
	- นางจิรพรรณ โยธาปาน	อาจารย์ 2 ระดับ 7	หัวหน้างาน
	- นางปราณีต เนตรพุกคณะ	เจ้าพนักงานการเงินและบัญชี 5	ผู้ช่วยหัวหน้างานการเงิน
	- นางสาวสุกัญญา ฤทธิมนตรี	อาจารย์ 2 ระดับ 7	ผู้ช่วยหัวหน้างานการเงิน
	<b>1.2 งานบัญชี</b>		
	- นางสาวนาวิรัตน์ อัฐกุลวัฒนา	อาจารย์ 2 ระดับ 7	หัวหน้างาน
	<b>1.3 งานสารบรรณ</b>		
	- นางสาวอุษา จรูญผล	เจ้าหน้าที่ธุรการ 5	หัวหน้างาน
	- นางจันทนา ทวีชาติ	อาจารย์ 2 ระดับ 7	ผู้ช่วยหัวหน้างานสารบรรณ รับผิดชอบงานธุรการสถาบันฯ
	<b>1.4 งานประชาสัมพันธ์</b>		
	- นางสาวนงลักษณ์ ทองอ้อ	อาจารย์ 2 ระดับ 7	หัวหน้างาน
	- นายโชคชัย จุลภักดิ์	อาจารย์ 2 ระดับ 7	ผู้ช่วยหัวหน้างานประชาสัมพันธ์
	<b>1.5 งานบุคลากร</b>		
	- นางอรทัย เมืองแมน	อาจารย์ 2 ระดับ 7	หัวหน้างาน
	- นางศรีไพร ภาราทอง	อาจารย์ 2 ระดับ 7	ผู้ช่วยหัวหน้างานบุคลากร รับผิดชอบงานบุคลากรสถาบันฯ
	<b>1.6 งานเอกสารการพิมพ์</b>		
	- นายเทียนชัย เพชรวิเชียร	อาจารย์ 2 ระดับ 7	หัวหน้างาน
	<b>1.7 งานทะเบียน</b>		
	- นางจริยา มณีโรจน์	อาจารย์ 1 ระดับ 5	หัวหน้างาน
	- นางสุจวน แข่งขัน	อาจารย์ 2 ระดับ 7	ผู้ช่วยหัวหน้างานทะเบียน
	<b>1.8 งานพัสดุ</b>		
	- นางชฎาภรณ์ เฟื่องฟูง	อาจารย์ 2 ระดับ 7	หัวหน้างาน
	- นางจิตตรา วงศ์วานุรักษ์	อาจารย์ 2 ระดับ 7	ผู้ช่วยหัวหน้างานพัสดุ
	- นางสาวหทัยรัตน์ มีพฤกษ์	อาจารย์ 1 ระดับ 5	ผู้ช่วยหัวหน้างานพัสดุ

ที่	ชื่อ สกุล	ตำแหน่ง	หน้าที่รับผิดชอบ
2	<b>1.9 งานอาคารสถานที่</b>		
	- นางปัญจวรรณ อ่อนหวาน	อาจารย์ 1 ระดับ 5	หัวหน้างาน
	<b>ฝ่ายกิจการนักเรียน นักศึกษา</b>		
	- นางจิราวรรณ นวลรอด	อาจารย์ 2 ระดับ 7	ผู้ช่วยผู้อำนวยการฝ่ายกิจการนักเรียน
		ปฏิบัติหน้าที่ผู้ช่วยผู้อำนวยการ	นักศึกษา
	<b>2.1 งานแนะแนวและจัดหางาน</b>		
	- นางนงลักษณ์ เรียบร้อย	อาจารย์ 2 ระดับ 7	หัวหน้างาน
	- นางณัฐกาญจน์ ผลผลา	อาจารย์ 2 ระดับ 7	ผู้ช่วยหัวหน้างานแนะแนวและจัดหางาน
	- นางจิรนนท์ ดาราสุริยงค์	อาจารย์ 2 ระดับ 6	ผู้ช่วยหัวหน้างานแนะแนวและจัดหางาน
	- นางชะอุ่ม ปัญญานันท์	อาจารย์ 2 ระดับ 7	ผู้ช่วยหัวหน้างานแนะแนวและจัดหางาน
	- นางสุวิมล ศรีแสง	อาจารย์ 2 ระดับ 7	ผู้ช่วยหัวหน้างานแนะแนวและจัดหางาน
	- นางสาวเพ็ญพร พันธนะ	อาจารย์ 2 ระดับ 7	ผู้ช่วยหัวหน้างานแนะแนวและจัดหางาน
	- นางสาวสุริดา ดิษฐยานุรักษ์	อาจารย์ 2 ระดับ 7	ผู้ช่วยหัวหน้างานแนะแนวและจัดหางาน
	- นางสาวพิมพ์ฉวีญา วัชรานาด	อาจารย์ 2 ระดับ 7	ผู้ช่วยหัวหน้างานแนะแนวและจัดหางาน
	- นางฉวีวรรณ จันทระ	อาจารย์ 2 ระดับ 7	ผู้ช่วยหัวหน้างานแนะแนวและจัดหางาน
	- นางสุจวน แข่งขัน	อาจารย์ 2 ระดับ 7	ผู้ช่วยหัวหน้างานแนะแนวและจัดหางาน
	- นายสมจิต แข่งขัน	อาจารย์ 2 ระดับ 7	ผู้ช่วยหัวหน้างานแนะแนวและจัดหางาน
	- นายกำชัย ฦ พัทลุง	อาจารย์ 2 ระดับ 7	ผู้ช่วยหัวหน้างานแนะแนวและจัดหางาน
	- นายแสนดี เบญจพงศ์	อาจารย์ 2 ระดับ 7	ผู้ช่วยหัวหน้างานแนะแนวและจัดหางาน
	- นายธนวุฒิ กล้าเวช	อาจารย์ 1 ระดับ 5	ผู้ช่วยหัวหน้างานแนะแนวและจัดหางาน
	- นางชนัญญา สุวรรณวงศ์	อาจารย์ 2 ระดับ 7	ผู้ช่วยหัวหน้างานแนะแนวและจัดหางาน
	- นางครูวรรณ ยี่งวนิชเศรษฐ	อาจารย์ 3 ระดับ 8	ผู้ช่วยหัวหน้างานแนะแนวและจัดหางาน
	- นายศุวณัย ทองสุข	อาจารย์ 2 ระดับ 7	ผู้ช่วยหัวหน้างานแนะแนวและจัดหางาน
- นายสมพร สวัสดิ์รักษ์	อาจารย์ 2 ระดับ 7	ผู้ช่วยหัวหน้างานแนะแนวและจัดหางาน	
<b>2.2 งานกิจกรรมนักเรียนนักศึกษา</b>			
- นางสาวมณฑา หมั่นชนะ	อาจารย์ 2 ระดับ 7	หัวหน้างาน	
- นายธนวุฒิ กล้าเวช	อาจารย์ 1 ระดับ 5	ผู้ช่วยหัวหน้างานกิจกรรมฯ	
		(กิจกรรมทั่วไป)	
- นายเทียนชัย เพชรวิเชียร	อาจารย์ 2 ระดับ 7	ผู้ช่วยหัวหน้างานกิจกรรมฯ	
		(กิจกรรมทั่วไป)	
- นายสมพร สวัสดิ์รักษ์	อาจารย์ 2 ระดับ 7	ผู้ช่วยหัวหน้างานกิจกรรมฯ	
		(กิจกรรมกีฬา)	

ที่	ชื่อ สกุล	ตำแหน่ง	หน้าที่รับผิดชอบ
	- นายธีรพล ทองเพชร	อาจารย์ 2 ระดับ 7	ผู้ช่วยหัวหน้างานกิจกรรมฯ (กิจกรรมพัฒนาสิ่งแวดล้อม)
	- นางสาวจิระพันธ์ เกียรติพันธ์	อาจารย์ 2 ระดับ 7	ผู้ช่วยหัวหน้างานกิจกรรมฯ (กิจกรรมทั่วไป)
	- นางสาววิมล ศรีแสง	อาจารย์ 2 ระดับ 7	ผู้ช่วยหัวหน้างานกิจกรรมฯ (กิจกรรมทั่วไป)
	- นางสาวเพ็ญพร พันธนะ	อาจารย์ 2 ระดับ 7	ผู้ช่วยหัวหน้างานกิจกรรมฯ (กิจกรรมทั่วไป)
	- นางสาวสุธิดา ดิษฐยานุรักษ์	อาจารย์ 2 ระดับ 7	ผู้ช่วยหัวหน้างานกิจกรรมฯ (กิจกรรมทั่วไป)
	- นางสาวพิมพ์นริยา วัชรานาถ	อาจารย์ 2 ระดับ 7	ผู้ช่วยหัวหน้างานกิจกรรมฯ (กิจกรรมทั่วไป)
	- นางฉวีวรรณ จันทระจิต	อาจารย์ 2 ระดับ 7	ผู้ช่วยหัวหน้างานกิจกรรมฯ (กิจกรรมทั่วไป)
	- นางสุจวน แข่งขัน	อาจารย์ 2 ระดับ 7	ผู้ช่วยหัวหน้างานกิจกรรมฯ (กิจกรรมทั่วไป)
	- นายสมจิต แข่งขัน	อาจารย์ 2 ระดับ 7	ผู้ช่วยหัวหน้างานกิจกรรมฯ (กิจกรรมทั่วไป)
	- นายกำชัย ฌ พัทลุง	อาจารย์ 2 ระดับ 7	ผู้ช่วยหัวหน้างานกิจกรรมฯ (กิจกรรมทั่วไป)
	- นายแสนดี เบญจพงศ์	อาจารย์ 2 ระดับ 7	ผู้ช่วยหัวหน้างานกิจกรรมฯ (กิจกรรมทั่วไป)
	- นางชนัญญา สุวรรณวงศ์	อาจารย์ 2 ระดับ 7	ผู้ช่วยหัวหน้างานกิจกรรมฯ (กิจกรรมทั่วไป)
	- นางครูวรรณ ยังวนิชเศรษฐ	อาจารย์ 3 ระดับ 8	ผู้ช่วยหัวหน้างานกิจกรรมฯ (กิจกรรมทั่วไป)
	- นายสุวณัย ทองสุข	อาจารย์ 2 ระดับ 7	ผู้ช่วยหัวหน้างานกิจกรรมฯ (กิจกรรมทั่วไป)
	- นางนฤมล เข้มศรี	อาจารย์ 1 ระดับ 5	ผู้ช่วยหัวหน้างานกิจกรรมฯ (กิจกรรมทั่วไป)
	<b>2.3 งานโครงการพิเศษ</b>		
	- นายเสรี จำเนียร	อาจารย์ 2 ระดับ 7	หัวหน้างาน

ที่	ชื่อ สกุล	ตำแหน่ง	หน้าที่รับผิดชอบ
	<p><b>2.4 งานปกครอง</b></p> <ul style="list-style-type: none"> <li>- นางกุสุมา ปลอดเปลี่ยว</li> <li>- นายเรวัตร อัครบัณฑิตสกุล</li> <li>- นางสาวพิมพ์ณิชา วัชรานาถ</li> <li>- นายสมจิต แข่งขัน</li> <li>- นางฉวีวรรณ จันทระจิต</li> <li>- นางสุวิมล ศรีแสง</li> <li>- นางวรรณวิมล ฉวีบุญยาศิลป์</li> <li>- นางสาวเพ็ญพร พันธนะ</li> <li>- นางสาวสุธิดา ดิษฐยานุรักษ์</li> <li>- นายกำชัย ฌ พัทลุง</li> <li>- นางศุรวรรณ ยังวนิชเศรษฐ</li> <li>- นายสมพร สวัสดิ์ศิริชัย</li> <li>- นายแสนดี เบญจพงศ์</li> <li>- นางชนัญญา สุวรรณวงศ์</li> <li>- นายธนาวุฒิ กล้าเวช</li> <li>- นายสามารถ เนียมมณี</li> </ul> <p><b>2.5 งานสวัสดิการพยาบาลและหอพัก</b></p> <ul style="list-style-type: none"> <li>- นางฉัจฉิสา เพชรหนองชุม</li> <li>- นางสุนทรี แข่งขัน</li> <li>- นางสาวธนิดา อาจหาญ</li> <li>- นางนพรัตน์ สุวรรณรัตน์</li> </ul>	<p>อาจารย์ 2 ระดับ 7</p> <p>อาจารย์ 2 ระดับ 7</p> <p>อาจารย์ 2 ระดับ 7</p> <p>อาจารย์ 2 ระดับ 7</p> <p>อาจารย์ 2 ระดับ 7</p> <p>อาจารย์ 2 ระดับ 7</p> <p>อาจารย์ 2 ระดับ 7</p> <p>อาจารย์ 2 ระดับ 7</p> <p>อาจารย์ 2 ระดับ 7</p> <p>อาจารย์ 2 ระดับ 7</p> <p>อาจารย์ 3 ระดับ 8</p> <p>อาจารย์ 2 ระดับ 7</p> <p>อาจารย์ 2 ระดับ 7</p> <p>อาจารย์ 2 ระดับ 7</p> <p>อาจารย์ 1 ระดับ 5</p> <p>อาจารย์ 1 ระดับ 5</p> <p>อาจารย์ 2 ระดับ 7</p> <p>อาจารย์ 2 ระดับ 7</p> <p>อาจารย์ 2 ระดับ 7</p> <p>อาจารย์ 2 ระดับ 7</p> <p>อาจารย์ 1 ระดับ 5</p> <p>อาจารย์ 2 ระดับ 7</p> <p>อาจารย์ 2 ระดับ 7</p> <p>อาจารย์ 2 ระดับ 7</p> <p>อาจารย์ 2 ระดับ 7</p>	<p>หัวหน้างาน</p> <p>ผู้ช่วยหัวหน้างานปกครอง</p> <p>ผู้ช่วยหัวหน้างานปกครอง</p> <p>ผู้ช่วยหัวหน้างานปกครอง</p> <p>ผู้ช่วยหัวหน้างานปกครอง</p> <p>ผู้ช่วยหัวหน้างานปกครอง</p> <p>ผู้ช่วยหัวหน้างานปกครอง</p> <p>ผู้ช่วยหัวหน้างานปกครอง</p> <p>ผู้ช่วยหัวหน้างานปกครอง</p> <p>ผู้ช่วยหัวหน้างานปกครอง</p> <p>ผู้ช่วยหัวหน้างานปกครอง</p> <p>ผู้ช่วยหัวหน้างานปกครอง</p> <p>ผู้ช่วยหัวหน้างานปกครอง</p> <p>ผู้ช่วยหัวหน้างานปกครอง</p> <p>ผู้ช่วยหัวหน้างานปกครอง</p> <p>ผู้ช่วยหัวหน้างานปกครอง</p> <p>ผู้ช่วยหัวหน้างานสวัสดิการพยาบาลฯ</p> <p>ผู้ช่วยหัวหน้างานสวัสดิการพยาบาลฯ</p> <p>ผู้ช่วยหัวหน้างานสวัสดิการพยาบาลฯ</p>
3	<p><b>ฝ่ายวางแผนและพัฒนา</b></p> <ul style="list-style-type: none"> <li>- นางจิราภรณ์ แก้วเจือ</li> </ul> <p><b>3.1 งานศูนย์ข้อมูลการศึกษาเพื่ออาชีพและตลาดแรงงาน</b></p> <ul style="list-style-type: none"> <li>- นางจารุวรรณ อมรกุล</li> <li>- นายกำชัย ฌ พัทลุง</li> <li>- นายธีรพล ทองเพชร</li> </ul>	<p>ผู้ช่วยผู้อำนวยการ</p> <p>อาจารย์ 2 ระดับ 7</p> <p>อาจารย์ 2 ระดับ 7</p> <p>อาจารย์ 2 ระดับ 7</p>	<p>ผู้ช่วยผู้อำนวยการฝ่ายวางแผนและพัฒนา</p> <p>หัวหน้างาน</p> <p>ผู้ช่วยหัวหน้างานศูนย์ข้อมูลฯ</p> <p>ผู้ช่วยหัวหน้างานศูนย์ข้อมูลฯ</p>

ที่	ชื่อ สกุล	ตำแหน่ง	หน้าที่รับผิดชอบ
4	<b>3.2 งานวางแผนการศึกษาและ งบประมาณ</b>		
	- นางสาวณิชา ไกรนุกูล	อาจารย์ 1 ระดับ 5	หัวหน้างาน
	- นางสาวศุภิณี ชำนาญเนตร	อาจารย์ 2 ระดับ 7	ผู้ช่วยหัวหน้างานวางแผนและการศึกษาฯ
	<b>3.3 งานวิจัยและพัฒนา</b>		
	- นางนิภา สุขสง	อาจารย์ 2 ระดับ 7	หัวหน้างาน
	- นางจารุวรรณ อมรกุล	อาจารย์ 2 ระดับ 7	ผู้ช่วยหัวหน้างานวิจัยและพัฒนา
	- นายธีรพล ทองเพชร	อาจารย์ 2 ระดับ 7	ผู้ช่วยหัวหน้างานวิจัยและพัฒนา
	<b>3.4 งานผลิตการค้าและส่งเสริม กิจกรรมสหกรณ์</b>		
	- นางนันทพร ฤทธิเกษม	อาจารย์ 2 ระดับ 7	หัวหน้างาน
	- นางสาวณัฐนีย์ คุนุนาถ	อาจารย์ 2 ระดับ 7	ผู้ช่วยหัวหน้างานผลิตการค้าฯ
	- นางสาววิมล ศรีแสง	อาจารย์ 2 ระดับ 7	ผู้ช่วยหัวหน้างานผลิตการค้าฯ
	- นางสาวกัญฐิภา ศุภลักษณ์	อาจารย์ 2 ระดับ 7	ผู้ช่วยหัวหน้างานผลิตการค้าฯ
	- นางวรรณวิมล ฉวีบุญยาศิลป์	อาจารย์ 2 ระดับ 7	ผู้ช่วยหัวหน้างานผลิตการค้าฯ
	- นางสาวเพ็ญพร พันธนะ	อาจารย์ 2 ระดับ 7	ผู้ช่วยหัวหน้างานผลิตการค้าฯ
	- นางฉวีวรรณ จันทระจิต	อาจารย์ 2 ระดับ 7	ผู้ช่วยหัวหน้างานผลิตการค้าฯ
	- นายสามารถ เนียมมณี	อาจารย์ 1 ระดับ 5	ผู้ช่วยหัวหน้างานผลิตการค้าฯ
	- นางเบญจมาศ ช่วยดำรงค์	อาจารย์ 2 ระดับ 7	ผู้ช่วยหัวหน้างานผลิตการค้าฯ
	- นางสาวมณฑา หมื่นชนะ	อาจารย์ 2 ระดับ 7	ผู้ช่วยหัวหน้างานผลิตการค้าฯ
	- นางจรรยา มณีโรจน์	อาจารย์ 1 ระดับ 5	ผู้ช่วยหัวหน้างานผลิตการค้าฯ
- นางสาวศุภิณี ชำนาญเนตร	อาจารย์ 2 ระดับ 7	ผู้ช่วยหัวหน้างานผลิตการค้าฯ	
<b>ฝ่ายวิชาการ</b>			
- นายไชยา อมรกุล	ผู้ช่วยผู้อำนวยการ	ผู้ช่วยผู้อำนวยการฝ่ายวิชาการ	
<b>4.1 งานหลักสูตรพิเศษ</b>			
- นางวรรณวิมล ฉวีบุญยาศิลป์	อาจารย์ 2 ระดับ 7	ผู้อำนวยการสำนักงานสถาบันการอาชีวศึกษาภาคใต้ 3	
- นางสาวเพ็ญพร พันธนะ	อาจารย์ 2 ระดับ 7	หัวหน้างาน	
- นางสาววิมล ศรีแสง	อาจารย์ 2 ระดับ 7	ผู้ช่วยหัวหน้างานหลักสูตรพิเศษ	

ที่	ชื่อ สกุล	ตำแหน่ง	หน้าที่รับผิดชอบ	
	<b>4.2 งานหลักสูตรและการสอน</b>			
	- นางมาลี ว่องเกษฎา	อาจารย์ 2 ระดับ 7	หัวหน้างาน	
	- นางอุบล เบญจพงษ์	อาจารย์ 2 ระดับ 7	ผู้ช่วยหัวหน้างานหลักสูตรและการสอน	
	- นายอรรถวุฒิ บุญทวี	อาจารย์ 2 ระดับ 7	ผู้ช่วยหัวหน้างานหลักสูตรและการสอน	
	<b>4.3 งานสื่อการเรียนการสอน</b>			
	- นายธีรพล ทองเพชร	อาจารย์ 2 ระดับ 7	หัวหน้างาน	
	- นายสามารถ เนียมมณี	อาจารย์ 2 ระดับ 7	ผู้ช่วยหัวหน้างานสื่อการเรียนการสอน	
	<b>4.4 งานวัดผลและประเมินผล</b>			
	- นางอุบล เบญจพงษ์	อาจารย์ 2 ระดับ 7	หัวหน้างาน	
	<b>4.5 งานห้องสมุด</b>			
	- นางสาวชนิตา อจหาญ	อาจารย์ 2 ระดับ 7	หัวหน้างาน	
	<b>4.6 งานอาชีวศึกษาระบบทวิภาคี</b>			
	- นางสาวโศจิกานต์ ปานดี	อาจารย์ 2 ระดับ 7	หัวหน้างาน	
	- นางเบญจมาศ ช่วยดำรงค์	อาจารย์ 2 ระดับ 7	ผู้ช่วยหัวหน้างานอาชีวศึกษาระบบทวิภาคี	
	- นางสาวพิมณริยา วัชรานาถ	อาจารย์ 2 ระดับ 7	ผู้ช่วยหัวหน้างานอาชีวศึกษาระบบทวิภาคี	
	- นางฉวีวรรณ จันทร์ชิต	อาจารย์ 2 ระดับ 7	ผู้ช่วยหัวหน้างานอาชีวศึกษาระบบทวิภาคี	
	- นางสาวสุภณา เฉลิมพงษ์	อาจารย์ 2 ระดับ 7	ผู้ช่วยหัวหน้างานอาชีวศึกษาระบบทวิภาคี	
	<b>4.7 คณะวิชาคหกรรมศาสตร์</b>			
	- นางสาวสุธิดา ดิษฐานุรักษ์	อาจารย์ 2 ระดับ 7	หัวหน้าคณะวิชาคหกรรมศาสตร์	
	- นางสุวิมล ศรีแสง	อาจารย์ 2 ระดับ 7	หัวหน้าแผนกวิชาผ้าและเครื่องแต่งกาย	
	- นางสาวเพ็ญพร พันธนะ	อาจารย์ 2 ระดับ 7	หัวหน้าแผนกวิชาอาหารและโภชนาการ	
	- นางสาวสุธิดา ดิษฐานุรักษ์	อาจารย์ 2 ระดับ 7	หัวหน้าแผนกวิชาคหกรรมศาสตร์	
	<b>4.8 คณะวิชาบริหารธุรกิจ</b>			
	- นายเรวัตร อัครบัณฑิตสกุล	อาจารย์ 2 ระดับ 7	หัวหน้าคณะวิชาบริหารธุรกิจ	
	- นางสาวพิมณริยา วัชรานาถ	อาจารย์ 2 ระดับ 7	หัวหน้าแผนกวิชาธุรกิจ โรงแรมและ อุตสาหกรรมท่องเที่ยว	
	- นางฉวีวรรณ จันทร์ชิต	อาจารย์ 2 ระดับ 7	หัวหน้าแผนกวิชาการขายและการตลาด	
	- นางสุจวน แข่งขัน	อาจารย์ 2 ระดับ 7	หัวหน้าแผนกวิชาการเลขานุการ	



ที่	ชื่อ สกุล	ตำแหน่ง	หน้าที่รับผิดชอบ
	- นายสมจิต แข่งขัน	อาจารย์ 2 ระดับ 7	หัวหน้าแผนกวิชาการบัญชี
	- นายกำชัย ณ พัทลุง	อาจารย์ 2 ระดับ 7	หัวหน้าแผนกวิชาคอมพิวเตอร์
	- นายแสนดี เบญจพงศ์	อาจารย์ 2 ระดับ 7	หัวหน้าแผนกสัมพันธธุรกิจ
	<b>4.9 คณะวิชาศิลปกรรม</b>		
	- นายธนาวุฒิ กล้าเวช	อาจารย์ 1 ระดับ 5	หัวหน้าคณะวิชาศิลปกรรม
	- นายธนาวุฒิ กล้าเวช	อาจารย์ 1 ระดับ 5	หัวหน้าแผนกวิชาจิตรศิลป์
	- นางชนัญญา สุวรรณวงศ์	อาจารย์ 2 ระดับ 7	หัวหน้าแผนกวิชาออกแบบ
	<b>4.10 คณะวิชาพื้นฐาน</b>		
	- นายสามารถ เนียมมณี	อาจารย์ 2 ระดับ 7	หัวหน้าคณะวิชาพื้นฐาน
	- นางศุรวรรณ ยังวนิชเศรษฐ	อาจารย์ 3 ระดับ 8	หัวหน้าแผนกวิชาสามัญ
	- นายสุวนัย ทองสุข	อาจารย์ 2 ระดับ 7	หัวหน้าแผนกวิชาสัมพันธ
	- นายสมพร สวัสดิ์รักษ์	อาจารย์ 2 ระดับ 7	หัวหน้าแผนกวิชาพื้นฐาน

จำนวนของอาจารย์ที่มีคุณวุฒิทางวิชาชีพต่อนักเรียนนักศึกษาในแต่ละคณะวิชา  
ปีการศึกษา 2547 วิทยาลัยอาชีวศึกษาสุราษฎร์ธานี

คณะวิชา	จำนวน	อัตราส่วน ครู : นักเรียน
<b>คหกรรมศาสตร์</b>		
1. ครู-อาจารย์	16	
2. อาจารย์พิเศษ	4	
รวม	20	1
3. นักเรียน นักศึกษา	675	34
<b>บริหารธุรกิจ</b>		
1. ครู-อาจารย์	30	
2. อาจารย์พิเศษ	7	
รวม	37	1
3. นักเรียน นักศึกษา	1,834	50
<b>ศิลปหัตถกรรม</b>		
1. ครู-อาจารย์	4	
2. อาจารย์พิเศษ	2	
รวม	6	1
3. นักเรียน นักศึกษา	149	25
<b>พื้นฐาน</b>		
1. ครู-อาจารย์	16	
2. อาจารย์พิเศษ	8	
รวม	24	1
3. นักเรียน นักศึกษา	2,658	111

**การจัดสรรเงินงบประมาณ**  
**ประจำปีงบประมาณ 2547**

ประเภทรายจ่าย	ยอดเงิน	หมายเหตุ
1. เงินเดือน	17,715,000	
2. เงินประจำตำแหน่ง	186,000	
3. ค่าจ้างประจำ	1,315,000	
4. ค่าจ้างชั่วคราว	381,600	
5. ค่าตอบแทน	5,313,905	
6. ค่าใช้สอย	1,149,080	
7. ค่าวัสดุ	3,391,735	
8. ค่าสาธารณูปโภค	379,500	
9. ค่าครุภัณฑ์	424,000	
10. ค่าที่ดินและสิ่งก่อสร้าง	-	
11. เงินอุดหนุน	300,000	
12. รายจ่ายอื่น ๆ	-	
<b>รวม</b>	<b>30,555,820</b>	

ตารางที่ 10

การจัดสรรเงินบำรุงการศึกษา  
ประจำปีงบประมาณ 2547

แบบฟอร์ม ป.6

ส่วน		จำนวน	ร้อยละ
<b>1. จำนวนนักเรียน</b>			
ภาคเรียนที่ 2 ปีการศึกษา 2546		จำนวน 2,537 คน	47.16
ภาคเรียนที่ 1 ปีการศึกษา 2547		จำนวน 2,842 คน	52.84
	<b>รวม</b>	<b>5,379 คน</b>	<b>100.00</b>
<b>2. ประมาณการรายรับ</b>			
ยอดเงินคงเหลือ ณ วันที่ 30 กันยายน 2546		1,446,467.00 บาท	19.32
รายรับที่จะเก็บได้ - ภาคเรียนที่ 2/2546 ภาคปกติ		1,368,810.00 บาท	18.28
- ภาคเรียนที่ 1/2547 ภาคปกติ		2,423,590.00 บาท	32.37
งานกิจกรรมชมรมและ/หรือองค์การ		317,253.00 บาท	4.24
ค่าขายผลิตภัณฑ์ :-			
- แผนกอาหาร	180,000.00 บาท		
- แผนกผ้า	300,000.00 บาท		
- แผนกคหกรรมทั่วไป	150,000.00 บาท	630,000.00 บาท	8.42
ผลกำไรจากการขายตรง :-			
- โครงการเบเกอรี่	40,000.00 บาท		
- โครงการอาชีพอิสระ	50,000.00 บาท		
- โครงการอาหารกลางวัน	200,000.00 บาท		
- รายได้จากศูนย์ปฏิบัติการเลขานุการ	30,000.00 บาท		
- รายได้จากศูนย์ปฏิบัติการวิชาชีพ (สายไทย)	200,000.00 บาท		
- รายได้จากศูนย์ปฏิบัติการวิชาชีพ (Internet)	50,000.00 บาท		
- รายได้จากศูนย์ปฏิบัติการวิชาชีพ (สหการวิทยาลัยฯ)	330,000.00 บาท	900,000.00 บาท	12.02
เงินบริจาค		300,000.00 บาท	4.01
รายรับอื่น ๆ		100,000.00 บาท	1.34
	<b>รวมทั้งสิ้น</b>	<b>7,486,120.00 บาท</b>	<b>100.00</b>

ส่วน		สัดส่วน
<b>3. ประมาณการรายจ่าย</b>		
ค่าจ้างชั่วคราว	4,499,520.00 บาท	60.10
ค่าตอบแทน	143,200.00 บาท	1.91
ค่าใช้สอย	551,891.00 บาท	7.38
ค่าวัสดุ	301,618.00 บาท	4.03
ค่าสาธารณูปโภค	228,200.00 บาท	3.05
ค่าครุภัณฑ์	903,890.00 บาท	12.07
ค่าที่ดินและสิ่งก่อสร้าง	236,373.00 บาท	3.16
เงินอุดหนุน	- บาท	-
รายจ่ายอื่น (เงินสำรองฉุกเฉิน)	<u>621,428.00 บาท</u>	<u>8.30</u>
<b>รวมทั้งสิ้น</b>	<b><u>7,486,120.00 บาท</u></b>	<b><u>100.00</u></b>

เงินอุดหนุนบำรุงการศึกษา

ส่วน		สัดส่วน
1. จำนวนนักเรียน		ร้อยละ
ภาคเรียนที่ 2 ปีการศึกษา 2546	จำนวน 2,537 คน	47.16
ภาคเรียนที่ 1 ปีการศึกษา 2547	จำนวน <u>2,842</u> คน	<u>52.84</u>
รวม	<u>5,379</u> คน	<u>100.00</u>
2. ประมาณการรายรับ		
ยอดเงินคงเหลือ ณ วันที่ 30 กันยายน 2546	407,867.87 บาท	100.00
รวมทั้งสิ้น	<u>407,867.87</u> บาท	<u>100.00</u>
3. ประมาณการรายจ่าย		
- ค่าใช้สอย	276,328.76 บาท	67.74
- ค่าวัสดุ	<u>131,584.11</u> บาท	<u>32.26</u>
รวมทั้งสิ้น	<u>407,867.87</u> บาท	<u>100.00</u>

ที่มา : งานวางแผนการศึกษาและงบประมาณ 10 สิงหาคม 2547

## ครุภัณฑ์ที่จัดซื้อในปีงบประมาณ 2546

ฝ่าย/งาน	รายการครุภัณฑ์	จำนวน	วิธีการได้มา	
ฝ่ายวิชาการ	แผนกคหกรรมทั่วไป	1. พิมพ์ตัดใบและอัดใบชานากู	1 ชุด	งปม.
		2. พิมพ์อัดกลีบดอกชบา	1 ชุด	งปม.
		3. ตู้โชว์ผลงาน	1 ชุด	งปม.
		4. จักรเย็บผ้ากระเป๋าคิ้ว ซิงเกอร์รุ่น 25300	4 คัน	งปม.
	แผนกผ้าฯ	1. จักรเย็บผ้า (เอลน่ารุ่น 6005)	10 ชุด	งปม.
		2. โต๊ะขนาดกว้าง 60 ซม. ยาว 150 ซม. สูง 75 ซม. (โต๊ะเอนกประสงค์)	1 ตัว	เงินอุดหนุน
	แผนกอาหารฯ	1. เครื่องปิดฝาถ้วย MODEL : 29	1 เครื่อง	บกศ.
		2. เครื่องปิดฝาถ้วย MODEL : 39	1 เครื่อง	บกศ.
	แผนกคอมพิวเตอร์	1. เครื่องโน้ตบุ๊กสำหรับผู้บริหาร	1 เครื่อง	บกศ.
	แผนกออกแบบ	1. ตู้ไฟนีออนสำหรับซัลกัสดกรีน	1 ตู้	งปม.
		2. เครื่องพิมพ์สกรีนพื้นเรียบอัตโนมัติ	1 เครื่อง	งปม.
		3. จอคอมพิวเตอร์ขนาด 17 นิ้ว	4 จอ	เงินอุดหนุน
แผนกบัญชี	1. โต๊ะทำงานเหล็ก 4 พุด	1 ตัว	บกศ.	
	คณะวิชาพื้นฐาน	1. เก้าอี้พังกาบรราย	70 ตัว	เงินอุดหนุน
		2. วิดีโอ NV-MV 20 GCS-S	1 เครื่อง	บกศ.
ธุรการฝ่ายวิชาการ	1. เครื่องแปลงข้อมูล (SCANNER)	1 เครื่อง	บกศ.	
ฝ่ายส่งเสริม	งานสารบรรณ	1. เครื่องแปลงข้อมูล (SCANNER)	1 เครื่อง	บกศ.
		2. โต๊ะทำงานเหล็ก 4 พุด	1 ตัว	เงินอุดหนุน
		3. เก้าอี้สำหรับเจ้าหน้าที่	1 ตัว	เงินอุดหนุน
	งานอาคารสถานที่	1. สว่านไขตารุ่น GBH 2-24 DER	1 ตัว	บกศ.
		2. ปุ่มหอยโข่งไฮไฟ 3 สาย	1 ตัว	บกศ.
		3. ปุ่มหอยโข่ง AFENO 5.5 W.P	1 ตัว	บกศ.
	งานทะเบียน	1. เครื่องแปลงข้อมูล (SCANNER)	1 เครื่อง	บกศ.

ฝ่าย/งาน	รายการครุภัณฑ์	จำนวน	วิธีการได้มา
ฝ่ายวางแผนและพัฒนา งานศูนย์ข้อมูลฯ	1. เครื่องไมโครคอมพิวเตอร์สำหรับ งานประมวลผลระดับสูง	1 เครื่อง	บกศ.
	2. เครื่องพิมพ์แบบ Laser Jet ความเร็ว 12 หน้า/นาที	1 เครื่อง	บกศ.
	3. เครื่องสำรองไฟขนาด 500 VSII	1 เครื่อง	บกศ.
ฝ่ายกิจการนักเรียน นักศึกษา	1. ตู้ไม้แขวนเก็บแฟ้มเอกสาร	1 ชุด	ตกลงราคา
	2. โครงหลังคากันสาดอลูมิเนียม	1 ชุด	บกศ.
	3. เครื่องแปลงข้อมูล (SCANNER)	1 เครื่อง	บกศ.



## ครุภัณฑ์ที่จัดซื้อในปีงบประมาณ 2547

ฝ่าย/งาน	รายการครุภัณฑ์	จำนวน	วิธีการได้มา
ฝ่ายวิชาการ แผนกคอมพิวเตอร์	1. เครื่องคอมพิวเตอร์ (ชนิดประกอบ)	2 เครื่อง	ตกลงราคา
แผนกเลขานุการ	1. โต๊ะวางเครื่องพิมพ์ดีดพร้อมเก้าอี้	40 ชุด	สอบราคา
	2. เครื่องพิมพ์ดีดแบบธรรมดาภาษาไทย	20 เครื่อง	สอบราคา
	3. เครื่องพิมพ์ดีดแบบธรรมดาภาษาอังกฤษ	20 เครื่อง	สอบราคา
แผนกธุรกิจโรงแรม	1. พัดลมโคมจรตีดเพดาน 16"	1 ตัว	สอบราคา
แผนกอาหาร	1. เครื่องผสมเนกประสงค์	3 เครื่อง	บกศ.
	2. เครื่องผสมเนกประสงค์ขนาด 20 ลิตร มีอุปกรณ์ 3 ชั้น ตะกร้า ตะขอใบพาย และอ่างผสมแอสตันเลส	1 เครื่อง	ตกลงราคา
งานสื่อการเรียน การสอน	1. ชุดประธาน BLACK & WHITE / SCS - 802 M	1 ชุด	สอบราคา
	2. ชุดผู้เข้าร่วม BLACK & WHITE / SCS - 802 M	9 ชุด	สอบราคา
	3. ชุดเครื่องควบคุม BLACK & WHITE / SCS - 802 M	1 เครื่อง	สอบราคา
ฝ่ายส่งเสริมการศึกษา งานอาคารสถานที่	1. รถเข็น 2 ล้อ ชนิดล้อธรรมดา - ชนิดล้อคู่จุกได้ไม่น้อยกว่า 60 ลิตร - รองพื้นด้วยสีกันสนิม	1 คัน	บกศ.
ฝ่ายกิจการนักเรียน นักศึกษา	1. โต๊ะทำงานเหล็ก 4 พุด	1 ตัว	บกศ.
	2. เก้าอี้สำหรับเจ้าหน้าที่คอมพิวเตอร์	1 ตัว	บกศ.

## ข้อมูลอาคารสถานที่

วิทยาลัยอาชีวศึกษาสุราษฎร์ธานี ตั้งอยู่ที่ 456/3 ถนนตลาดใหม่ ตำบลตลาด อำเภอเมือง จังหวัดสุราษฎร์ธานี รหัสไปรษณีย์ 84000 โทรศัพท์ 0 - 7728 - 2001, 0 - 7728 - 4499 โทรสาร 0 - 7727 - 2631 มีพื้นที่ทั้งหมด 7 ไร่ 1 งาน 80.3 ตารางวา มีอาคารสิ่งก่อสร้าง ดังนี้

อาคารสิ่งก่อสร้าง	จำนวนหลัง
1. อาคารเรียน	5
2. ศาลาพระพุทธรูป	1
3. ชุมนำอาหาร	1
4. อาคารรวมใจ	1
5. ห้องน้ำห้องส้วม	1
6. อาคารบ้านพัก	6
7. ศาลาพักผ่อน	1
<b>รวม</b>	<b>16</b>

## ภาพประกอบอาคารเรียน จำนวน 5 หลัง



อาคาร 1 คณะบริหารธุรกิจ



อาคาร 2 คณะศิลปกรรม



อาคาร 3 คณะพื้นฐาน



อาคาร 4 คณะบริหารธุรกิจ



อาคาร 5 คณะคหกรรมศาสตร์

### อาคาร 1 คณะบริหารธุรกิจ

1. ตามผังบริเวณเป็นอาคารหมายเลข 1
2. ลักษณะอาคาร คอนกรีตเสริมเหล็ก 3 ชั้น
3. ขนาดอาคาร กว้าง 10 เมตร ยาว 36 เมตร คิดเป็นพื้นที่ 1,080 ตารางเมตร
4. ก่อสร้างเมื่อ พ.ศ.2522 ด้วยเงินงบประมาณ ราคา 3,026,000 บาท
5. การใช้งานในแต่ละชั้น

ชั้นที่	การใช้ห้อง	จำนวน ห้อง	คิดเป็นพื้นที่รวม (ตารางเมตร)
1	- สำนักงานฝ่ายกิจการนักเรียน นักศึกษา	1	36
	- งานปกครอง	1	30
	- ห้องพยาบาล	1	42
	- ห้องเรียนทฤษฎีธุรกิจโรงแรม	2	144
2	- ห้องแนะแนว	1	36
	- ห้องปฏิบัติบัญชี	3	216
3	- ห้องพักครู	1	36
	- ห้องปฏิบัติบัญชี	3	216
<b>รวม</b>		<b>13</b>	<b>756</b>
<b>สรุป</b> พื้นที่ห้อง 756 ตารางเมตร = 11.8 เท่าของห้องเรียนมาตรฐาน (64 ตร.ม./ห้อง) พื้นที่ระเบียงทางเดินบันไดของอาคาร (ประมาณ 30%) <span style="float: right;">_____ 324</span> <b>รวมพื้นที่ทั้งสิ้น</b> <span style="float: right;"><u>13</u> <u>1,080</u></span>			

6. แผนผังอาคาร

ห้องปฏิบัติ บัญชี 6	ห้องปฏิบัติ บัญชี 5	ห้องปฏิบัติ บัญชี 4		ห้องพักครูแผนกบัญชี
ห้องปฏิบัติ บัญชี 3	ห้องปฏิบัติ บัญชี 2	ห้องปฏิบัติ บัญชี 1		ห้องแนะแนว
ห้องเรียนทฤษฎี ธุรกิจโรงแรม	ห้องเรียนทฤษฎี ธุรกิจโรงแรม	ห้อง พยาบาล	งาน ปกครอง	ห้องฝ่ายกิจการ นักเรียน นักศึกษา

## อาคาร 2 คณะศิลปกรรม

1. ตามผังบริเวณเป็นอาคารหมายเลข 2
2. ลักษณะอาคาร คอนกรีตเสริมเหล็ก 2 ชั้น
3. ขนาดอาคาร กว้าง 9 เมตร ยาว 48 เมตร คิดเป็นพื้นที่ 864 ตารางเมตร
4. ก่อสร้างเมื่อ พ.ศ.2522 ด้วยเงินงบประมาณ ราคา 1,500,000 บาท
5. การใช้งานในแต่ละชั้น

ชั้นที่	การใช้ห้อง	จำนวน ห้อง	คิดเป็นพื้นที่รวม (ตารางเมตร)
1	- ห้องปฏิบัติวาดเขียน, จิตรกรรม	1	102
	- ห้องปฏิบัติภาพพิมพ์, องค์กรประกอบศิลป์	1	68
	- ห้องเรียนทฤษฎี	1	68
	- ห้องปฏิบัติศิลป์ไทย, โครงการงาน	1	102
	- ห้องพักครู	2	24
2	- ห้องคอมพิวเตอร์ 4	1	102
	- ห้องเขียนแบบ 1, 2	2	204
	- ห้องปฏิบัติการถ่ายภาพ	1	32
	- ห้องพักครู	2	24
<b>รวม</b>		<b>12</b>	<b>726</b>
<b>สรุป</b> พื้นที่ห้อง 726 ตารางเมตร = 10.5 เท่าของห้องเรียนมาตรฐาน (64 ตร.ม./ห้อง)			
พื้นที่ระเบียบทางเดินบันไดของอาคาร (ประมาณ 15%)		_____	138
<b>รวมพื้นที่ทั้งสิ้น</b>		<b><u>12</u></b>	<b><u>864</u></b>

### 6. แขนงอาคาร

ห้องเขียนแบบ 1	ห้องพักครู	ห้องเขียนแบบ 2		ห้องพักครู	ห้องคอมพิวเตอร์ 4
			ห้องถ่ายภาพ		
ห้องปฏิบัติ ศิลป์ไทย, โครงการงาน	ห้องพักครู	ห้องเรียน ทฤษฎี	ห้องปฏิบัติ ภาพพิมพ์	ห้องพักครู	ห้องปฏิบัติวาด เขียน, จิตรกรรม

### อาคาร 3 คณะพื้นฐาน

1. ตามผังบริเวณเป็นอาคารหมายเลข 3
2. ลักษณะอาคาร คอนกรีตเสริมเหล็ก 4 ชั้น
3. ขนาดอาคาร กว้าง 10 เมตร ยาว 56 เมตร คิดเป็นพื้นที่ 2,240 ตารางเมตร
4. ก่อสร้างเมื่อ พ.ศ.2527 ด้วยเงินงบประมาณและบำรุงการศึกษา ราคา 5,615,000 บาท
5. การใช้งานในแต่ละชั้น

ชั้นที่	การใช้ห้อง	จำนวน ห้อง	คิดเป็นพื้นที่รวม (ตารางเมตร)
1	- ห้อง ผอ., สำนักงานฝ่าย, ห้องประชุมเล็ก	5	256
	- ห้องฝ่ายวางแผนและพัฒนา	1	32
	- ห้องพัสดุ	1	96
	- ห้องเอกสารการพิมพ์	1	40
2	- ห้องปฏิบัติวิทยาศาสตร์	1	128
	- ห้องทฤษฎีวิทยาศาสตร์	1	64
	- ห้องวิชาสัมพันธ์	1	64
	- ห้องงานสื่อการสอน	1	32
	- ห้องปฏิบัติการขาย	2	128
3	- ห้องภาษาไทย	3	192
	- ห้องสังคมศึกษา	2	128
	- ห้องพุทธศาสนา	1	64
	- ห้องพักครู	1	32
4	- ห้องคณิตศาสตร์	2	64
	- ห้องภาษาอังกฤษ	2	192
	- ห้องศูนย์การเรียนรู้แบบพึ่งตนเอง	1	128
	- ห้องพักครู	1	32
	<b>รวม</b>	<b>27</b>	<b>1,672</b>
<b>สรุป</b> พื้นที่ห้อง 1,672 ตารางเมตร = 26.1 เท่าของห้องเรียนมาตรฐาน (64 ตร.ม./ห้อง)			
	พื้นที่ระเบียงทางเดินบันไดของอาคาร (ประมาณ 25%)		568
	<b>รวมพื้นที่ทั้งสิ้น</b>	<b>27</b>	<b>2,240</b>

6. แผนผังอาคาร

ห้อง คณิตฯ 1	ห้อง คณิตฯ 2	ห้อง ภาษา อังกฤษ 1	ห้องภาษา อังกฤษ 2		ห้องพัก ครู	ศูนย์การเรียนรู้ แบบพึ่งตนเอง ห้องปฏิบัติทางภาษา		ชั้น 4	
ห้อง ภาษา ไทย 1	ห้อง ภาษา ไทย 2	ห้อง ภาษา ไทย 3	ห้องสังคม 2		ห้องพัก ครู	ห้อง สังคม 1	ห้อง พุทธ ศาสนา	ชั้น 3	
ห้องวิชา สัมพันธ์	ห้อง ทฤษฎี วิทยา ศาสตร์	ห้องปฏิบัติการทาง วิทยาศาสตร์			งานสื่อ การสอน	ห้อง ปฏิบัติ การขาย 2	ห้อง ปฏิบัติ การขาย 1	ชั้น 2	
ห้อง ประ ชุม เล็ก	ห้องผู้ อำนวยการ	ฝ่ายส่ง เสริมฯ	ฝ่าย วิชา การ	ฝ่าย วาง แผน และ พัฒนา		ฝ่ายวาง แผนและ พัฒนา	งานพัสดุ	งาน เอกสาร การ พิมพ์	ชั้น 1

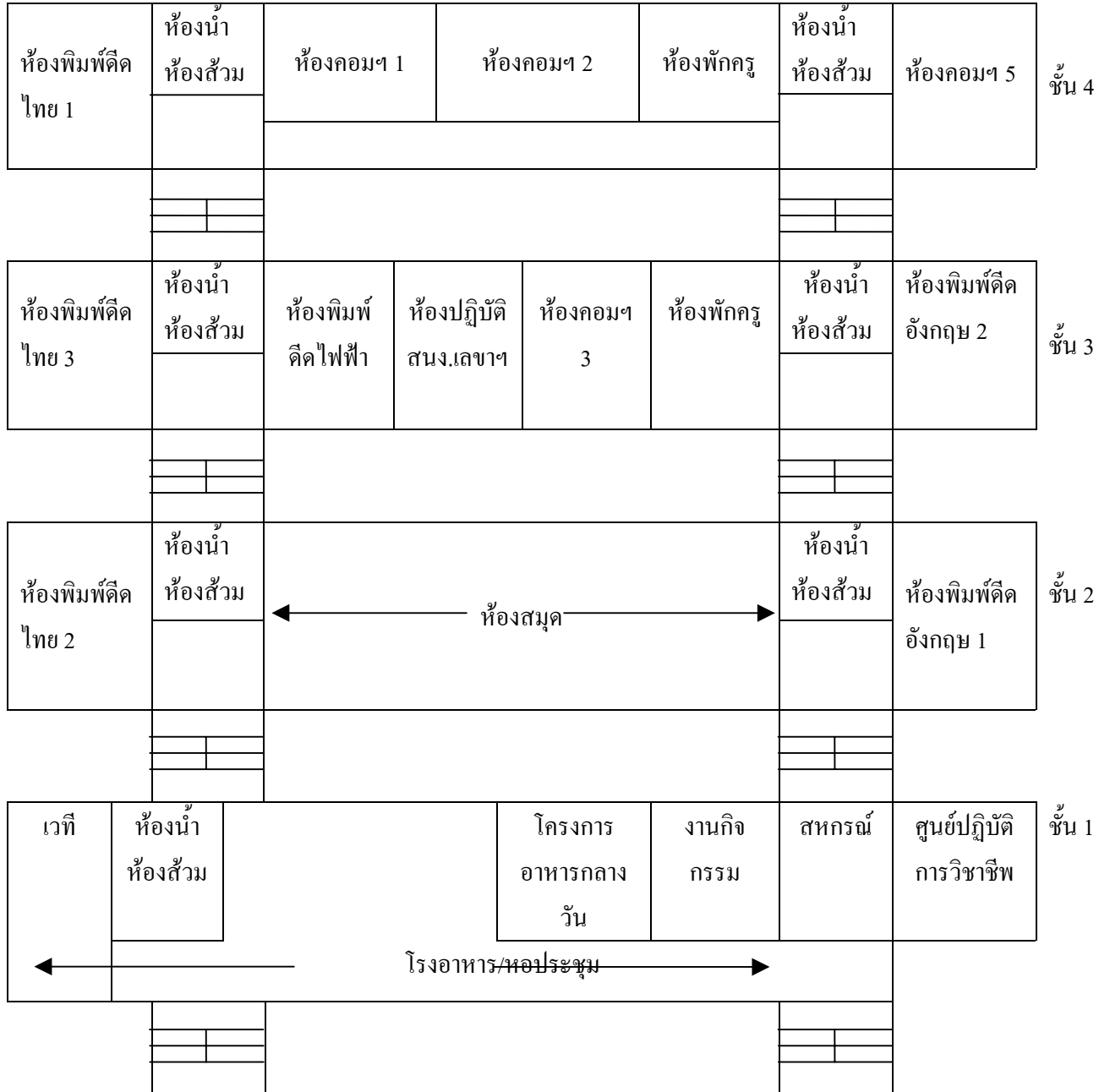
### อาคาร 4 คณะบริหารธุรกิจ

1. ตามผังบริเวณเป็นอาคารหมายเลข 4
2. ลักษณะอาคาร คอนกรีตเสริมเหล็ก 4 ชั้น
3. ขนาดอาคาร กว้าง 14 เมตร ยาว 52 เมตร คิดเป็นพื้นที่ 2,912 ตารางเมตร
4. ก่อสร้างเมื่อ พ.ศ.2532 ด้วยเงินงบประมาณและเงินบำรุงการศึกษา ราคา 8,258,000 บาท
5. การใช้งานในแต่ละชั้น

ชั้นที่	การใช้ห้อง	จำนวน ห้อง	คิดเป็นพื้นที่รวม (ตารางเมตร)
1	- ศูนย์ปฏิบัติการวิชาชีพและสหกรณ์	1	112
	- ห้องประชุม-โรงอาหาร-เวที	1	500
	- ห้องกิจกรรมนักเรียน นักศึกษา	1	60
2	- ห้องสมุด	1	392
	- ห้องปฏิบัติพิมพ์ดีดภาษาไทย 2	1	112
	- ห้องปฏิบัติพิมพ์ดีดภาษาอังกฤษ 1	1	112
3	- ห้องปฏิบัติพิมพ์ดีดภาษาไทย 3	1	112
	- ห้องปฏิบัติพิมพ์ดีดภาษาอังกฤษ 2	1	112
	- ห้องปฏิบัติพิมพ์ดีดไฟฟ้า	1	80
	- ห้องปฏิบัติสำนักงานเลขานุการ	1	80
	- ห้องปฏิบัติคอมพิวเตอร์ 3	1	80
	- ห้องพัสดุ	1	40
4	- ห้องปฏิบัติพิมพ์ดีดภาษาไทย 1	1	112
	- ห้องปฏิบัติคอมพิวเตอร์ 5	1	112
	- ห้องปฏิบัติคอมพิวเตอร์ 1, 2	2	240
	- ห้องพัสดุ	1	40
	<b>รวม</b>	<b>17</b>	<b>2,296</b>
<b>สรุป</b> พื้นที่ห้อง 2,296 ตารางเมตร = 35.8 เท่าของห้องเรียนมาตรฐาน (64 ตร.ม./ห้อง)			
	พื้นที่ระเบียงทางเดินบันไดของอาคาร (ประมาณ 25%)		616
	<b>รวมพื้นที่ทั้งสิ้น</b>	<b>17</b>	<b>2,912</b>



6. แผนผังอาคาร



### อาคาร 5 คณะศึกษาศาสตร์

1. ตามผังบริเวณเป็นอาคารหมายเลข 5
2. ลักษณะอาคาร คอนกรีตเสริมเหล็ก 5 ชั้น รูปตัว T
3. ขนาดอาคาร ส่วนที่ 1 กว้าง 10 เมตร ยาว 39 เมตร คิดเป็นพื้นที่ 1,950 ตารางเมตร  
ส่วนที่ 2 กว้าง 13 เมตร ยาว 20 เมตร คิดเป็นพื้นที่ 1,300 ตารางเมตร
4. ก่อสร้างส่วนที่ 1 เมื่อ พ.ศ.2537 ด้วยเงินงบประมาณ ราคา 9,889,554 บาท  
ก่อสร้างส่วนที่ 2 เมื่อ พ.ศ.2539 ด้วยเงินงบประมาณและเงินบำรุงการศึกษา ราคา 7,360,536 บาท
5. การใช้งานในแต่ละชั้น

ชั้นที่	การใช้ห้อง	จำนวน ห้อง	คิดเป็นพื้นที่รวม (ตารางเมตร)
1	- ห้องศูนย์ปฏิบัติการวิชาชีพ	1	120
	- ส่วนบริการ	1	30
	- ห้องประกอบอาหาร	1	60
	- ห้องปฏิบัติอาหาร 1	1	200
	- ห้องมาตรฐานอาหาร	1	40
	- ห้องโครงการวิชาชีพอิสระ เบเกอรี่	1	30
2	- ห้องพักรุทกิจโรงแรม	5	180
	- ห้องปฏิบัติการธุรกิจโรงแรม	1	30
	- ห้องแม่บ้าน ซัก อบ รีด	1	40
	- ห้องโสตทัศนศึกษา	1	200
3	- ห้องปฏิบัติอาหาร 2, 3, 4, 5	4	480
	- ห้องทฤษฎีอาหาร	1	60
4	- ห้องศิลปประดิษฐ์	1	120
	- ห้องปฏิบัติคหกรรม 2, 3, 4	3	300
	- ห้องพักรุทคหกรรม	1	100
5	- ห้องปฏิบัติผ้า 1, 2, 3, 4, 5	5	490
	- ห้องจักรคอมพิวเตอร์	1	40
	<b>รวม</b>	<b>30</b>	<b>2,520</b>
<b>สรุป</b> พื้นที่ห้อง 2,520 ตารางเมตร = 39.4 เท่าของห้องเรียนมาตรฐาน (64 ตร.ม./ห้อง)			
	พื้นที่ระเบียงทางเดินบันไดของอาคาร (ประมาณ 25%)		730
	<b>รวมพื้นที่ทั้งสิ้น</b>	<b>30</b>	<b>3,250</b>

6. แผนผังของอาคาร

ส่วนที่ 1

ชั้น 5	ห้องปฏิบัติผ้า 1	ปฏิบัติผ้า 2 บึงตัด เย็บเสื้อผ้าเด็ก	ปฏิบัติผ้า 3 ห้องออกแบบเสื้อ	จักรคอม พิวเตอร์
ชั้น 4	ห้องปฏิบัติกิจกรรม 3	ห้องปฏิบัติกิจกรรม 2	ห้องศิลปประดิษฐ์	
ชั้น 3	ห้องปฏิบัติอาหาร 2	ห้องทฤษฎีอาหาร	ห้องปฏิบัติอาหาร 3	
ชั้น 2	ห้องปฏิบัติการ	ห้องพัก	ห้องพัก	ห้องแม่บ้าน ซักอบรีด
	ห้องปฏิบัติกิจกรรม	ห้องพัก		
ชั้น 1	ห้องปฏิบัติกิจกรรม	ห้องปฏิบัติกิจกรรม	ห้องประกอบอาหาร	ห้องมาตรฐาน อาหาร
	ห้องปฏิบัติอาหาร 1	ศูนย์ปฏิบัติการวิชาชีพ		

ส่วนที่ 2

เบเกอร์	ห้องปฏิบัติอาหาร 1	ห้องปฏิบัติอาหาร 4	ห้องตัดเย็บเสื้อผ้า	ห้องปฏิบัติผ้า 5
	ห้องโสตทัศนศึกษา	ห้องปฏิบัติอาหาร 5	ห้องปฏิบัติการ คณะกรรม	

ชั้น 5

ชั้น 4

ชั้น 3

ชั้น 2

ชั้น 1

## อาคารประกอบ มีจำนวน 10 หลัง ได้แก่

1. ศาลาพระพุทธรูป 1 หลัง
2. ชุมนำอาหาร 1 หลัง เป็นของคณะกรรมการศาสตร์ ตามโครงการอาชีพอิสระและหารายได้ระหว่างเรียน
3. อาคารรวมใจ 1 หลัง เป็นสำนักงานประชาสัมพันธ์ ห้องรับรองผู้มาติดต่อบุคลากรของสถานศึกษา
4. ห้องน้ำ-ห้องส้วม 1 หลัง สำหรับนักเรียน นักศึกษา ชายและหญิง 8 ที่
5. อาคารบ้านพัก มี 6 หลัง ได้แก่
  - 5.1 แฟลตพักอาศัย 4 ชั้น จำนวน 15 หน่วย (1 หลัง)
  - 5.2 บ้านพักครูแฝด 2 ชั้น จำนวน 6 หน่วย (3 หลัง)
  - 5.3 บ้านพักคณงานภารโรงชั้นเดียว จำนวน 7 หน่วย (2 หลัง)
6. ศาลาพักผ่อน 1 หลัง

## หลักสูตรที่เปิดสอนในสถานศึกษา ปีการศึกษา 2547

### 1. ระดับประกาศนียบัตรวิชาชีพ (ปวช.) พุทธศักราช 2545 (ปรับปรุง พ.ศ.2546) หลักสูตร 3 ปี

#### 1.1 ประเภทวิชาคหกรรม

##### สาขาวิชาผ้าและเครื่องแต่งกาย

- สาขางานตัดเย็บเสื้อผ้า

##### สาขาวิชาอาหารและโภชนาการ

- สาขางานอาหารและโภชนาการ
- สาขางานธุรกิจอาหาร (ทวิภาคี)
- สาขางานผู้ประกอบการอาหารประเภทอบ (ทวิภาคี)

##### สาขาวิชาคหกรรมศาสตร์

- สาขางานคหกรรมการผลิต
- สาขางานธุรกิจงานดอกไม้ (ทวิภาคี)

#### 1.2 ประเภทวิชาพาณิชยกรรม

##### สาขาวิชาพาณิชยการ

- สาขางานการบัญชี
- สาขางานการขาย
- สาขางานการเลขานุการ
- สาขางานธุรกิจค้าปลีก (ทวิภาคี)
- สาขางานธุรกิจร้านค้าปลีก (ทวิภาคี)

#### 1.3 ประเภทวิชาอุตสาหกรรมการท่องเที่ยว

##### สาขาวิชาการโรงแรมและการท่องเที่ยว

- สาขางานการโรงแรม
- สาขางานการโรงแรม (ทวิภาคี)

#### 1.4 ประเภทวิชาศิลปกรรม

##### สาขาวิชาศิลปกรรม

- สาขางานจิตรศิลป์
- สาขางานการออกแบบ

2. ระดับประกาศนียบัตรวิชาชีพชั้นสูง (ปวส.) พุทธศักราช 2546 หลักสูตร 2 ปี  
รับจากผู้สำเร็จระดับ ปวช. มีสาขาดังนี้

- 2.1 สาขาวิชาเทคโนโลยีผ้าและเครื่องแต่งกาย
- 2.2 สาขาวิชาอาหารและโภชนาการ
- 2.3 สาขาวิชาการบริหารงานคหกรรมศาสตร์
- 2.4 สาขาวิชาการบัญชี
- 2.5 สาขาวิชาการเลขานุการ
- 2.6 สาขาวิชาการตลาด
- 2.7 สาขาวิชาคอมพิวเตอร์ธุรกิจ
- 2.8 สาขาวิชาการโรงแรมและการบริการ
- 2.9 สาขาวิชาช่างเสื้อสตรี (ทวิภาคี)
- 2.10 สาขาวิชาธุรกิจร้านอาหาร (ทวิภาคี)
- 2.11 สาขาวิชาการจัดการธุรกิจค้าปลีก (ทวิภาคี)
- 2.12 สาขาวิชาการโรงแรมและการบริการ (ทวิภาคี)

3. ระดับประกาศนียบัตรวิชาชีพชั้นสูง (ปวส.) พุทธศักราช 2546 หลักสูตร 2 ปี  
รับจากผู้สำเร็จการศึกษาระดับมัธยมศึกษาตอนต้น (ม.6)

- 3.1 สาขาวิชาการบัญชี
- 3.2 สาขาวิชาคอมพิวเตอร์ธุรกิจ
- 3.3 สาขาวิชาการโรงแรมและการบริการ

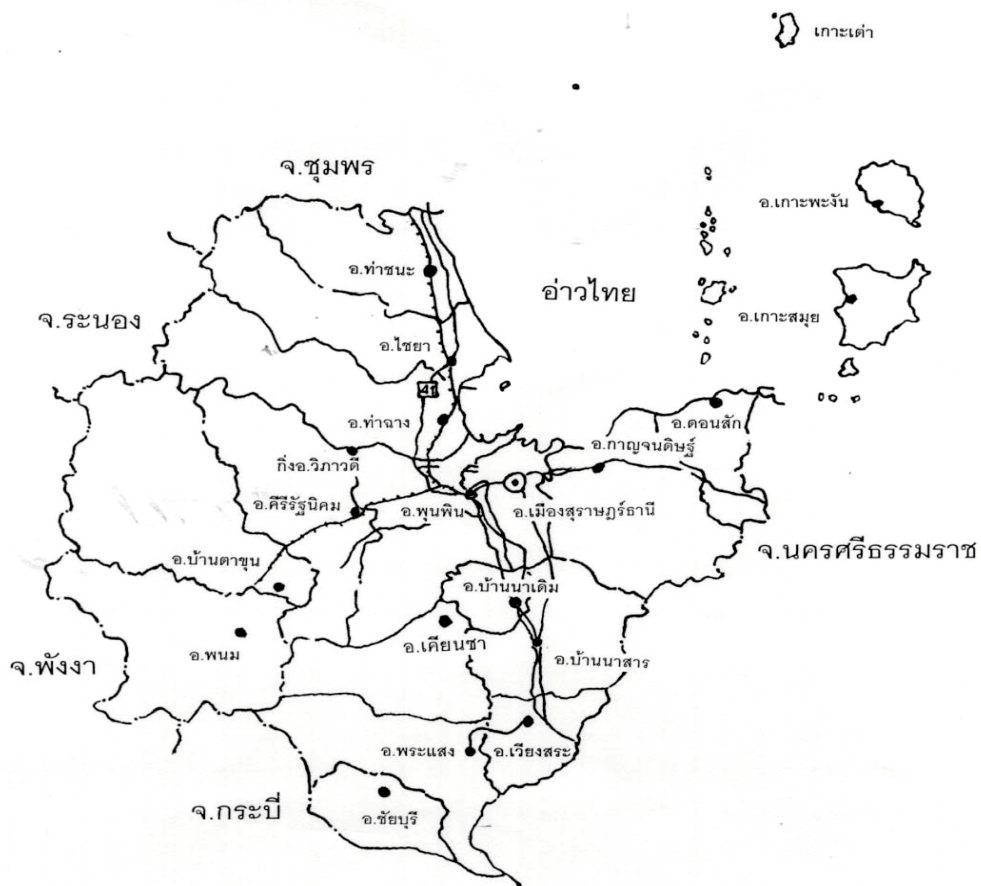
# สภาพทั่วไปและข้อมูลพื้นฐานจังหวัดสุราษฎร์ธานี

## ที่ตั้งและอาณาเขต

จังหวัดสุราษฎร์ธานี ตั้งอยู่บนฝั่งตะวันออกของภาคใต้ ห่างจากกรุงเทพมหานคร โดยทางรถยนต์ ประมาณ 645 กิโลเมตร มีเนื้อที่ประมาณ 12,891.4 ตารางกิโลเมตร หรือ 8,057,125 ไร่ มีเนื้อที่มากเป็นอันดับ 6 ของประเทศ และมีพื้นที่มากที่สุดในภาคใต้ จังหวัดสุราษฎร์ธานีอยู่ห่างจากจังหวัดสงขลาและภูเก็ต ประมาณ 300 และ 250 กิโลเมตร ตามลำดับ ฝั่งทะเลด้านอ่าวไทยในจังหวัดสุราษฎร์ธานี มีความยาวรวมกันประมาณ 156 กิโลเมตร มีเกาะขนาดใหญ่ ได้แก่ เกาะสมุย เนื้อที่ 227.250 ตารางกิโลเมตร เกาะพะงัน มีเนื้อที่ 194.2 ตารางกิโลเมตร นอกจากนี้ยังมี หมู่เกาะอ่างทอง และเกาะบริวาร 42 เกาะ เกาะสมุยเป็นเกาะที่ใหญ่ที่สุดในจังหวัด ห่างจากฝั่งทะเล 20 กิโลเมตร และห่างจากจังหวัด 80 กิโลเมตร มีอาณาเขตติดต่อ ดังนี้

ทิศเหนือ	ติดต่อกับจังหวัดชุมพรและอ่าวไทย
ทิศใต้	ติดต่อกับจังหวัดนครศรีธรรมราชและกระบี่
ทิศตะวันตก	ติดต่อกับจังหวัดพังงาและระนอง
ทิศตะวันออก	ติดต่อกับอ่าวไทยและจังหวัดนครศรีธรรมราช

## แผนที่แสดงที่ตั้งและอาณาเขต



### ลักษณะภูมิประเทศ

จังหวัดสุราษฎร์ธานีมีลักษณะภูมิประเทศเป็นภูเขาประมาณ 49% ของพื้นที่จังหวัด มีเทือกเขาสูงทอดยาวตามแนวเหนือใต้ของพื้นที่จังหวัด ลักษณะภูมิประเทศดังกล่าวก่อให้เกิดลุ่มน้ำน้อยใหญ่ รวม 14 ลุ่มน้ำที่สำคัญ ได้แก่ ลุ่มน้ำตาปี พุมดวง ท่าทอง ท่ากระจ่าย ไชยา ท่าฉาง เป็นต้น แม่น้ำลำคลองในจังหวัด ทุกสายไหลลงสู่อ่าวไทย ด้านทิศตะวันออกทั้งสิ้น สำหรับลักษณะภูมิประเทศของจังหวัดสุราษฎร์ธานี สามารถสรุปได้ดังนี้

1. ภูมิประเทศเป็นที่สูงจนกระทั่งภูเขาสลับซับซ้อน ได้แก่ พื้นที่ในเขตอำเภอคีรีรัฐนิคม พระแสง ท่าฉาง ไชยา ท่าชนะ เวียงสระ ชัยบุรี และกิ่งอำเภอวิภาวดี
2. ภูมิประเทศเป็นที่ราบชายฝั่งทะเล ได้แก่ พื้นที่อำเภอเมืองและพุนพิน
3. ภูมิประเทศเป็นที่ราบสูงด้านตะวันออก ได้แก่ พื้นที่อำเภอคอนสัก กาญจนดิษฐ์ เวียงสระ และบ้านนาสาร
4. ลักษณะภูมิประเทศเป็นเกาะในอ่าวไทย ได้แก่ พื้นที่อำเภอเกาะสมุย เนื้อที่ 227.50 ตารางกิโลเมตร เกาะพะงันมีเนื้อที่ 194.2 ตารางกิโลเมตร หมู่เกาะอ่างทอง และเกาะบริวาร รวม 42 เกาะ

### สภาพดินฟ้าอากาศ

พื้นที่ของจังหวัดได้รับอิทธิพลจากลมมรสุมตะวันออกเฉียงเหนือที่พัดผ่านอ่าวไทย และลมมรสุมตะวันตกเฉียงใต้จากมหาสมุทรอินเดีย จึงมีช่วงฤดูฝนยาวนานระหว่างเดือนพฤษภาคม ถึงมกราคม

### ฝน

ปริมาณน้ำฝนของจังหวัดสุราษฎร์ธานี ระหว่างปี 2542-2546 อยู่ในช่วง 935.90 มม. ถึง 1,993.30 มม.

ฝนตกมากที่สุดในปี 2546 วัดได้ถึง 1,993.30 มม. จำนวนวันฝนตก 155 วัน

ฝนตกน้อยที่สุดในปี 2543 วัดได้ถึง 935.90 มม. จำนวนวันฝนตก 142 วัน

### อุณหภูมิ

ในช่วงระหว่างปี 2542-2546 จังหวัดสุราษฎร์ธานีมีอุณหภูมิเฉลี่ยตลอดปี ค่าอยู่ในช่วง 26.30 องศาเซลเซียส ถึง 28.40 องศาเซลเซียส อุณหภูมิต่ำสุดอยู่ในช่วง 17.00 องศาเซลเซียส ถึง 21.00 องศาเซลเซียส โดยอุณหภูมิต่ำสุดวัดได้ 17.00 องศาเซลเซียส เมื่อปี 2543 อุณหภูมิสูงสุดในช่วง 35.60 องศาเซลเซียส ถึง 38.80 องศาเซลเซียส โดยอุณหภูมิสูงสุดวัดได้ 37.50 องศาเซลเซียส เมื่อปี 2545



## ข้อมูลด้านวัฒนธรรมและการท่องเที่ยว

### แหล่งท่องเที่ยว

จังหวัดสุราษฎร์ธานีมีแหล่งท่องเที่ยว 90 แห่ง จำแนกเป็นประเภทธรรมชาติ 81 แห่ง โบราณวัตถุสถาน 2 แห่ง และศิลปวัฒนธรรมประเพณี 7 แห่ง และเมื่อพิจารณาพัฒนากระดับของแหล่งท่องเที่ยวแล้ว สามารถสรุปได้ ดังนี้

#### 1. ระดับชาติและนานาชาติ

ประเภทเกาะ ประกอบด้วย เกาะสมุย เกาะพะงัน เกาะเต่า อุทยานแห่งชาติทางทะเล หมู่เกาะอ่างทอง เกาะแตน

ในแผ่นดินใหญ่ ประกอบด้วย อุทยานแห่งชาติเขาสก เขื่อนรัชชประภา วัดพระบรมธาตุไชยารวิหาร สวนโมกขพลาราม กิจกรรมการฝึกยิง

กิจกรรมการท่องเที่ยว งานประเพณีชักพระทอดผ้าป่าและแข่งเรือยาว

#### 2. ระดับท้องถิ่นที่มีเอกลักษณ์ ประกอบด้วย

- ผลิตภัณฑ์จากใบยางพารา ที่อำเภอบ้านนาสาร

- พิพิธภัณฑสถาน ที่อำเภอดอนสัก

- คลองร้อยสาย (ในบางแม่น้ำตาปี)

### การบริการและสิ่งอำนวยความสะดวกและการรักษาความปลอดภัย

1. ที่พัก มีจำนวน 14,880 ห้อง 493 แห่ง (ตัวเมืองสุราษฎร์ธานี จำนวน 2,962 ห้อง 40 แห่ง, เกาะสมุย จำนวน 9,256 ห้อง 296 แห่ง, เกาะพะงัน จำนวน 2,858 ห้อง 159 แห่ง)

#### 2. การคมนาคม

ทางอากาศ สุราษฎร์ธานีมีสนามบินที่ให้บริการ 2 แห่ง ได้แก่

##### 2.1 สนามบินเกาะสมุย

ให้บริการโดยสายการบินบางกอกแอร์เวย์ ใน 5 เส้นทาง ดังนี้

1. เส้นทาง กรุงเทพฯ - สมุย ให้บริการทุกวัน วันละไม่น้อยกว่า 17 เที่ยวบิน

2. เส้นทาง สิงคโปร์ - สมุย ให้บริการทุกวัน วันละ 1 เที่ยวบิน

3. เส้นทาง อุตะเถา - สมุย ให้บริการทุกวัน วันละ 1 เที่ยวบิน

4. เส้นทาง ภูเก็ต - สมุย ให้บริการทุกวัน วันละ 1 เที่ยวบิน

5. เส้นทาง หัวหิน - สมุย ให้บริการสัปดาห์ละ 4 วัน (วันพุธ ศุกร์ เสาร์ อาทิตย์)

##### 2.2 สนามบินสุราษฎร์ธานี

บริการโดยสารการบินไทยในเส้นทาง กรุงเทพฯ-สุราษฎร์ธานี ให้บริการทุกวัน วันละ 2 เที่ยวบิน

ทางรถยนต์ มีบริการรถโดยสารปรับอากาศในเส้นทางกรุงเทพฯ - สุราษฎร์ธานี และมีรถร่วม บ.ข.ส. และบริษัทไทยเดินรถ ซึ่งผ่านจังหวัดสุราษฎร์ธานีประมาณ 30 เที่ยวบินต่อวัน และการเดินทางในปัจจุบันสะดวกมาก เนื่องจากถนนเป็น 4 ช่องจราจร จากกรุงเทพฯ - สุราษฎร์ธานี

ทางรถไฟ จากสถานีรถไฟหัวลำโพง มีบริการเดินรถทุกวัน ระยะทาง 650 กิโลเมตร มีขบวนรถที่ผ่านจังหวัดสุราษฎร์ธานี จำนวน 10 ขบวน เดินทางระหว่างกรุงเทพฯ และจังหวัดในภาคใต้ ไป-กลับ รวม 20 เที่ยว ต่อวัน

เรือโดยสาร ให้บริการในเส้นทางต่าง ๆ ดังนี้

1. เรือด่วนของบริษัทส่งเสริม ทราเวล เซ็นเตอร์ บริการในเส้นทางสุราษฎร์ธานี (ท่าเรือปากน้ำตาปี) - เกาะสมุย
  2. เรือด่วน ของบริษัทซีทราน บริการในเส้นทางสุราษฎร์ธานี (ท่าเรือปากน้ำท่าทอง) - เกาะสมุย - เกาะพะงัน
  3. เรือเฟอร์รี่ ให้บริการ 2 บริษัท ได้แก่  
: บริษัทราชาเฟอร์รี่ ให้บริการในเส้นทาง ท่าเรือคอนสัก - เกาะสมุย (ท่าเรือท่องเที่ยว) และเส้นทางท่าเรือคอนสัก - เกาะพะงัน  
: บริษัทซีทราน ให้บริการในเส้นทาง ท่าเรือบางน้ำจืด (อ.คอนสัก) - เกาะสมุย (ท่าเรือหน้าทอน)
  4. เรือนอน วันละ 1 เที่ยว โดยบริการจากท่าเรือบ้านดอน - ตัวเกาะต่าง ๆ นอกจากนี้มีบริการเดินเรือจากเกาะสมุย - เกาะเต่า อีกไม่น้อยกว่า 3 เที่ยวต่อวันอีกด้วย
3. ศูนย์ข้อมูลข่าวสาร มี 2 แห่ง คือ การท่องเที่ยวแห่งประเทศไทย สำนักงานภาคใต้ เขต 5 และศูนย์ประสานงานการท่องเที่ยวเกาะสมุย
4. ศูนย์รับเรื่องร้องเรียน : จังหวัดสุราษฎร์ธานี และตำรวจท่องเที่ยวในพื้นที่เกาะสมุย และตัวเมืองสุราษฎร์ธานี
5. ร้านอาหารมีบริการกระจายในแหล่งท่องเที่ยว และตัวเมืองสุราษฎร์ธานี
  6. บริษัทนำเที่ยว มีจำนวน 290 บริษัท มีคนลูกเทศก์ จำนวน 162 คน (ได้รับอนุญาตจากนายทะเบียน)
  7. การดูแลรักษาความปลอดภัย มีตำรวจท่องเที่ยว และตำรวจท้องที่คอยดูแลเป็นหน่วยงานหลัก

## เกียรติประวัติของสถานศึกษา

### พ.ศ.2538

1. ได้รับคัดเลือกจากกรมอาชีวศึกษาเป็นสถานศึกษาเร่งรัดพัฒนาดีเด่นระดับภาค ประเภทคหกรรม พาณิชยกรรม และศิลปกรรม ปีการศึกษา 2538
2. ได้รับคัดเลือกจากกระทรวงศึกษาธิการให้ได้รับรางวัลพระราชทานประเภทสถานศึกษาระดับอุดมศึกษา ประจำปีการศึกษา 2538

### พ.ศ.2539

ได้รับคัดเลือกจากกรมอาชีวศึกษา ให้ได้รับรางวัลสถานศึกษาดีเด่น ประเภทคหกรรม พาณิชยกรรม และศิลปกรรม ประจำปีการศึกษา 2539

### พ.ศ.2542

1. ได้รับคัดเลือกจากกรมการศาสนา กระทรวงศึกษาธิการ ให้ได้รับรางวัลผู้ทำคุณประโยชน์ต่อพระพุทธศาสนา ประเภทสมาคม องค์การ มูลนิธิ และหน่วยงานที่มีกิจกรรมส่งเสริมพระพุทธศาสนา ประจำปี 2542
2. ได้รับคัดเลือกจากสำนักงานคณะกรรมการวัฒนธรรมแห่งชาติ ให้รับรางวัลที่ 1 ระดับอุดมศึกษา ตามโครงการคัดเลือกสถานศึกษาที่ประสบผลสำเร็จในการพัฒนาจิตพิสัยในระดับการเรียนการสอนระดับจังหวัด และเขตการศึกษา 3 ประจำปี 2542
3. ได้รับคัดเลือกเป็นสถานศึกษาที่ได้มาตรฐานอาชีวศึกษาดีเด่นประเภท พาณิชยกรรม คหกรรม และศิลปกรรม ของกรมอาชีวศึกษา ประจำปีการศึกษา 2542
4. ได้รับคัดเลือกจากกรมอาชีวศึกษา ให้ได้รับรางวัลสถานศึกษาดีเด่นด้านจริยศึกษา ประจำปีการศึกษา 2542

### พ.ศ.2543

1. ได้รับคัดเลือกจากกรมการจัดหางานและจังหวัดสุราษฎร์ธานี ให้ได้รับรางวัลสถานศึกษาที่มีกิจกรรมแนะแนวดีเด่น ระดับอาชีวศึกษา ประจำปี 2543
2. ได้รับการรับรองระบบบริหารคุณภาพมาตรฐาน ISO 9002 จากบริษัท United Registrar of Systems Limited (URS) เมื่อวันที่ 19 กรกฎาคม 2543
3. ได้รับโล่ประกาศเกียรติคุณระดับทอง ได้ผ่านเกณฑ์การประเมินสถานที่ทำงานน่าอยู่ น่าทำงาน (Health Workplace) “สะอาด ปลอดภัย ไร้มลพิษ มีชีวิตชีวา” จากจังหวัดสุราษฎร์ธานีร่วมกับกรมอนามัย กระทรวงสาธารณสุข เมื่อวันที่ 30 สิงหาคม 2543

**พ.ศ.2544**

1. ได้รับการรับรองระบบบริหารคุณภาพมาตรฐาน ISO 9001:2000 จากบริษัท United Registrar of Systems Limited (URS) เมื่อวันที่ 16 มีนาคม 2544
2. ได้รับคัดเลือกจากสำนักงานคณะกรรมการวัฒนธรรมแห่งชาติ ได้รับรางวัลผู้สนับสนุนโครงการ “ฟ้าไทย...สายใยเศรษฐกิจ” โดยส่งเสริมให้บุคลากรในหน่วยงานแต่งกายด้วยผ้าไทยอย่างต่อเนื่อง เมื่อวันที่ 3 เมษายน 2544
3. ได้รับโล่เกียรติคุณ กิจกรรมแนะแนวดีเด่น ระดับอาชีวศึกษา ประจำปี 2544 เมื่อวันที่ 18 กรกฎาคม 2544
4. ได้รับโล่ประกาศเกียรติคุณระดับทอง ได้ผ่านเกณฑ์การประเมินสถานที่ทำงานน่าอยู่ น่าทำงาน (Health Workplace) “สะอาด ปลอดภัย ไร้มลพิษ มีชีวิตชีวา” จากจังหวัดสุราษฎร์ธานีร่วมกับกรมอนามัย กระทรวงสาธารณสุข เมื่อวันที่ 11 กันยายน 2544
5. ได้รับคัดเลือกเป็นห้องสมุดเพื่อการอาชีวศึกษาและเทคโนโลยีดีเด่นภาคใต้ ประจำปี 2544 เมื่อวันที่ 14 กันยายน 2544

**พ.ศ.2545**

1. ได้รับการรับรองระบบบริหารคุณภาพมาตรฐาน ISO 9001:2000 จากบริษัท United Registrar of Systems Limited (URS) เมื่อวันที่ 5 สิงหาคม 2545
2. ได้รับโล่ประกาศเกียรติคุณระดับทอง ได้ผ่านเกณฑ์การประเมินสถานที่ทำงานน่าอยู่ น่าทำงาน (Health Workplace) “สะอาด ปลอดภัย ไร้มลพิษ มีชีวิตชีวา” จากจังหวัดสุราษฎร์ธานีร่วมกับกรมอนามัย กระทรวงสาธารณสุข เมื่อวันที่ 29 สิงหาคม 2545
3. ได้ผ่านเกณฑ์การประเมินระยะที่ 1 ในการเข้าร่วมเครือข่ายระดับชาติของโครงการความร่วมมือระดับภูมิภาค เรื่องคุณภาพและความเสมอภาคทางการศึกษาของซีมีไอ จากกระทรวงศึกษาธิการ เมื่อวันที่ 6 กันยายน 2545
4. ได้รับคัดเลือกเป็นห้องสมุดเพื่อการอาชีวศึกษาและเทคโนโลยีดีเด่นภาคใต้ จากกองวิทยาลัยอาชีวศึกษากกรมอาชีวศึกษา ประจำปี 2545 เมื่อวันที่ 16 กันยายน 2545
5. ได้รับรางวัลชนะเลิศระดับอุดมศึกษา สถานศึกษาที่ประสบผลสำเร็จในการพัฒนาจิตพิสัย ประจำปี 2545 จากอาชีวศึกษาจังหวัดสุราษฎร์ธานี เมื่อวันที่ 20 กันยายน 2545

**พ.ศ.2546**

1. สถานศึกษาแนะแนวดีเด่น ระดับอาชีวศึกษา ปีการศึกษา 2546 จากกรมการจัดหางานและจังหวัดสุราษฎร์ธานี
2. ได้รับโล่ประกาศเกียรติคุณ ในการเข้าร่วมประกวดนิทรรศการวันแม่แห่งชาติ 12 สิงหาคม 2546 ณ สวนสาธารณะเกาะลำพูน ในโครงการ “แม่เจ้า.....หนูรักแม่”
3. ได้รับการประเมินให้เป็นหน่วยองค์กรฯ มาตรฐานดีเด่น ประเภทวิทยาลัยอาชีวศึกษา ในการประชุมทางวิชาการองค์การวิชาชีพในอนาคตแห่งประเทศไทย ครั้งที่ 15 ปีการศึกษา 2546

4. ได้รับคัดเลือกจากสำนักงานวัฒนธรรมจังหวัดสุราษฎร์ธานี ให้ได้รับรางวัลชนะเลิศในการประกวดสถานศึกษาที่ส่งเสริมและสนับสนุนการใช้ภาษาไทยดีเด่น ประจำปี 2546 เมื่อวันที่ 11 กรกฎาคม 2546
5. ได้รับคัดเลือกจากสำนักงานวัฒนธรรมจังหวัดสุราษฎร์ธานี ให้ได้รับรางวัลชมเชย ระดับมัธยมศึกษา และรางวัลชนะเลิศระดับอุดมศึกษา ในการประกวดสถานศึกษาที่ส่งเสริมและสนับสนุนมารยาทไทยดีเด่น ประจำปี 2546 เมื่อวันที่ 11 กรกฎาคม 2546
6. ได้รับคัดเลือกจากเหล่ากาชาดจังหวัดสุราษฎร์ธานี โรงพยาบาลสุราษฎร์ธานี และชมรมผู้บริจาคโลหิตประจำสุราษฎร์ธานี ให้เป็นหน่วยงานที่สนับสนุนการบริจาคโลหิตเป็นหมู่คณะ ปี พ.ศ.2545 - 2546

## ผลงานดีเด่นของนักเรียน นักศึกษา และครู-อาจารย์ ประจำปีการศึกษา 2546

1. นางสาวปัทมา จิตรมาศ ได้เป็นเยาวชนประชาธิปไตย ในโครงการเยาวชนประชาธิปไตย รุ่นที่ 1/2546 ของสำนักงานเลขาธิการสภาผู้แทนราษฎรร่วมกับสถาบันพระปกเกล้า
2. นางนงลักษณ์ เรียบร้อย ได้รับรางวัลครูแนะแนวดีเด่น ระดับอาชีวศึกษา จากกรมการจัดหางานและจังหวัดสุราษฎร์ธานี และได้รับเครื่องหมาย “ครูสุคดี” ประจำปี 2546 สังกัดอาชีวศึกษาจังหวัดสุราษฎร์ธานี
3. นางชนิษฐา พาติ นำเสนอผลงานวิจัยในการประชุมอบรมและจัดนิทรรศการเรื่อง การวิจัยดี มีคุณภาพ และการให้คำปรึกษางานวิจัย ของสำนักงานคณะกรรมการการศึกษาขั้นพื้นฐาน
4. นางสาวจิตติรัตน์ เจียมพุลทรัพย์ ได้รับรางวัลรองชนะเลิศอันดับ 2 การตอบปัญหาวันสถาปนา สำนักงานคณะกรรมการการเลือกตั้งครบรอบ 5 ปี ประจำจังหวัดสุราษฎร์ธานี
5. การประกวดในโครงการศิลปะเด็กและเยาวชน หัวข้อ “จิตสำนึก 14 ตุลา” ได้รับรางวัลชมเชย จากสถาบันปรีดี พนมยงค์ ดังนี้
  - 5.1 นางสาวปริกเพชร แสงโสภิต
  - 5.2 นางสาวจิราวุฒิ เบญจพงษ์
  - 5.3 นางสาวพินทุสร สังข์ประคอง
6. นางสาวมนันยา แดงสุทัศน์ย์ ได้รับรางวัลรองชนะเลิศ การประกวดอ่านทำนองเสนาะ จากสถาบันราชภัฏสุราษฎร์ธานี
7. นางสาวเฉลิมศรี เฟื่องเดช ได้รับรางวัลชนะเลิศ การประกวดคัดลายมือ จากสถาบันราชภัฏสุราษฎร์ธานี
8. การแข่งขันฝีมือแรงงาน สาขาพนักงานประกอบอาหาร ได้รับรางวัล จากสถาบันพัฒนาฝีมือแรงงานภาค 11 สุราษฎร์ธานี ดังนี้
  - 8.1 นายจตุรงค์ แซ่ลิ่ม ได้รับรางวัลรองชนะเลิศ อันดับ 1
  - 8.2 นางสาวจิตติมาพร แซ่ฮั่น ได้รับรางวัลรองชนะเลิศอันดับ 2
  - 8.3 นางสาวดารณี คุระศรี ได้รับรางวัลชมเชย
9. การทดสอบมาตรฐานฝีมือแรงงาน สาขาพนักงานการใช้คอมพิวเตอร์ ได้ผ่านการทดสอบ จากสถาบันพัฒนาฝีมือแรงงานภาค 11 สุราษฎร์ธานี ดังนี้
  - 9.1 นางสาวเพ็ญภา ศิริวัฒน์
  - 9.2 นางสาวเย็นจิตร สว่างเย็น
  - 9.3 นางสาววัชรา ลิ้มทอง
  - 9.4 นางสาวอรทัย วัชชนะ
  - 9.5 นายจริยวัตร จอมคำ
  - 9.6 นางสาวนิตยา แซ่เล่า

10. การประกวดเรียงความประจำปี 2547 ในหัวข้อ “แม่ของฉัน” ประเภทอุดมศึกษา ของแม่บ้านมหาดไทย จังหวัดสุราษฎร์ธานีและระดับภาค ได้รับรางวัล ดังนี้
  - 10.1 นางสาวปัทมา ขุนเสถียร ได้รับรางวัลชนะเลิศ
  - 10.2 นางสาวบุปผา ไต่แม่ค ได้รับรางวัลรองชนะเลิศอันดับ 1
  - 10.3 นางสาวปาลีณา แพศิริ ได้รับรางวัลรองชนะเลิศอันดับ 2
11. โครงการ “28 ปี สุราษฎร์เทคโนโลยี” ของโรงเรียนสุราษฎร์เทคโนโลยี ได้รับรางวัล ดังนี้
  - 11.1 การแข่งขันทักษะทางวิชาชีพ แผนกวิชาการบัญชี
    - นางสาวฐิติรัตน์ เขียมพลทรัพย์ ได้รับรางวัลชนะเลิศ ระดับ ปวช.
    - นางสาวธิดารัตน์ บัวเพชร ได้รับรางวัลรองชนะเลิศอันดับ 1 ระดับ ปวช.
    - นางสาวศิริวรรณ สังข์ศิริ ได้รับรางวัลชนะเลิศ ระดับ ปวส.
  - 11.2 การแข่งขันทักษะวิชาเทคนิคการนำเสนอขายสินค้าและบริการ แผนกวิชาการขายและการตลาด ระดับ ปวช. ได้รับรางวัลชนะเลิศอันดับ 1 ได้แก่
    - นายจักรวรรดิ วายุกุล
    - นางสาวทัศนัย วิเชียร
    - นางสาวอิสราภรณ์ เงินไกร
    - นางสาวอุมาพร ศรีศิริรินทร์ระดับ ปวส. ได้รับรางวัลชนะเลิศอันดับ 1 ได้แก่
    - นายเจษฎา เพชรชู
    - นางสาวณัฐนิชา แก้วพิพัฒน์
    - นางสาวดารุณี หนูเอียด
    - นางสาวเยาวภา อินทนูพัฒน์
  - 11.3 การประกวดเพลงไทยสากล ได้รับรางวัลรองชนะเลิศอันดับ 1 ได้แก่
    - นายกฤษฎา แก้วผสม
12. กิจกรรมปัญญาประดิษฐ์แพชั่น ชิงแชมป์ประเทศไทย ครั้งที่ 2 ณ ห้างสรรพสินค้า บิ๊กซี จังหวัดสุราษฎร์ธานี ได้รับรางวัล ดังนี้
  - 12.1 การแข่งขันออกแบบตัดเย็บเสื้อผ้า ปรับสไตล์แต่งไทย ได้รับรางวัลชนะเลิศ ได้แก่
    - นางสาวศศิธร เริงชนพิบูลย์
    - นางสาวสุพรรณษา สาระทิพย์
  - 12.2 การแข่งขันตกแต่งผ้าคลุมไหล่ ได้รับรางวัลรองชนะเลิศอันดับ 2 ได้แก่
    - นางสาววันวิสา รัตนา
  - 12.3 การแข่งขันเสื้อผ้าคู่กัดา นางแบบ
    - นางสาวจุฑามาศ คำฉวาง ได้รับรางวัลรองชนะเลิศอันดับ 1
    - นางสาวลักณา นามตาปี ได้รับรางวัลรองชนะเลิศอันดับ 2
13. นางสาวสุนารี วัฒนชัย ได้รับทุนการศึกษาประเภทเรียนดีแต่ขาดแคลนทุนทรัพย์ จากวิทยาลัยตาปี
14. นางสาวอมรรัตน์ ขวลิต ได้รับคัดเลือกคณะเนนเฉลี่ยสะสม ตั้งแต่ 3.00 ขึ้นไป จากมหาวิทยาลัยวลัยลักษณ์