

นักเรียน นักศึกษา

1. จำนวนผู้มาสมัครและรับไว้ ปีการศึกษา 2556

ระดับ ปวช.

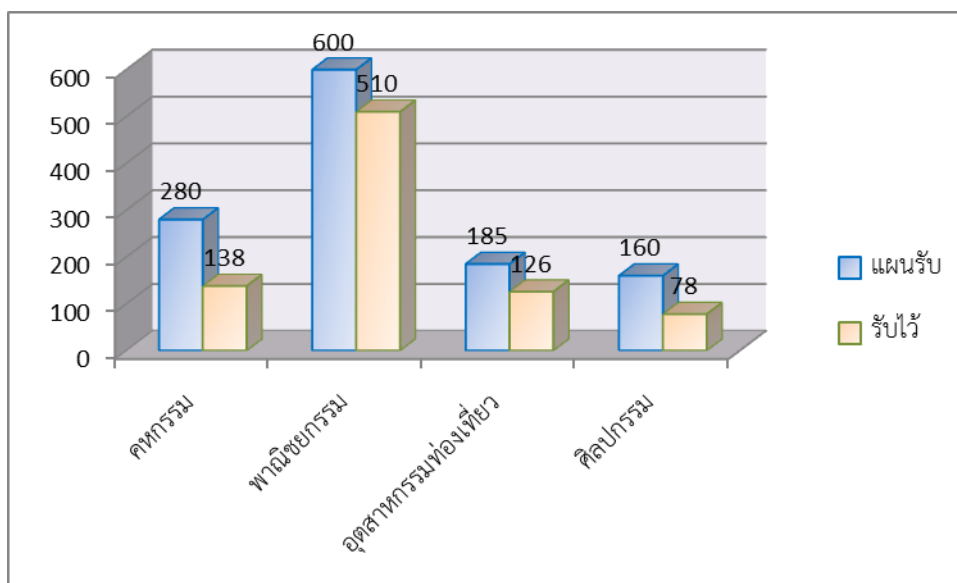
ประเภทวิชา/สาขาวิชา	แผนรับ	ผู้มาสมัคร		รับไว้ได้	
		ชาย	หญิง	ชาย	หญิง
ปวช.(ปกติ)					
คหกรรม					
สาขาวิชาผ้าและเครื่องแต่งกาย					
สาขางานแฟชั่นและสิ่งทอ	40	1	0	1	0
สาขางานแฟชั่นดีไซน์	40	2	5	1	5
สาขาวิชาอาหารและโภชนาการ					
สาขางานอาหารและโภชนาการ	120	33	114	30	90
สาขาวิชาคหกรรมศาสตร์					
สาขางานธุรกิจดอกไม้และงานประดิษฐ์	80	3	12	2	9
รวมคหกรรม	280	39	131	34	104
พาณิชยกรรม					
สาขาวิชาพาณิชยกรรม					
สาขางานการบัญชี	200	9	200	6	175
สาขางานการตลาด	120	12	98	10	73
สาขางานการเลขานุการ	80	3	81	3	66
สาขางานคอมพิวเตอร์ธุรกิจ	160	66	152	43	126
รวมพาณิชยกรรม	560	90	531	62	440
ประเภทวิชา/สาขาวิชา	แผนรับ	ผู้มาสมัคร		รับไว้ได้	
		ชาย	หญิง	ชาย	หญิง

สาขาวิชาการโรงแรมและการท่องเที่ยว					
สาขางานการโรงแรม	80	16	93	13	67
สาขางานการโรงแรม(Mini E.P)	25	1	4	0	7
สาขางานการท่องเที่ยว	40	4	38	3	29
รวมอุตสาหกรรมท่องเที่ยว	145	21	135	16	103
ศิลปกรรม					
สาขาวิชาศิลปกรรม					
สาขางานจิตรศิลป์	40	17	6	10	3
สาขางานการออกแบบ	40	19	12	14	5
สาขางานคอมพิวเตอร์กราฟิกอาร์ต	80	45	31	25	21
รวมศิลปกรรม	160	81	49	49	29
ปวช.(ทวิภาคี)					
พาณิชยกรรม					
สาขาวิชาพาณิชยกรรม					
สาขางานธุรกิจค้าปลีก	40	2	4	2	6
รวมพาณิชยกรรม	40	2	4	2	6
อุตสาหกรรมท่องเที่ยว					
สาขาวิชาการโรงแรมและการท่องเที่ยว					
สาขางานการโรงแรม	40	2	9	1	6
รวมอุตสาหกรรมท่องเที่ยว	40	2	9	1	6
รวม ปวช.	1,225	235	859	164	688

ที่มา : งานทะเบียน 10 มิถุนายน 2556

แผนภูมิเปรียบเทียบจำนวนแผนรับและรับไว้ของนักเรียน

ระดับ ปวช. ปีการศึกษา 2556



ประเภทวิชา	แผนรับ	รับไว้	คิดเป็นร้อยละ
คหกรรม	280	138	49.29
พาณิชยกรรม	600	510	85.00
อุตสาหกรรมท่องเที่ยว	185	126	68.11
ศิลปกรรม	160	78	48.75
รวม	1,225	852	69.55

ระดับ ปวส.

ประเภทวิชา/สาขาวิชา	แผนรับ	ผู้มาสมัคร		รับไว้ได้	
		ชาย	หญิง	ชาย	หญิง
ปวส.(ปกติ)					
คหกรรม					
สาขาวิชาเทคโนโลยีผ้าและเครื่องแต่งกาย					
สาขางานธุรกิจเสื้อผ้า	40	1	10	0	5
สาขาวิชาอาหารและโภชนาการ					
สาขางานโภชนาการและอาหารเพื่อสุขภาพ	40	10	53	8	45
สาขาวิชาการบริหารคหกรรมศาสตร์					
สาขางานธุรกิจงานประดิษฐ์	40	0	4	0	3
รวมคหกรรม	120	11	67	8	53
บริหารธุรกิจ					
สาขาวิชาการบัญชี					
สาขางานการบัญชี	80	1	131	1	89
สาขาวิชาการตลาด					
สาขางานการตลาด	40	1	46	1	34
สาขาวิชาการจัดการทั่วไป					
สาขางานการจัดการทั่วไป	40	0	35	0	27
สาขาวิชาคอมพิวเตอร์ธุรกิจ					
สาขางานการพัฒนาเว็บเพจ	40	15	34	12	17
สาขางานเทคโนโลยีสำนักงาน	40	1	33	1	26
รวมบริหารธุรกิจ	240	18	279	15	193

ประเภทวิชา/สาขาวิชา	แผนรับ	ผู้มาสมัคร		รับไว้ได้	
		ชาย	หญิง	ชาย	หญิง
อุตสาหกรรมท่องเที่ยว					
สาขาวิชาการโรงแรมและบริการ สาขางานบริการอาหารและเครื่องดื่ม	40	6	29	2	16
รวมอุตสาหกรรมท่องเที่ยว	40	6	29	2	16
ศิลปกรรม					
สาขาวิชาคอมพิวเตอร์กราฟิก	20	10	21	2	9
รวมศิลปกรรม	20	10	21	2	9
ปวส.(ม.6)					
คหกรรม					
สาขาวิชาอาหารและโภชนาการ	20	0	4	0	3
รวมคหกรรม	20	0	4	0	3
บริหารธุรกิจ					
สาขาวิชาธุรกิจสรรพสินค้า(ทวิ)	15	3	9	1	6
รวมบริหารธุรกิจ	15	3	9	1	6
อุตสาหกรรมบริการท่องเที่ยว					
สาขางานการโรงแรมและบริการ (ม.6)	20	3	9	3	6
สาขางานนวดแผนไทย(ทวิ)	20	0	1	0	1
รวมอุตสาหกรรมบริการท่องเที่ยว	40	3	10	3	7

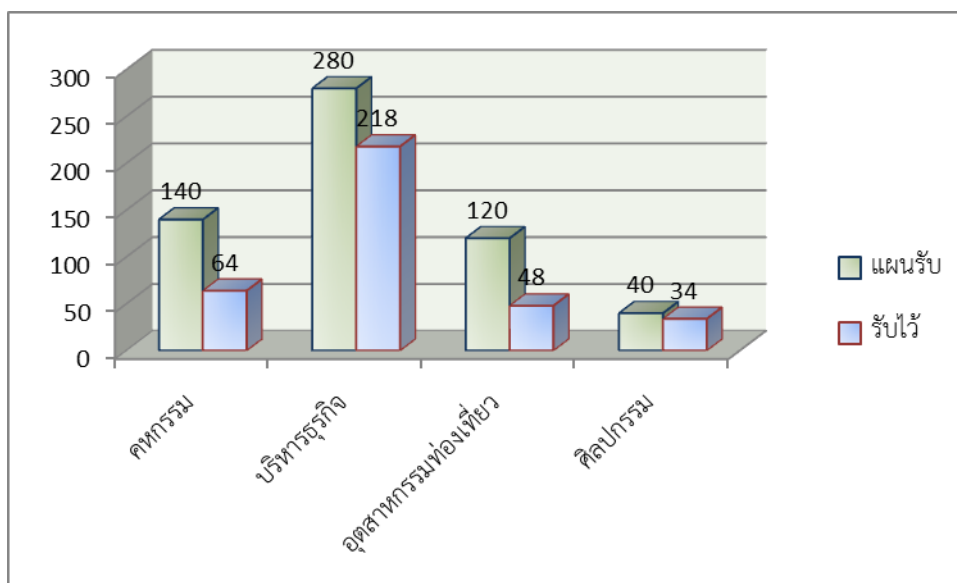
ระดับ ปวส.

ประเภทวิชา/สาขาวิชา	แผนรับ	ผู้มาสมัคร		รับไว้ได้	
		ชาย	หญิง	ชาย	หญิง
ศิลปกรรม					
สาขาวิชาคอมพิวเตอร์กราฟิก	20	4	16	5	18
รวมศิลปกรรม	20	4	16	5	18
ปวส. (ทวิภาคี)					
บริหารธุรกิจ					
สาขาวิชาการจัดการคลังสินค้า	20	0	1	0	0
สาขาวิชาธุรกิจสรรพสินค้า(ปวช.)	5	0	4	0	3
รวมบริหารธุรกิจ	25	0	5	0	3
อุตสาหกรรมการท่องเที่ยว					
สาขาวิชาการโรงแรมและบริการ	20	3	12	2	8
สาขาวิชานวดแผนไทย(ปวช.)	20	0	4	0	10
รวมอุตสาหกรรมการท่องเที่ยว	40	3	16	2	18
รวม ปวส.	580	58	456	38	326
รวมทั้งหมด	1,805	293	1,315	202	1,014

ที่มา : งานทะเบียน 10 มิถุนายน 2556

แผนภูมิเปรียบเทียบจำนวนแผนรับและรับไว้ของนักศึกษา

ระดับ ปวส. ปีการศึกษา 2556



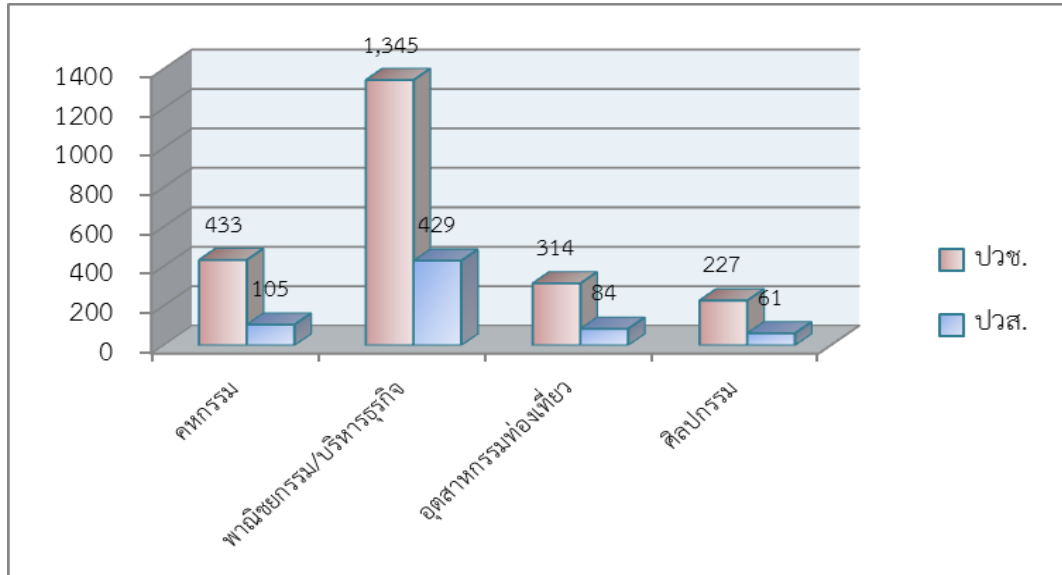
ประเภทวิชา	แผนรับ	รับไว้	คิดเป็นร้อยละ
คหกรรม	140	64	45.71
บริหารธุรกิจ	280	218	77.86
อุตสาหกรรมท่องเที่ยว	120	48	40.00
ศิลปกรรม	40	34	85.00
รวม	580	364	62.76

รวม	4	121	3	69	3	76	1	18	2	37	13	321
ระบบทวิภาคี												
พาณิชย์กรรม/ บริหารธุรกิจ												
ธุรกิจค้าปลีก	1	8	1	20	1	13	-	-	-	-	3	41
ธุรกิจสรรพสินค้า(ปวช.)	-	-	-	-	-	-	1	3	-	-	1	3
รวม	1	8	1	20	1	13	1	3	-	-	4	44
อุตสาหกรรมท่องเที่ยว												
การโรงแรม	1	7	1	15	1	26	-	-	-	-	3	48
บริการอาหารและ เครื่องดื่ม	-	-	-	-	-	-	1	9	-	-	1	9
นวดแผนไทย	-	-	-	-	-	-	1	10	-	-	1	10
รวม	1	7	1	15	1	26	2	19	-	-	5	67
ม.6												
พาณิชย์กรรม/ บริหารธุรกิจ												
ธุรกิจสรรพสินค้า(ทวิ)	-	-	-	-	-	-	1	10	-	-	1	10
รวม	-	-	-	-	-	-	1	10	-	-	1	10
อุตสาหกรรมท่องเที่ยว												
บริการอาหารและ เครื่องดื่ม	-	-	-	-	-	-	1	9	-	-	1	9
นวดแผนไทย (ทวิ)	-	-	-	-	-	-	1	1	-	-	1	1
รวม	-	-	-	-	-	-	2	10	-	-	2	10
รวมทั้งสิ้น	27	864	28	691	28	764	20	387	15	292	118	2,998
เทียบโอนฯ												
การบัญชี (ปวช.)	-	-	-	-	-	-	-	3	-	-	-	-
การบัญชี (ม.6.)	-	-	-	-	-	-	-	7	-	-	-	-
การจัดการทั่วไป (ปวช.)	-	-	-	-	-	-	-	1	-	-	-	-
การจัดการทั่วไป (ม.6.)	-	-	-	-	-	-	-	6	-	-	-	-
รวม	-	-	-	-	-	-	-	17	-	-	-	-
รวมทั้งสิ้น	27	864	28	691	28	764	20	404	15	292	118	3,015

ที่มา : งานทะเบียน 10 มิถุนายน 2556

แผนภูมิจำนวนนักเรียน นักศึกษา ปีการศึกษา 2556

หน่วย : คน



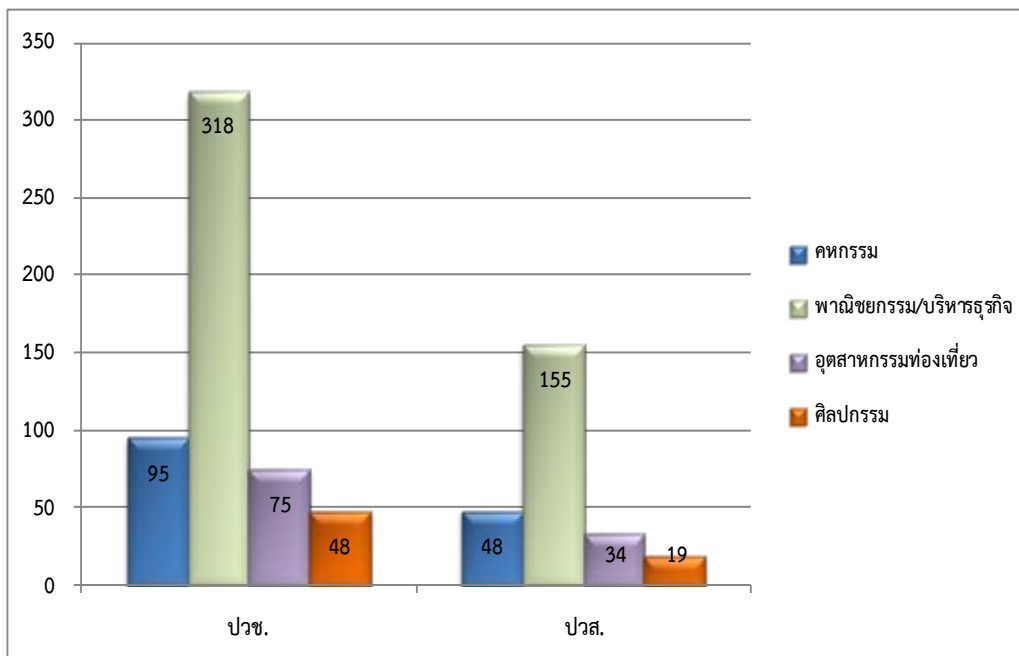
ประเภทวิชา	ปวช.	ปวส.	รวม
คหกรรม	433	105	538
พาณิชยกรรม/บริหารธุรกิจ	1,345	429	1,774
อุตสาหกรรมท่องเที่ยว	314	84	398
ศิลปกรรม	227	61	288
เทียบโอนฯ	0	17	17
รวม	2,319	696	3,015

3. จำนวนร้อยละของผู้สำเร็จการศึกษา ปีการศึกษา 2555 ตามระดับและประเภทวิชา

ประเภทวิชา/สาขาวิชา	ปวช.			ปวส.			รวม		
	แรก เข้า	สอบ ได้	ร้อยละ	แรก เข้า	สอบ ได้	ร้อยละ	แรก เข้า	สอบ ได้	ร้อยละ
คหกรรม									
ผ้าและเครื่องแต่งกาย	40	19	47.50	-	-	-	40	19	47.50
อาหารและโภชนาการ	132	65	49.24	52	40	76.92	184	105	57.07
คหกรรมทั่วไป	45	11	24.44	8	8	100	53	19	35.85
รวม	217	95	43.78	60	48	80.00	277	143	51.62
พาณิชยกรรม/บริหารธุรกิจ									
การบัญชี	176	138	78.41	114	95	83.33	290	233	80.34
การขาย / การตลาด	79	49	62.03	28	24	85.71	107	73	68.22
การเลขานุการ	89	40	44.94	24	15	62.50	113	55	48.68
คอมพิวเตอร์ธุรกิจ	127	82	64.57	26	21	80.77	153	103	67.32
การจัดการโลจิสติกส์	40	-	-	-	-	-	40	-	-
ธุรกิจค้าปลีก (ทวิภาคี)	31	9	29.03	-	-	-	31	9	29.03
รวม	542	318	58.67	192	155	80.73	734	473	64.44
อุตสาหกรรมท่องเที่ยว									
การโรงแรม/การโรงแรม และบริการ	121	60	49.59	32	25	78.13	153	85	55.56
การโรงแรม/การโรงแรม และบริการ (ทวิภาคี)	40	15	37.50	14	9	42.86	54	24	44.44
สปาและความงาม	-	-	-	-	-	-	-	-	-
รวม	161	75	46.58	46	34	73.91	207	109	52.66
ศิลปกรรม									
จิตรศิลป์	41	13	31.71	-	-	-	41	13	31.71
การออกแบบ	42	13	30.95	-	-	-	42	13	30.95
คอมพิวเตอร์กราฟิก	48	22	45.83	36	19	52.78	84	41	48.81
รวม	131	48	36.64	36	19	52.78	167	67	40.12
รวมทั้งหมด	1,051	536	51.00	334	256	76.65	1,385	792	57.18

ที่มา : งานทะเบียน 9 พฤษภาคม 2556

แผนภูมิจำนวนผู้สำเร็จการศึกษา ปีการศึกษา 2555



หน่วย : คน

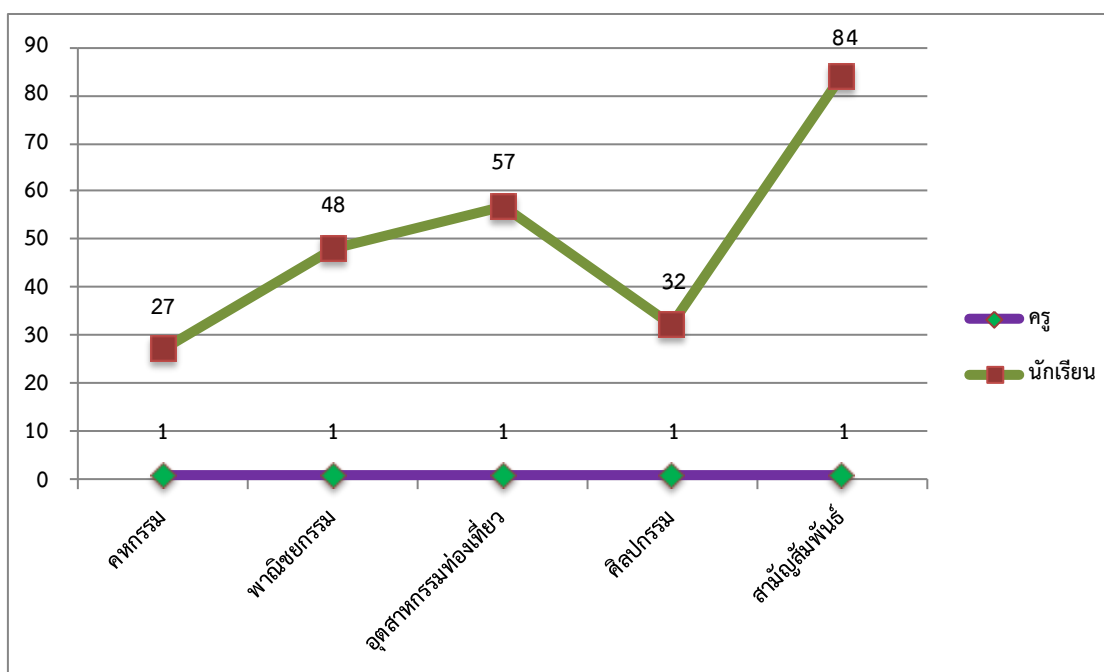
ประเภทวิชา	ปวช.	ปวส.	รวม
คหกรรม	95	48	143
พาณิชยกรรม/บริหารธุรกิจ	318	155	473
อุตสาหกรรมท่องเที่ยว	75	34	109
ศิลปกรรม	48	19	67
รวม	536	256	792

4. จำนวนครู ต่อนักเรียน นักศึกษา ในปีการศึกษา 2556

ประเภทวิชา	ครูประจำ	พนักงานราชการ	ครูพิเศษสอน	จำนวน นร. นศ.	อัตราส่วน ครู : นักเรียน
คหกรรม	15	1	4	538	1 : 27
พาณิชยกรรม	26	2	9	1,791	1 : 48
อุตสาหกรรมท่องเที่ยว	4	0	3	398	1 : 57
ศิลปกรรม	5	0	4	288	1 : 32
สามัญสัมพันธ์	15	4	17	3,015	1 : 84
รวม	65	7	37	3,015	1 : 28

แผนภูมิ อัตราส่วน ครูต่อนักเรียน นักศึกษา

หน่วย : คน



5. การมีงานทำของนักเรียน นักศึกษา รุ่นปีการศึกษา 2554 (ภายใน 1 ปี)

หน่วย : คน

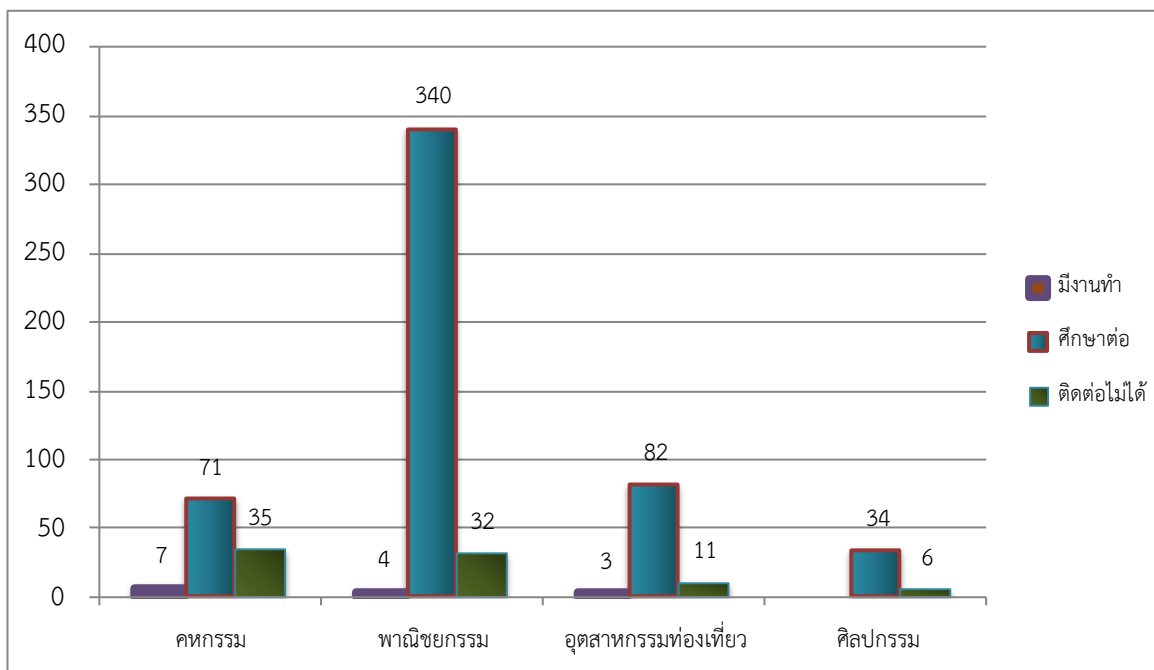
ระดับ / ประเภทวิชา	มีงานทำ (ร้อยละ)	ศึกษาต่อ (ร้อยละ)	ติดตามไม่ได้ (ร้อยละ)	รวม (ร้อยละ)
ปวช.	14 (2.24)	527 (84.32)	84 (13.44)	625 (100.00)
คหกรรม	7 (6.20)	71 (62.83)	35 (30.97)	113 (100.00)
พาณิชยกรรม	4 (1.06)	340 (90.42)	32 (8.52)	376 (100.00)
อุตสาหกรรมท่องเที่ยว	3 (3.13)	82 (85.42)	11 (11.45)	96 (100.00)
ศิลปกรรม	0 (0.00)	34 (85.00)	6 (15.00)	40 (100.00)
ปวส.	24 (10.53)	172 (75.44)	32 (14.03)	228 (100.00)
คหกรรม	4 (15.38)	16 (61.54)	6 (23.08)	26 (100.00)
พาณิชยกรรม	12 (7.84)	125 (81.70)	16 (10.46)	153 (100.00)
อุตสาหกรรมท่องเที่ยว	6 (18.18)	20 (60.61)	7 (21.21)	33 (100.00)
ศิลปกรรม	2 (12.50)	11 (68.75)	3 (18.75)	16 (100.00)
รวม	38 (4.45)	699 (81.95)	116 (13.60)	853 (100.00)

ที่มา : งานแนะแนวฯ 10 กรกฎาคม 2556

แผนภูมิการมีงานทำของนักเรียน นักศึกษา ปีการศึกษา 2554 (ภายใน 1 ปี)

ระดับ ปวช.

หน่วย : คน



ระดับ ปวส.

หน่วย : คน

