

นักเรียน นักศึกษา

1. จำนวนผู้มาสมัครและรับไว้ ปีการศึกษา 2559

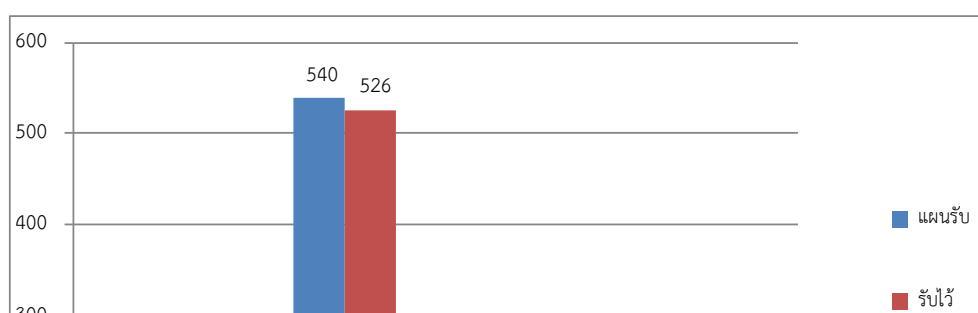
ระดับ ปวช.

ประเภทวิชา/สาขาวิชา	แผนรับ	ผู้มาสมัคร		รับไว้ได้	
		ชาย	หญิง	ชาย	หญิง
ปวช.(ปกติ)					
คหกรรม					
สาขาวิชาแฟชั่นและสิ่งทอ					
สาขางานเสื้อผ้าแฟชั่น	20	0	5	0	5
สาขางานแฟชั่นดีไซน์	20	3	9	3	9
สาขาวิชาอาหารและโภชนาการ					
สาขางานอาหารและโภชนาการ	120	43	133	29	94
สาขาวิชาคหกรรมศาสตร์					
สาขางานธุรกิจดอกไม้และงานประดิษฐ์	20	2	14	2	14
สาขางานคหกรรมเพื่อการโรงแรม	40	7	36	7	36
รวมคหกรรม	220	55	197	41	158
พาณิชยกรรม					
สาขาวิชาพาณิชยกรรม					
สาขางานการบัญชี	200	19	219	19	183
สาขางานการตลาด	80	15	75	14	72
สาขางานการเลขานุการ	80	10	66	10	62
สาขางานคอมพิวเตอร์ธุรกิจ	160	101	92	84	72
รวมพาณิชยกรรม	520	145	452	127	389
ประเภทวิชา/สาขาวิชา	แผนรับ	ผู้มาสมัคร		รับไว้ได้	
		ชาย	หญิง	ชาย	หญิง
อุตสาหกรรมท่องเที่ยว					

สาขาวิชาการโรงแรมและการท่องเที่ยว					
สาขางานการโรงแรม	80	15	93	12	76
สาขางานการโรงแรม(Mini E.P)	25	10	12	10	11
สาขางานการท่องเที่ยว	45	13	37	13	34
รวมอุตสาหกรรมท่องเที่ยว	150	38	142	35	121
ศิลปกรรม					
สาขาวิชาศิลปกรรม					
สาขางานจิตรศิลป์	40	21	5	16	4
สาขางานการออกแบบ	40	18	14	12	9
สาขางานคอมพิวเตอร์กราฟิกอาร์ต	80	35	28	31	28
รวมศิลปกรรม	160	74	47	59	41
ปวช.(ทวิภาคี)					
พาณิชยกรรม					
สาขาวิชาพาณิชยกรรม					
สาขางานธุรกิจค้าปลีก	20	4	6	4	6
รวมพาณิชยกรรม	20	4	6	4	6
อุตสาหกรรมท่องเที่ยว					
สาขาวิชาการโรงแรมและการท่องเที่ยว					
สาขางานการโรงแรม(ทวิภาคี)	40	11	36	11	30
รวมอุตสาหกรรมท่องเที่ยว	40	11	36	11	30
รวม ปวช.	1,110	327	880	277	745

แผนภูมิเปรียบเทียบจำนวนแผนรับและรับไว้ของนักเรียน

ระดับ ปวช. ปีการศึกษา 2559



ประเภทวิชา	แผนรับ	รับไว้	คิดเป็นร้อยละ
คหกรรม	220	199	90.45
พาณิชยกรรม	540	526	97.41
อุตสาหกรรมท่องเที่ยว	190	197	100.00
ศิลปกรรม	160	100	62.50
รวม	1,110	1,022	92.07

ระดับ ปวส.

ประเภทวิชา/สาขาวิชา	แผนรับ	ผู้มาสมัคร		รับไว้ได้	
		ชาย	หญิง	ชาย	หญิง
ปวส.(ปกติ)					
คหกรรม					
สาขาวิชาเทคโนโลยีผ้าและเครื่องแต่งกาย					
สาขางานเทคโนโลยีแฟชั่นและสิ่งทอ	20	0	0	0	0
สาขาวิชาอาหารและโภชนาการ					
สาขางานอาหารและโภชนาการ	40	2	28	1	22

สาขาวิชาการบริหารคหกรรมศาสตร์ การจัดการธุรกิจดอกไม้และงาน ประดิษฐ์	20	0	0	0	0
รวมคหกรรม	80	2	28	1	22
บริหารธุรกิจ					
สาขาวิชาการบัญชี สาขางานการบัญชี	120	1	87	1	85
สาขาวิชาการตลาด สาขางานการตลาด	40	3	28	3	22
สาขาวิชาการจัดการทั่วไป สาขางานการจัดการทั่วไป	40	1	28	1	27
สาขาวิชาคอมพิวเตอร์ธุรกิจ สาขางานคอมพิวเตอร์ธุรกิจ	80	13	64	13	60
สาขาวิชาการจัดการธุรกิจค้าปลีก สาขางานธุรกิจค้าปลีกทั่วไป	20	0	0	0	0
รวมบริหารธุรกิจ	300	18	207	18	194
อุตสาหกรรมท่องเที่ยว					
สาขาวิชาการโรงแรมและบริการ สาขางานการบริการอาหารและ เครื่องดื่ม	30	1	25	1	21
รวมอุตสาหกรรมการท่องเที่ยว	30	1	25	1	21

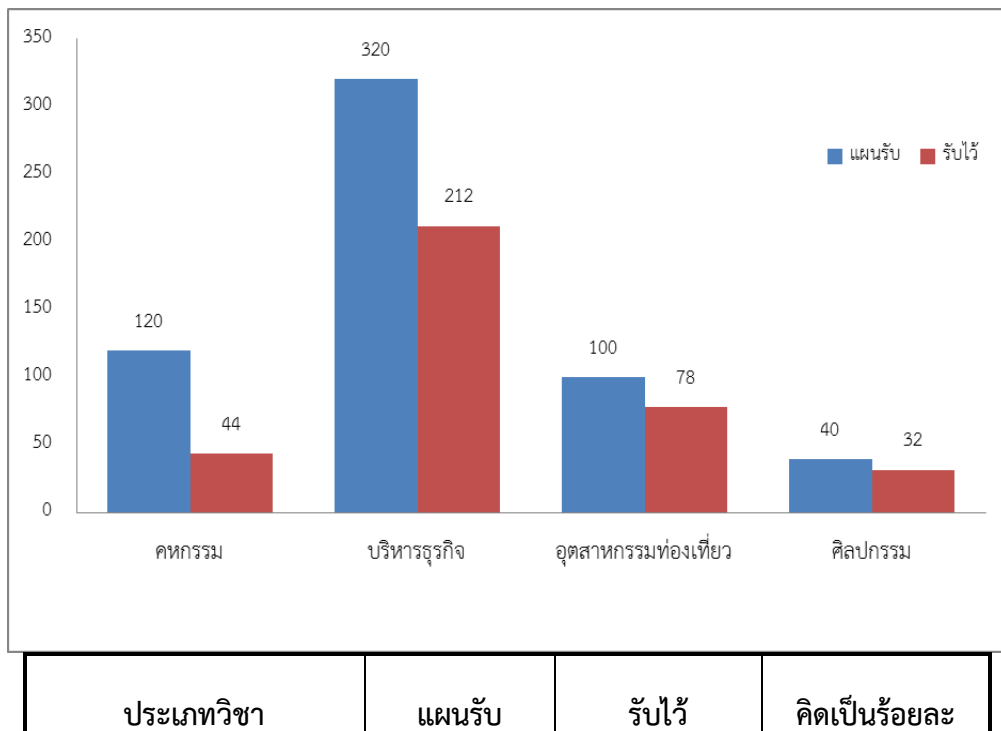
ประเภทวิชา/สาขาวิชา	แผนรับ	ชาย		หญิง	
		ชาย	หญิง	ชาย	หญิง
ศิลปกรรม					
สาขาวิชาคอมพิวเตอร์กราฟิกอาร์ต สาขาวิชาคอมพิวเตอร์กราฟิกอาร์ต	20	8	12	8	4
รวมศิลปกรรม	20	8	12	8	4
ปวส.(ม.6)					
อุตสาหกรรมท่องเที่ยว					
สาขาวิชาการโรงแรมและบริการ สาขางานการบริการอาหารและ เครื่องดื่ม	30	9	26	7	25

รวมอุตสาหกรรมการท่องเที่ยว	30	9	26	7	25
สาขาวิชาการบริหารคหกรรมศาสตร์					
การจัดการธุรกิจดอกไม้และงานประดิษฐ์	20	0	3	0	3
รวมคหกรรม	20	0	3	0	3
ศิลปกรรม					
สาขาวิชาคอมพิวเตอร์กราฟิก					
สาขาวิชาคอมพิวเตอร์กราฟิกอาร์ต	20	11	20	8	12
รวมศิลปกรรม	20	11	20	8	12
ปวส. (ทวิภาคี)					
คหกรรม					
สาขาวิชาอาหารและโภชนาการ					
สาขางานอาหารและโภชนาการ	20	7	11	7	11
รวมคหกรรม	20	7	11	7	11
อุตสาหกรรมการท่องเที่ยว					
สาขาวิชาการโรงแรมและบริการ					
สาขางานการบริการอาหารและเครื่องดื่ม	20	0	11	0	11
สาขาวิชาการท่องเที่ยว					
สาขางานการท่องเที่ยว	20	1	12	1	12
รวมอุตสาหกรรมการท่องเที่ยว	40	1	23	1	23
สาขาวิชาการบัญชี					
สาขางานการบัญชี(ปวช.)	10	0	0	0	0
สาขางานการบัญชี(ม.6)	10	0	0	0	0
รวมบริหารธุรกิจ	20	0	0	0	0
รวม ปวส.	580	57	355	51	315
รวมทั้งหมด	1,690	384	1,235	328	1,060

ที่มา : งานทะเบียน 10 มิถุนายน 2559

แผนภูมิเปรียบเทียบจำนวนแผนรับและรับไว้ของนักศึกษา

ระดับ ปวส. ปีการศึกษา 2559



คหกรรม	120	44	36.67
บริหารธุรกิจ	320	212	66.25
อุตสาหกรรมท่องเที่ยว	100	78	78.00
ศิลปกรรม	40	32	80.00
รวม	580	366	63.10

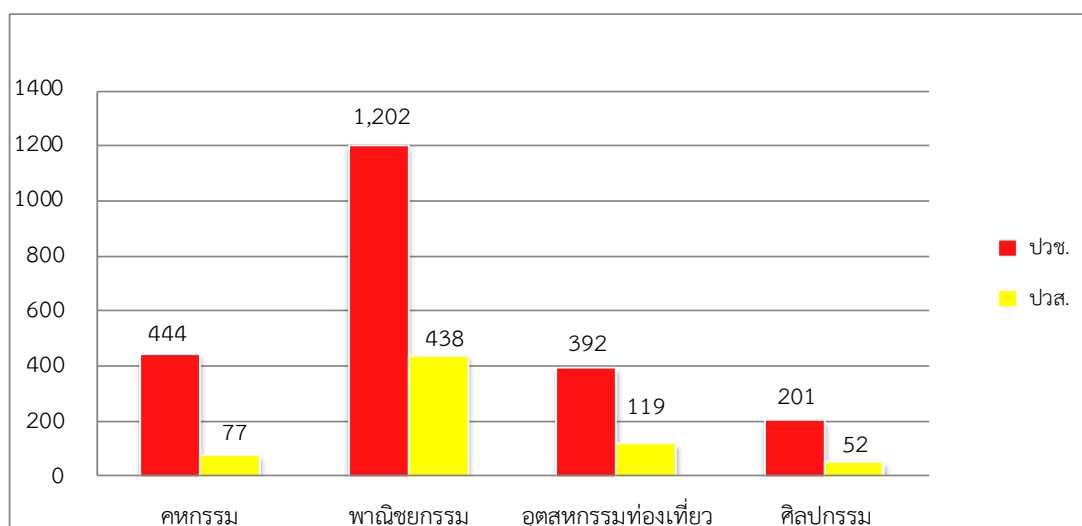
2. จำนวนนักเรียน นักศึกษา ตามประเภทวิชา ระดับชั้นเรียน และห้องเรียน ปีการศึกษา 2559

ประเภทวิชา/สาขาวิชา	ปวช.1		ปวช.2		ปวช.3		ปวส.1		ปวส.2		รวม	
	ห้อง	นร.	ห้อง	นร.	ห้อง	นร.	ห้อง	นร.	ห้อง	นร.	ห้อง	นร.
ระบบปกติ												
คหกรรม												
แฟชั่นดีไซน์	1	12	1	5	1	5					3	22
เสื้อผ้าแฟชั่น	1	5			1	2					2	7
คหกรรมเพื่อการโรงแรม	1	43	1	19	1	23					3	85
อาหารและโภชนาการ	3	123	3	98	3	72	1	23	1	17	11	333
อาหารและโภชนาการ (ทวิภาคี)							1	18	1	8	2	26
ธุรกิจดอกไม้และ ประดิษฐ์	1	16	1	13	1	8	1	3	1	5	5	45
เทคโนโลยีแฟชั่นและสิ่งทอ									1	3	1	3
รวม	7	199	6	135	7	110	3	44	4	33	27	521
พณิชยกรรม												
การบัญชี	5	202	5	163	4	118	3	86	3	102	20	671
การตลาด	2	86	2	58	2	44	1	25	1	38	8	251
การเลขานุการ	2	72	2	41	2	34					6	147
การจัดการทั่วไป							1	28	1	15	2	43
คอมพิวเตอร์ธุรกิจ	4	156	4	107	4	99	2	73	2	71	16	506
ธุรกิจค้าปลีก (ทวิภาคี)	1	10			1	12					2	22
รวม	14	526	13	369	13	307	7	212	7	226	54	1640
ศิลปกรรม												
วิจิตรศิลป์	1	20	1	10	1	7					3	37
การออกแบบ	1	21	1	9	1	11					3	41
คอมพิวเตอร์กราฟิก	2	59	2	39	2	25	2	32	2	20	10	175
รวม	4	100	4	58	4	43	2	32	2	20	16	253

อุตสาหกรรมท่องเที่ยว												
การโรงแรม	3	109	3	53	3	42					9	204
การโรงแรม (ทวิภาคี)	1	41	1	29	1	19					3	89
บริการอาหารและเครื่องดื่ม							1	22	1	13	2	35
บริการอาหารและเครื่องดื่ม (ม.6)							1	32	1	18	2	50
บริการอาหารและเครื่องดื่ม (ทวิภาคี)							1	11	1	10	2	21
การท่องเที่ยว	1	47	1	27	1	25					3	99
การท่องเที่ยว (ทวิภาคี)							1	13			1	13
รวม	5	197	5	109	5	86	4	78	3	41	22	511
รวมทั้งสิ้น	30	1,022	28	671	29	546	16	366	16	320	119	2,925

แผนภูมิจำนวนนักเรียน นักศึกษา ปีการศึกษา 2559

หน่วย : คน



ประเภทวิชา	ปวช.	ปวส.	รวม
คหกรรม	444	77	521
พาณิชยกรรม/บริหารธุรกิจ	1,202	438	1,640
อุตสาหกรรมท่องเที่ยว	392	119	511
ศิลปกรรม	201	52	253
รวม	2,239	686	2,925

3. จำนวนร้อยละของผู้สำเร็จการศึกษา ปีการศึกษา 2558 ตามระดับและประเภทวิชา

หลักสูตร/ประเภทวิชา/สาขาวิชา/สาขางาน	จำนวนผู้เรียน แรกเข้า	จำนวนผู้สำเร็จ การศึกษา	ร้อยละ
<p>ปวช. ประเภทวิชาคหกรรม สาขาวิชาแฟชั่นและสิ่งทอ - สาขางานแฟชั่นดีไซน์</p>	<p>ปีการศึกษา 2556 (10 มิ.ย. 56) 7</p>	3	42.86
<p>สาขาวิชาอาหารและโภชนาการ - สาขางานอาหารและโภชนาการ</p>	122	74	60.66
<p>สาขาวิชาคหกรรมศาสตร์ - สาขางานธุรกิจดอกไม้และงานประดิษฐ์</p>	11	2	18.18
รวมประเภทวิชาคหกรรม	140	79	56.43
<p>ประเภทวิชาพาณิชยกรรม สาขาวิชาการบัญชี - สาขางานการบัญชี</p>	189	102	53.97
<p>สาขาวิชาการตลาด - สาขางานการตลาด</p>	83	33	39.76
<p>สาขาวิชาการเลขานุการ - สาขางานเลขานุการ</p>	68	39	57.35
<p>สาขาวิชาธุรกิจค้าปลีก - สาขางานธุรกิจค้าปลีกทั่วไป</p>	8	2	25.00
<p>สาขาวิชาคอมพิวเตอร์ธุรกิจ - สาขางานคอมพิวเตอร์ธุรกิจ</p>	168	89	52.98
รวมประเภทพาณิชยกรรม	516	265	51.36
<p>ประเภทวิชาอุตสาหกรรมท่องเที่ยว สาขาวิชาการโรงแรม - สาขางานการโรงแรม</p>	94	48	51.06
<p>สาขาวิชาการท่องเที่ยว - สาขางานการท่องเที่ยว</p>	34	22	64.71

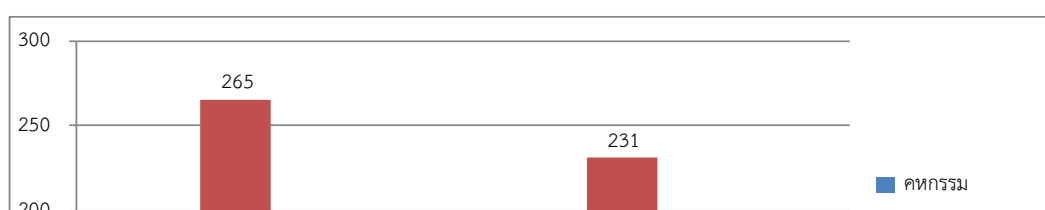
รวมประเภทวิชาอุตสาหกรรมท่องเที่ยว	128	70	54.69
-----------------------------------	-----	----	-------

หลักสูตร/ประเภทวิชา/สาขาวิชา/สาขางาน	จำนวนผู้เรียน แรกเข้า	จำนวนผู้สำเร็จ การศึกษา	ร้อยละ
ประเภทวิชาศิลปกรรม			
สาขาวิชาจิตรศิลป์			
- สาขางานจิตรศิลป์	13	6	46.15
สาขาวิชาการออกแบบ			
- สาขางานการออกแบบ	20	7	35.00
สาขาวิชาคอมพิวเตอร์กราฟิก			
- สาขางานคอมพิวเตอร์กราฟิก	47	18	38.30
รวมประเภทวิชาศิลปกรรม	80	31	38.75
รวมระดับ ปวช.	864	445	51.50
ปวส.			
ประเภทวิชาคหกรรมศาสตร์	ปีการศึกษา 2557		
สาขาวิชาเทคโนโลยีแฟชั่นและสิ่งทอ	(10 มิ.ย. 57)		
- สาขางานธุรกิจเสื้อผ้า	10	8	80.00
สาขาวิชาอาหารและโภชนาการ			
- สาขางานโภชนาการและอาหารเพื่อสุขภาพ	48	41	85.42
สาขาวิชาการบริหารงานคหกรรมศาสตร์			
- สาขางานการจัดการธุรกิจดอกไม้และงานประดิษฐ์	12	11	91.67
รวมประเภทวิชาคหกรรม	70	60	85.71
ประเภทวิชาบริหารธุรกิจ			
สาขาวิชาการบัญชี			
- สาขางานการบัญชี	114	96	84.21
สาขาวิชาการตลาด			
- สาขางานการตลาด	42	36	85.71
สาขาวิชาการจัดการทั่วไป			
- สาขางานการจัดการทั่วไป	36	25	69.44
สาขาวิชาคอมพิวเตอร์ธุรกิจ			
- สาขางานการพัฒนาเว็บเพจ	51	46	90.20
- สาขางานเทคโนโลยีสำนักงาน	34	28	82.35
รวมประเภทวิชาบริหารธุรกิจ	277	231	83.39

หลักสูตร/ประเภทวิชา/สาขาวิชา/สาขางาน	จำนวนผู้เรียน แรกเข้า	จำนวนผู้สำเร็จ การศึกษา	ร้อยละ
ประเภทวิชาอุตสาหกรรมท่องเที่ยว			
สาขาวิชาการโรงแรม			
- สาขางานบริการอาหารและเครื่องดื่ม	62	39	62.90
- สาขางานบริการอาหารและเครื่องดื่ม (ทวิภาคี)	11	10	90.91
สาขาวิชาสปาและความงาม			
- สาขางานเสริมความงาม (ทวิภาคี)	6	6	100.00
รวมประเภทวิชาอุตสาหกรรมท่องเที่ยว	79	55	69.62
ประเภทวิชาศิลปกรรม			
สาขาวิชาคอมพิวเตอร์กราฟิค			
- สาขางานคอมพิวเตอร์กราฟิค	20	11	55.00
รวมประเภทวิชาศิลปกรรม	20	11	55.00
รวมระดับ ปวส.	446	357	80.04
รวมทั้งสิ้น	1,310	802	61.22

ที่มา : งานทะเบียน 12 พฤษภาคม 2559

แผนภูมิจำนวนผู้สำเร็จการศึกษา ปีการศึกษา 2559



หน่วย : คน

ประเภทวิชา	ปวช.	ปวส.	รวม
คหกรรม	79	60	139
พาณิชยกรรม/บริหารธุรกิจ	265	231	496
อุตสาหกรรมท่องเที่ยว	70	55	125
ศิลปกรรม	31	11	42
รวม	445	357	802

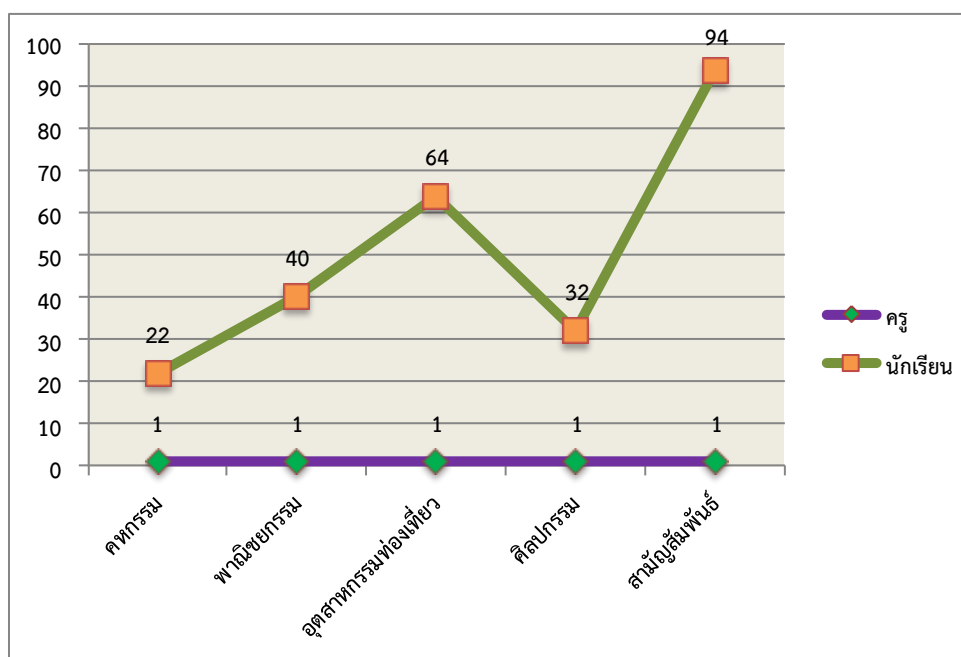
4. จำนวนครู ต่อนักเรียน นักศึกษา ในปีการศึกษา 2559

ประเภทวิชา	ครูประจำ	พนักงานราชการ	ครูพิเศษสอน	จำนวน นร. นศ.	อัตราส่วน ครู : นักเรียน
------------	----------	---------------	-------------	------------------	-----------------------------

คหกรรม	15	9	-	521	1 : 22
พาณิชยกรรม	29	2	10	1,640	1 : 40
อุตสาหกรรมท่องเที่ยว	5	1	2	511	1 : 64
ศิลปกรรม	5	2	1	253	1 : 32
สามัญสัมพันธ์	14	3	14	2,925	1 : 94
รวม	68	17	27	2,925	1 : 26

แผนภูมิ อัตราส่วน ครูต่อนักเรียน นักศึกษา

หน่วย : คน



5. การมีงานทำของนักเรียน นักศึกษา รุ่นปีการศึกษา 2557 (ภายใน 1 ปี)

หน่วย : คน

ระดับ / ประเภทวิชา	มีงานทำ (ร้อยละ)	ศึกษาต่อ (ร้อยละ)	ติดตามไม่ได้ (ร้อยละ)	รวม (ร้อยละ)
ปวช.	52 (9.45)	293 (53.27)	205 (37.27)	550 (100.00)

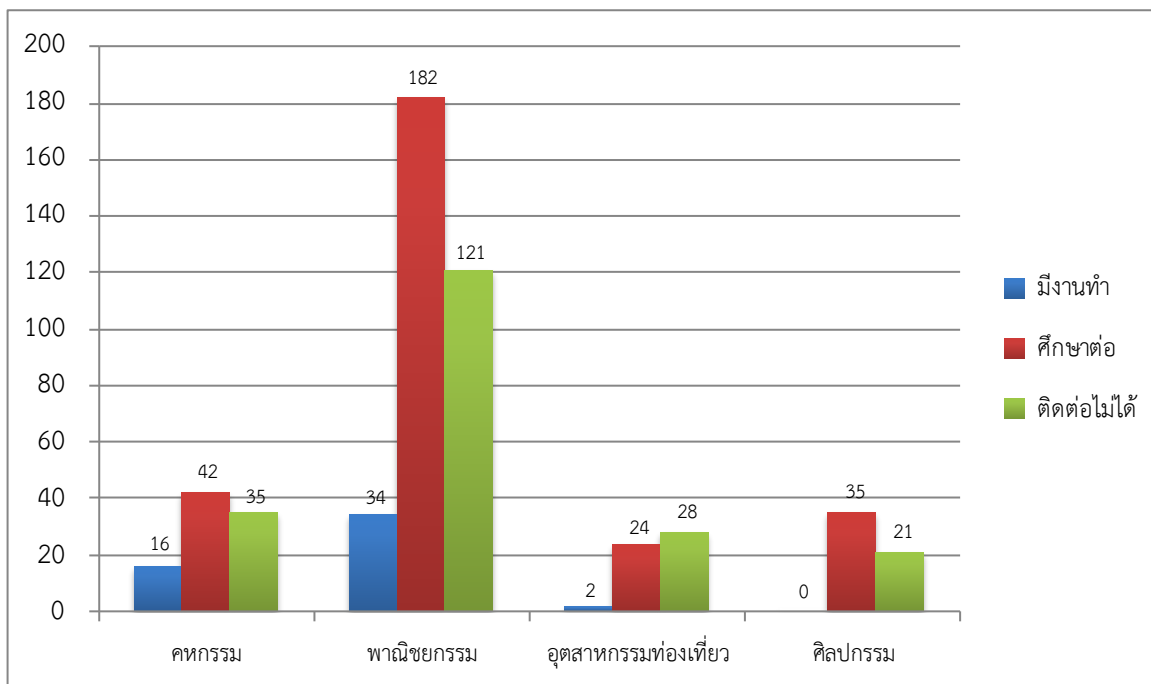
คหกรรม	16 (17.20)	42 (45.16)	35 (37.63)	93 (100.00)
พาณิชยกรรม	34 (10.09)	182 (54.01)	121 (35.90)	337 (100.00)
อุตสาหกรรมท่องเที่ยว	2 (3.13)	34 (53.16)	28 (43.75)	64 (100.00)
ศิลปกรรม	0 (30.30)	35 (62.50)	21 (37.50)	56 (100.00)
ปวส.	58 (17.68)	87 (26.52)	183 (55.79)	328 (100.00)
คหกรรม	20 (42.55)	21 (44.68)	6 (12.77)	47 (100.00)
พาณิชยกรรม	25 (10.96)	40 (17.54)	163 (71.49)	228 (100.00)
อุตสาหกรรมท่องเที่ยว	7 (26.92)	7 (26.92)	12 (46.15)	26 (100.00)
ศิลปกรรม	6 (22.22)	19 (70.37)	2 (7.41)	27 (100.00)
รวม	110 (12.53)	380 (43.28)	388 (44.19)	878 (100.00)

ที่มา : งานแนะแนวฯ 9 มีนาคม 2559

แผนภูมิการมีงานทำของนักเรียน นักศึกษา ปีการศึกษา 2557 (ภายใน 1 ปี)

ระดับ ปวช.

หน่วย : คน



ระดับ ปวส.

หน่วย : คน

