



แผนปฏิบัติการ ประจำปีงบประมาณ พ.ศ. 2563

งานวางแผนและงบประมาณ ฝ่ายแผนงานและความร่วมมือ
วิทยาลัยอาชีวศึกษาสุราษฎร์ธานี

คำนำ

แผนปฏิบัติราชการ ประจำปีงบประมาณ พ.ศ. 2563 ของวิทยาลัยอาชีวศึกษาสุราษฎร์ธานี อำเภอเมือง จังหวัดสุราษฎร์ธานี การจัดสรรงบประมาณเป็นการแบ่งสรรงบประมาณของส่วนราชการในรอบปี เป็นงบประมาณที่แสดงรายละเอียดเพื่อดำเนินงานตามแผนการปฏิบัติงานรายจ่ายตามพระราชบัญญัติงบประมาณรายจ่ายประจำปี เพื่อให้ส่วนราชการใช้จ่าย ซึ่งแผนปฏิบัติราชการ แผนการใช้จ่ายงบประมาณ และแผนความต้องการครุภัณฑ์การศึกษา ครุภัณฑ์สำนักงาน ที่ดินและสิ่งก่อสร้าง เป็นเครื่องมือในการบริหารงบประมาณให้มีประสิทธิภาพ โดยแผนงบประมาณกับแผนกลยุทธ์ จะต้องสอดคล้องกันและสามารถผสมผสานกันได้ โดยมีจุดประสงค์เพื่อการพัฒนาที่รวดเร็ว มีการประเมินเพื่อให้ทราบประสิทธิภาพและประสิทธิผลในการบริหารจัดการและการใช้จ่ายงบประมาณ โดยควบคุมรายจ่ายในด้านต่าง ๆ

วิทยาลัยอาชีวศึกษาสุราษฎร์ธานี ได้จัดทำแผนปฏิบัติราชการ ประจำปีงบประมาณ พ.ศ. 2563 เพื่อเป็นแนวทางในการพัฒนา การบริหารจัดการเรียนการสอน การจัดกิจกรรมและการปฏิบัติราชการของวิทยาลัยอาชีวศึกษาสุราษฎร์ธานี ให้เกิดผลสัมฤทธิ์และบูรณาการได้อย่างเป็นรูปธรรม

แผนปฏิบัติราชการ ประจำปีงบประมาณ พ.ศ. 2563 ฉบับนี้ จัดทำโดยแสดงรายละเอียดการใช้จ่ายงบประมาณของส่วนราชการ ซึ่งจะก่อให้เกิดสภาพคล่องทางการเงิน การใช้จ่ายเงินงบประมาณให้เป็นไปอย่างมีประสิทธิภาพ ทั้งนี้งานวางแผนและงบประมาณ ฝ่ายแผนงานและความร่วมมือ ได้พิจารณาปรับให้สอดคล้องกับแผนกลยุทธ์ เพื่อการพัฒนาสถานศึกษาไปต่อ

งานวางแผนและงบประมาณ
ฝ่ายแผนงานและความร่วมมือ
วิทยาลัยอาชีวศึกษาสุราษฎร์ธานี
เมษายน 2563

สารบัญ

	หน้า
คำนำ	ก
สารบัญ	ข
ส่วนที่ 1 ข้อมูลพื้นฐานของสถานศึกษา	1
ส่วนที่ 2 ทิศทางการพัฒนาคุณภาพสถานศึกษา	18
ส่วนที่ 3 ประเมินการรายรับ-รายจ่าย	23
ส่วนที่ 4 งบรายจ่าย	26
ภาคผนวก	

ส่วนที่ ๑

ข้อมูลพื้นฐานของสถานศึกษา

ข้อมูลพื้นฐานของสถานศึกษา ประกอบด้วยสาระที่สำคัญ ดังนี้

๑. ข้อมูลเกี่ยวกับสถานศึกษา ได้แก่

- ๑.๑ ที่ตั้ง ตั้งอยู่เลขที่ ๔๕๖/๓ ถนนตลาดใหม่ ตำบลตลาด อำเภอเมือง จังหวัดสุราษฎร์ธานี ๘๔๐๐๐
- โทรศัพท์ ๐ ๗๗๒๘ ๔๔๔๙ ต่อ ๑๐๗๙
- โทรสาร ๐ ๗๗๒๗ ๒๖๓๑
- เว็บไซต์ [www. www.svc.ac.th](#)
- E-MAIL: [info@svc.ac.th](#)

๑.๒ ประวัติความเป็นมาของวิทยาลัยอาชีวศึกษาสุราษฎร์ธานี

วิทยาลัยอาชีวศึกษาสุราษฎร์ธานี เดิมใช้นามว่า “โรงเรียนช่างเย็บเสื้อผ้าสุราษฎร์ธานี” โดยการอนุมัติของกระทรวงศึกษาธิการ เมื่อวันที่ ๑๙ เมษายน ๒๔๘๑ เปิดรับนักเรียนเป็นครั้งแรก เมื่อวันที่ ๑๐ สิงหาคม ๒๔๘๒ ดำเนินการสอนตามหลักสูตร ๒ ปี รับเฉพาะนักเรียนหญิงที่สำเร็จชั้นประถมศึกษาปีที่ ๔ ทำการสอนที่โรงเรียนสตรีสุราษฎร์ธานี (โรงเรียนสุราษฎร์พิทยาในปัจจุบัน) โดยนางสาวชูลี อาตมะมิตร เป็นครูใหญ่ มีนักเรียน ๓๒ คน

พ.ศ. ๒๔๘๔ ครูแก้ว พรหมสวัสดิ์ และครูเกษม บุญรัตน์ มีจิตศรัทธาบริจาคที่ดิน จำนวน ๔ ไร่ ๑ งาน ๘๐.๓ ตารางวา บนถนนตลาดใหม่ ห่างจากตลาด ๑ กิโลเมตร สร้างอาคารไม้สองชั้น และย้ายมาเรียนในที่แห่งใหม่ เมื่อวันที่ ๖ พฤษภาคม ๒๔๘๔ เปิดสอนตามหลักสูตรช่างเย็บเสื้อผ้าจนถึง พ.ศ. ๒๔๙๑ กระทรวงศึกษาธิการจึงเปลี่ยนหลักสูตรใหม่เป็นหลักสูตรมัธยมศึกษา แผนกช่างสตรีเรียน ๒ ปี และเปลี่ยนชื่อเป็น “โรงเรียนช่างสตรีสุราษฎร์ธานี”

พ.ศ. ๒๔๙๘ ได้รับงบประมาณจากกรมอาชีวศึกษาจัดซื้อที่ดิน จำนวน ๓ ไร่ พ.ศ. ๒๕๑๖ เปลี่ยนชื่อเป็น “โรงเรียนอาชีวศึกษาสุราษฎร์ธานี” พ.ศ. ๒๕๑๙ รวมโรงเรียนช่างสุราษฎร์ธานีและโรงเรียนอาชีวศึกษาสุราษฎร์ธานี จัดตั้งเป็น “วิทยาลัยอาชีวศึกษาสุราษฎร์ธานี วิทยาเขต ๑ และวิทยาเขต ๒”

๑ เมษายน ๒๕๒๓ ได้แยกตัวจัดตั้งเป็นวิทยาลัยใหม่ชื่อว่า “วิทยาลัยอาชีวศึกษาสุราษฎร์ธานี” มีพื้นที่ทั้งหมด ๗ ไร่ ๑ งาน ๘๐.๓ ตารางวา จนถึงปัจจุบัน

๑.๓ การจัดการศึกษา

ปัจจุบันวิทยาลัยอาชีวศึกษาสุราษฎร์ธานี จัดการศึกษาเป็น ๒ ระดับ ได้แก่ ระดับประกาศนียบัตรวิชาชีพ (ปวช.) และระดับประกาศนียบัตรวิชาชีพชั้นสูง (ปวส.) รายละเอียดดังนี้

๑.๓.๑ ระดับประกาศนียบัตรวิชาชีพ (ปวช.) จำนวน ๑๓ สาขาวิชา ดังนี้

- ๑) สาขาวิชาการบัญชี
- ๒) สาขาวิชาการตลาด
- ๓) สาขาวิชาการเลขานุการ
- ๔) สาขาวิชาคอมพิวเตอร์ธุรกิจ
- ๕) สาขาวิชาจิตรศิลป์
- ๖) สาขาวิชาการออกแบบ

- ๗) สาขาวิชาคอมพิวเตอร์กราฟิก
- ๘) สาขาวิชาแฟชั่นและสิ่งทอ
- ๙) สาขาวิชาอาหารและโภชนาการ
- ๑๐) สาขาวิชาคหกรรมศาสตร์
- ๑๑) สาขาวิชาการโรงแรม
- ๑๒) สาขาวิชาธุรกิจค้าปลีก
- ๑๓) สาขาวิชาการท่องเที่ยว

๑.๓.๒ ระดับประกาศนียบัตรวิชาชีพชั้นสูง (ปวส.) จำนวน ๑๑ สาขาวิชา ดังนี้

- ๑) สาขาวิชาการบัญชี
- ๒) สาขาวิชาการตลาด
- ๓) สาขาวิชาคอมพิวเตอร์ธุรกิจ
- ๔) สาขาวิชาการจัดการทั่วไป
- ๕) สาขาวิชาคอมพิวเตอร์กราฟิก
- ๖) สาขาวิชาเทคโนโลยีแฟชั่นและสิ่งทอ
- ๗) สาขาวิชาอาหารและโภชนาการ
- ๘) สาขาวิชาบริหารงานคหกรรมศาสตร์
- ๙) สาขาวิชาเซฟอาหารนานาชาติ
- ๑๐) สาขาวิชาการโรงแรมและบริการ
- ๑๑) สาขาวิชาการท่องเที่ยว

๑.๔ สภาพชุมชน เศรษฐกิจ และสังคมของสถานศึกษา

๑.๔.๑ สภาพชุมชน

วิทยาลัยอาชีวศึกษาสุราษฎร์ธานี ตั้งอยู่ในย่านชุมชนเมืองสุราษฎร์ธานี ด้านหน้าติดถนนตลาดใหม่ ผ่านใจกลางเมืองสุราษฎร์ธานี มีสถานประกอบการธุรกิจ การค้าบริเวณใกล้เคียงตลอดแนวถนน มีวัดประจำจังหวัด ได้แก่ วัดไตรธรรมาราม วัดธรรมบูชา และวัดโพธิ์นิมิต มีสถานศึกษาระดับมัธยมศึกษาประจำจังหวัด ได้แก่ โรงเรียนสุราษฎร์พิทยา โรงเรียนเทพมิตรศึกษา สถานพยาบาล ได้แก่ โรงพยาบาลทักษิณ ซึ่งตั้งอยู่ริมถนนฝั่งตรงข้ามกับวิทยาลัย บริเวณใกล้เคียงมีธนาคารกสิกรไทย สาขาถนนตลาดใหม่ แนวถนนด้านข้างของวิทยาลัยเป็นที่เอกชน บริการหอพักนักเรียน นักศึกษา กิจการบ้านเช่า และร้านค้า

๑.๔.๒ สภาพเศรษฐกิจและสังคม

สภาพเศรษฐกิจ

จังหวัดสุราษฎร์ธานีมีพื้นฐานทางเศรษฐกิจ ซึ่งเน้นทางด้านเกษตรกรรม กล่าวคือมูลค่าของผลิตภัณฑ์ภายในจังหวัดประมาณร้อยละ ๒๘.๑๕ เป็นมูลค่าทางด้านการเกษตร ๔๗,๓๑๘ ล้านบาทจังหวัดสุราษฎร์ธานี จึงมีความพร้อมด้านวัตถุดิบทางการเกษตร ผลผลิตทางการเกษตรที่สำคัญสามารถใช้เป็นวัตถุดิบป้อนให้กับอุตสาหกรรมต่อเนื่อง ได้แก่ ยางพารา จังหวัดสุราษฎร์ธานี เป็นจังหวัดที่มีพื้นที่ปลูกยางพารามากที่สุดของประเทศโดยมีพื้นที่เพาะปลูก ในปี ๒๕๕๙ ประมาณ ๒,๘๘๗,๐๐๐ ไร่ มีผลผลิตเฉลี่ย ๒๖๔ กิโลกรัม/ไร่ คิดเป็นมูลค่า ๔๕,๑๓๗ ล้านบาท จากผลผลิตจำนวนดังกล่าว ทำให้เกิดอุตสาหกรรมต่อเนื่องที่ใช้ยางพาราเป็นวัตถุดิบในการผลิต ได้แก่ อุตสาหกรรมถุงมือยาง อุตสาหกรรมถุงยางอนามัย อุตสาหกรรมยางรัดของ อุตสาหกรรมฟองน้ำยาง อุตสาหกรรมแถบยางยืด อุตสาหกรรมไม้ยางพารา ตลอดจนจนผลิตภัณฑ์ต่างๆ อาทิ หมอนยางพารา ปาล์ม น้ำมัน ปาล์มน้ำมันเป็นพืชเศรษฐกิจที่สำคัญ มีพื้นที่เพาะปลูกประมาณ ๑,๑๕๐,๐๐๐ ไร่ พื้นที่ให้ผลผลิต จำนวน

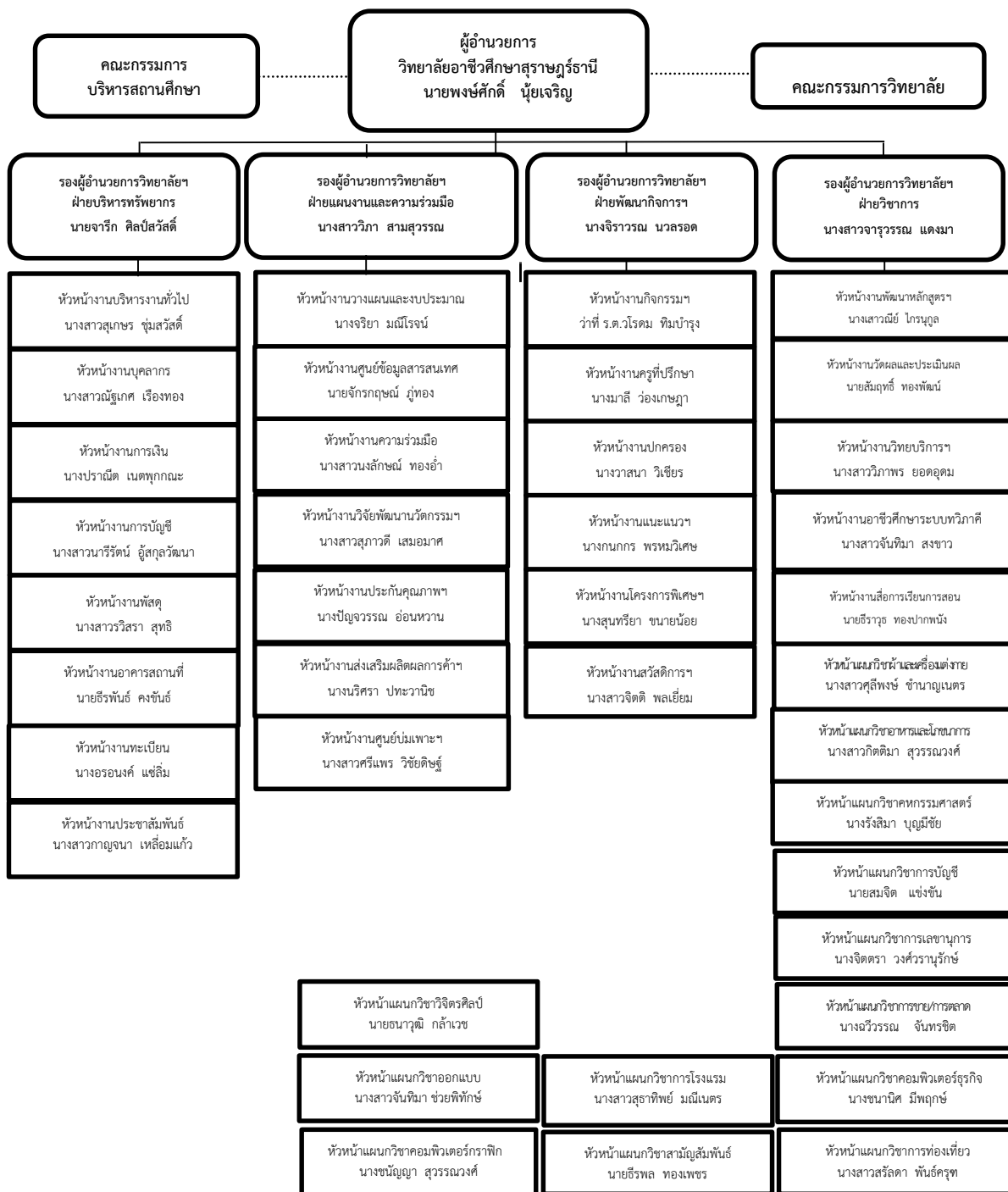
๙๙๙,๔๓๔ ไร่ มากเป็นอันดับที่ ๑ ของประเทศ มีผลผลิตเฉลี่ย ๒,๗๙๙ กิโลกรัม /ไร่ มีผลผลิตรวม๓,๕๑๐,๑๖๐ ตัน คิดเป็นมูลค่า ๑๔,๑๘๐ ล้านบาท ผลไม้ จังหวัดสุราษฎร์ธานี มีผลไม้เศรษฐกิจ ๔ ชนิด คือ เงาะ ทุเรียน มังคุด ลองกอง ในปี ๒๕๕๙ มีผลผลิตรวมและมูลค่า ดังนี้ - เงาะ พื้นที่ปลูก ๓๒,๙๓๐ ไร่ ได้รับผลผลิต ๓๑,๐๖๐ ตัน มูลค่า ๑,๑๖๑.๙๔ ล้านบาท - ทุเรียน พื้นที่ปลูก ๓๔,๕๒๖ ไร่ ได้รับผลผลิต ๒๔,๐๒๘ ตัน มูลค่า ๑,๔๔๑.๖๘ ล้านบาท - มังคุด พื้นที่ปลูก ๑๐,๗๒๙ ไร่ ได้รับผลผลิต ๔,๒๘๐ ตัน มูลค่า ๑๑๙.๙๖๘ ล้านบาท - ลองกอง พื้นที่ปลูก ๑๖,๔๖๐ ไร่ ได้รับผลผลิต ๗,๒๐๓ ตัน มูลค่า ๑๙๐.๘๗๙ ล้านบาท ซึ่งในปี ๒๕๕๙ ราคาเฉลี่ยที่เกษตรกรขายได้ต่อกิโลกรัม เงาะ ๓๗.๔๑ บาท ทุเรียน ๖๐ บาท มังคุด ๒๘ บาท และ ลองกอง ๒๖.๕๐ บาท มีมูลค่าเพิ่มขึ้นถึง ๒๙๔.๓๒ (ที่มา : สำนักงานเศรษฐกิจการเกษตร กระทรวงเกษตรและสหกรณ์) จังหวัดฯ มีการพัฒนาคุณภาพผลไม้เพื่อการส่งออก และกระจายออกนอกพื้นที่ซึ่งมีแนวโน้มราคาเพิ่มสูงขึ้น ทำให้เกษตรกรมีรายได้ดีขึ้น ซึ่งเงาะโรงเรียนบ้านนาสารเป็นผลไม้ที่มีชื่อเสียงของจังหวัด เนื่องจากมีคุณสมบัติพิเศษหวานกรอบ และการส่งเสริมเกษตรแปลงใหญ่ผลไม้ในจังหวัด การประมงจังหวัดสุราษฎร์ธานีเป็นจังหวัดที่มีการเพาะเลี้ยงสัตว์น้ำเป็นจำนวนมากเป็นอันดับต้นๆ ของประเทศไทย มีสินค้าสร้างชื่อเสียงให้กับจังหวัดสุราษฎร์ธานีได้แก่ หอยนางรม กุ้ง ปลา ปู กุ้ง หอยแครง และสัตว์น้ำอื่นๆ ที่ทำให้จังหวัดสุราษฎร์ธานีเป็นแหล่งผลิตอาหารทะเลของประเทศ โดยการประมงชายฝั่งมีจำนวน ๔๑,๐๕๙,๓๓๓ กิโลกรัม มีมูลค่า ๕,๖๒๑.๑๒ ล้านบาท

สภาพสังคม

จังหวัดสุราษฎร์ธานียังมีจำนวนครัวเรือนยากจนตามข้อมูลความจำเป็นพื้นฐานถึงร้อยละ ๐.๒๙ (๕๙๙ ครัวเรือน) และหัวหน้าครัวเรือนมักจะขาดหลักการพัฒนา มั่วสุมการพนันและยาเสพติดทำให้คุณภาพชีวิตเลวลง ซึ่งจากผลการสำรวจ พบว่า พื้นที่ส่วนใหญ่ของจังหวัดสุราษฎร์ธานียังคงมีปัญหาเสพติดและปัญหาเกี่ยวกับอาชีพและการว่างงาน ขั้นรุนแรง นอกจากนี้แล้ว ด้วยสภาพสังคมที่เปลี่ยนแปลงไป ทำให้ภาวการณ์เจ็บป่วยจากโรคที่ป้องกันได้มีแนวโน้มเพิ่มสูงขึ้นอันเกิดจากพฤติกรรมสุขภาพ

๑.๕ แผนภูมิการบริหารสถานศึกษา

โครงสร้างการบริหารสถานศึกษา



๒. ข้อมูลพื้นฐานของสถานศึกษา ได้แก่

๒.๑ ข้อมูลด้านผู้เรียน

ระดับชั้น ปวช.	ปกติ	ทวิภาคี	ทวิศึกษา	รวม
ปวช. ๑	๑,๐๓๐	๔๓	๐	๑,๐๗๓
ปวช. ๒	๗๕๕	๓๘	๐	๗๙๓
ปวช. ๓	๖๔๙	๒๓	๐	๖๗๒
รวมระดับชั้น ปวช.	๒,๔๓๔	๑๐๔	๐	๒,๕๓๘

ระดับชั้น ปวส.	ปกติ	ทวิภาคี	ทวิศึกษา	รวม
ปวส. ๑	๔๓๗	๕๘	๐	๔๙๕
ปวส. ๒	๓๕๐	๔๒	๐	๓๙๒
รวมระดับชั้น ปวส.	๗๘๗	๑๐๐	๐	๘๘๗

ที่มา : งานทะเบียน
๑๐ มิถุนายน ๒๕๖๒

แผนกวิชา/ระดับ	ระดับชั้น ปวช./ชั้นปี						รวม ปวช.	ระดับชั้น ปวส./ชั้นปี				รวม ปวส.	รวมทั้งหมด
	ปวช. ๑		ปวช. ๒		ปวช. ๓			ปวส. ๑		ปวส. ๒			
	ชาย	หญิง	ชาย	หญิง	ชาย	หญิง		ชาย	หญิง	ชาย	หญิง		
สาขางานการบัญชี	๑๐	๑๙๐	๑๙	๑๕๓	๙	๑๕๒	๕๓๓	๑๒	๑๒๕	๕	๑๐๒	๒๔๔	๗๗๗
สาขางานการตลาด	๑๒	๗๐	๑๐	๔๕	๑๓	๔๗	๑๙๗	๔	๓๘	๒	๓๓	๗๗	๒๗๔
สาขางานการเลขานุการ/การจัดการทั่วไป	๓	๔๖	๐	๓๙	๒	๓๙	๑๒๙	๐	๓๕	๐	๓๒	๖๗	๑๙๖
สาขางานคอมพิวเตอร์ธุรกิจ	๘๐	๙๐	๕๓	๗๓	๓๕	๗๙	๔๑๐	๔๒	๓๔	๑๘	๓๐	๑๒๔	๕๓๔
สาขางานธุรกิจค้าปลีก (ทวิภาคี)					๐	๒	๒					๐	๒
สาขางานวิจิตรศิลป์	๕	๑๓	๘	๗	๔	๕	๔๒					๐	๔๒
สาขางานการออกแบบ	๑๗	๘	๙	๗	๐	๖	๔๗					๐	๔๗
สาขางานคอมพิวเตอร์กราฟิก	๖๔	๒๗	๒๘	๒๔	๒๙	๑๖	๑๘๘	๑๕	๘	๑๙	๑๑	๕๓	๒๔๑
สาขางานเสื้อผ้าแฟชั่น					๑	๑	๒					๐	๒
สาขางานแฟชั่นดีไซน์	๒	๒๐	๑	๖	๐	๑	๓๐	๐	๖	๐	๒	๘	๓๘
สาขางานอาหารและโภชนาการ	๔๕	๑๑๕	๓๒	๗๒	๒๓	๕๗	๓๔๔	๑๑	๒๔	๘	๒๒	๖๕	๔๐๙
สาขางานอาหารและโภชนาการ(ทวิภาคี)							๐	๒	๑๒	๕	๑๗	๓๖	๓๖
สาขาเซฟอาหารนานาชาติ(ทวิภาคี)							๐	๑๒	๑๐			๒๒	๒๒
สาขางานคหกรรมทั่วไป	๓	๙	๑	๑๑	๐	๑๐	๓๔	๒	๖	๒	๖	๑๖	๕๐
สาขางานคหกรรมเพื่อการโรงแรม	๓	๒๘	๙	๑๙	๑	๒๔	๘๔			๐	๒	๒	๘๖
สาขางานการโรงแรม	๗	๘๐	๘	๖๓	๗	๔๕	๒๑๐	๖	๕๕	๖	๓๑	๙๘	๓๐๘
สาขางานการโรงแรม (mini)	๒	๓๕	๖	๑๔	๓	๕	๖๕					๐	๖๕
สาขางานการโรงแรม (ทวิภาคี)	๓	๔๐	๙	๒๙	๒	๑๙	๑๐๒	๒	๑๙	๒	๑๘	๔๑	๑๔๓
สาขางานการท่องเที่ยว(ทวิภาคี)	๖	๔๐	๗	๓๑	๖	๒๙	๑๑๙	๒	๑๓	๓	๑๖	๓๔	๑๕๓
รวมจำนวน	๒๖๒	๘๑๑	๒๐๐	๕๙๓	๑๓๕	๕๓๗	๒,๕๓๘	๑๑๐	๓๘๕	๗๐	๓๒๒	๘๘๗	๓,๔๒๕

หมายเหตุ : มีนักเรียนพิการจำนวนทั้งหมด ๕ คน ได้แก่ นักเรียนระดับชั้น ปวช. จำนวน ๑ คน และนักศึกษาระดับชั้น ปวส. จำนวน ๔ คน

๒.๒ ด้านบุคลากรของสถานศึกษา

ผู้บริหารวิทยาลัยอาชีวศึกษาสุราษฎร์ธานี



นายพงษ์ศักดิ์ น้อยเจริญ
ผู้อำนวยการวิทยาลัยอาชีวศึกษาสุราษฎร์ธานี



นายจาริก ศิลป์สวัสดิ์
รองผู้อำนวยการวิทยาลัยฝ่ายบริหารทรัพยากร



นางจิราวรรณ นวลรอด
รองผู้อำนวยการวิทยาลัยฝ่ายพัฒนานักเรียนนักศึกษา



นางสาววิภา สามสุวรรณ
รองผู้อำนวยการวิทยาลัยฝ่ายแผนงานและความร่วมมือ



นางสาวจารุวรรณ แดงมา
รองผู้อำนวยการวิทยาลัยฝ่ายวิชาการ

ข้อมูลครูและบุคลากรทางการศึกษา

ประเภท	วุฒิการศึกษา				วิทยฐานะ/ครู					พนักงาน ราชการ	ครูพิเศษสอน	สาย สนับสนุน	รวม
	ต่ำกว่า ป.ตรี	ป.ตรี	ป.โท	ป.เอก	ครู ผู้ช่วย	คศ.๑	คศ.๒	คศ.๓	คศ.๔				
ฝ่ายบริหาร													๕
๑. ผู้อำนวยการ			✓					✓					
๒. รองผู้อำนวยการฝ่ายพัฒนากิจการนักเรียนนักศึกษา			✓					✓					
๓. รองผู้อำนวยการฝ่ายแผนงานและความร่วมมือ			✓					✓					
๔. รองผู้อำนวยการฝ่ายบริหารทรัพยากร			✓					✓					
๕. รองผู้อำนวยการฝ่ายวิชาการ			✓				✓						
แผนกวิชาผ้าและเครื่องแต่งกาย													๓
๑. นางสาวศุภิษา ชำนาญเนตร			✓					✓					
๒. นางดรณี ส่องสุข			✓					✓					
๓. นายวิศรุต ขจรบุญ		✓									✓		
แผนกวิชาคหกรรมศาสตร์													๖
๑. นางสาวจันทิมา สงขาว		✓			✓								
๒. นางปิยาภรณ์ กั้นเกตุ		✓								✓			
๓. นางรังสิมา บุญมีชัย		✓								✓			
๔. นายธีรพันธ์ คงจันทร์			✓							✓			
๕. นางสาวสุณิษา แพรกเมือง		✓									✓		
๖. นายชนะสิน สังข์ด้วง		✓									✓		
แผนกวิชาอาหารและโภชนาการ													๑๐
๑. นางสาวกิตติมา สุวรรณวงศ์		✓						✓					
๒. นางมาลี ว่องเกษภา		✓						✓					
๓. นางสาวศุภนา เฉลิมพงศ์		✓						✓					
๔. นางสาวจิตติ พลเยี่ยม		✓						✓					
๕. นางสาวาริณันท์ ่องอาจ		✓			✓								
๖. นางชนันต์ถ์ สมิงชัย		✓								✓			
๗. นางสาวจุฑามาศ ชาญสมุทร		✓								✓			
๘. นางสาวปรียาภรณ์ จำนงค์พันธ์		✓								✓			
๙. นายกีรวัฒน์ หน่อแก้ว		✓									✓		
๑๐. นางสาวมีลาภ เสมสันต์		✓									✓		

ประเภท	วุฒิการศึกษา				วิทยฐานะ/ครู					พนักงาน ราชการ	ครูพิเศษสอน	สาย สนับสนุน	รวม
	ต่ำกว่า ป.ตรี	ป.ตรี	ป.โท	ป.เอก	ครู ผู้ช่วย	คศ.๑	คศ.๒	คศ.๓	คศ.๔				
แผนกวิชาการบัญชี													๑๔
๑. นายสมจิต แข่งขัน			✓					✓					
๒. นางจิรพรรณ โยธาปาน			✓					✓					
๓. นางสาวนารีรัตน์ อัฐกุลวัฒนา			✓					✓					
๔. นางจริยา มณีโรจน์			✓					✓					
๕. นางวาสนา วิเชียร		✓					✓						
๖. นางสาววิสรา สุทธิ			✓				✓						
๗. นางกนกกร พรหมวิเศษ			✓				✓						
๘. นางสาวสุเกสร ชุ่มสวัสดิ์			✓			✓							
๙. นางสาวสุพิชญา รักแดง			✓			✓							
๑๐. นางลักขณาภรณ์ รอดบน		✓				✓							
๑๑. นางนารีรัตน์ ประดิษฐ์สาร		✓									✓		
๑๒. นางสาววรรณิศา ชัง		✓									✓		
๑๓. นางสาวเฉลิมพร บัวพา			✓								✓		
๑๔. นางสาวกาญจนา อาศรมศิลป์		✓									✓		
แผนกวิชาการเลขานุการ/การจัดการทั่วไป													๑๑
๑. นางจิตตรา วงศ์วานูรักษ์		✓						✓					
๒. นางปิยะพร เข็มขาว			✓					✓					
๓. นางอรทัย เมืองแมน		✓					✓						
๔. นางศรีไพร ภาราทอง			✓				✓						
๕. นางอภิญา กิรติสุนทร			✓					✓					
๖. นางสาววรรณิภา นิลวรรณ			✓				✓						
๗. นางดารารัตน์ นาคทองแก้ว			✓				✓						
๘. นางสาวกาญจนา เหลื่อมแก้ว		✓			✓								
๙. นางจริยาท ประดิษฐ์ทรัพย์		✓								✓			
๑๐. นางสุนทรียา ขนายน้อย			✓							✓			
๑๑. นางสาวอุไรวรรณ ชำนาญกิจ		✓								✓			

ประเภท	วุฒิการศึกษา				วิทยฐานะ/ครู					พนักงาน ราชการ	ครูพิเศษสอน	สาย สนับสนุน	รวม
	ต่ำกว่า ป.ตรี	ป.ตรี	ป.โท	ป.เอก	ครู ผู้ช่วย	คศ.๑	คศ.๒	คศ.๓	คศ.๔				
แผนกวิชาการตลาด													๕
๑. นางฉวีวรรณ จันทร์ชิต			✓						✓				
๒. นางเบญจมาศ ช่วยดำรงค์		✓						✓					
๓. นางสาววัชรีย์ บุญกล้า			✓				✓						
๔. นางสาวศรีแพร วิชัยดิษฐ์			✓			✓							
๕. นางสาวอัญชิษฐา เงินพวง		✓									✓		
แผนกวิชาการโรงแรม													๖
๑. นางสาวสุธาทิพย์ มณีเนตร			✓				✓						
๒. นางวารภรณ์ เยาว์แสง			✓				✓						
๓. นางสาวจันทนา ศฤงคาร		✓				✓							
๔. นายทศพร ชูราศรี		✓									✓		
๕. นางสาวจิราพร ครัวงูหา		✓									✓		
๖. นางสาวรังสิมา นุ่มคง		✓									✓		
แผนกวิชาการท่องเที่ยว													๓
๑. นางสาวสรลดา พันธุ์ครุฑ		✓					✓						
๒. นางสาวอรพรรณ เศษวรรณโคตร		✓								✓			
๓. นางสาวสาริษา โรยทองคำ			✓								✓		
แผนกวิชาคอมพิวเตอร์ธุรกิจ													๑๒
๑. นางชนานิศ มีพุกษ์			✓					✓					
๒. นางเสาวณีย์ ไกรนุกูล			✓					✓					
๓. นายจักรกฤษณ์ ภูทอง			✓				✓						
๔. นายสัมฤทธิ์ ทองพัฒน์			✓				✓						
๕. นายธีรราช ทองปากพั่น		✓				✓							
๖. นางสาวจันทร์ ชุมศรี		✓				✓							
๗. นางอรอนงค์ แซ่ลิ้ม			✓							✓			
๘. นางสุพัตรา เมืองฤกษ์		✓								✓			
๙. นางสาวกมลนภัช กระมมล		✓									✓		
๑๐. นายกฤษฏา อำนาจเจริญ		✓									✓		
๑๑. นางสาววันวิสา พิษผล		✓									✓		
๑๒. นายเมธาสิทธิ์ พลวัชรินทร์		✓									✓		

ประเภท	วุฒิการศึกษา				วิทยฐานะ/ครู					พนักงาน ราชการ	ครูพิเศษสอน	สาย สนับสนุน	รวม
	ต่ำกว่า ป.ตรี	ป.ตรี	ป.โท	ป.เอก	ครู ผู้ช่วย	คศ.๑	คศ.๒	คศ.๓	คศ.๔				
แผนกวิชาวิจิตรศิลป์													๓
๑. นายธนาวุฒิ กล้าเวช		✓						✓					
๒. นายพฤติพงษ์ วงศ์วรรณ		✓						✓					
๓. นางอนิษา เพชรแก้ว			✓								✓		
แผนกวิชาการออกแบบ													๓
๑. นางสาวจันทิมา ช่วยพิทักษ์			✓				✓						
๒. นางสาวพัชรีวรรณ พัฒน์ทองสุข		✓								✓			
๓. นายธงชัย ขวัญเสาร์		✓									✓		
แผนกวิชาคอมพิวเตอร์กราฟิก													๖
๑. นางชนัญญา สุวรรณวงศ์			✓					✓					
๒. นางสาวอังคณา พรหมไทย		✓				✓							
๓. นายศิระ ประเสริฐศักดิ์			✓							✓			
๔. นางสาวกรรณิกา สัมพันธ์		✓								✓			
๕. นายวัชรินทร์ สังข์งาม		✓									✓		
๖. นายฤทธิกร แสงศรีจันทร์		✓									✓		
แผนกวิชาสามัญสัมพันธ์													๒๗
๑. นายธีรพล ทองเพชร			✓					✓					
๒. นางสาวนงลักษณ์ ทองอ่ำ			✓					✓					
๓. นายสามารถ เนียมมณี		✓						✓					
๔. นางสมศวรร ปานโม			✓					✓					
๕. นางปัญจวรรณ อ่อนหวาน			✓					✓					
๖. นางสาวสุภาวดี เสมอมาศ		✓						✓					
๗. นางสาวณัฐเกศ เรืองทอง			✓			✓							
๘. ว่าที่ ร.ต.วโรดม ทิมบำรุง		✓				✓							
๙. นางสาววิภาพร ยอดอุดม			✓			✓							
๑๐. นางสาววิชุดา เครือแพ		✓				✓							
๑๑. นางสาวลักษณ์ เพชรสง		✓			✓								
๑๒. นางนริศรา ปทะวานิช			✓							✓			
๑๓. นางสาววรินทร์ จันทร์ชิต			✓							✓			
๑๔. นายเวสารัช อนุพงศ์		✓								✓			

ประเภท	วุฒิการศึกษา				วิทยฐานะ/ครู					พนักงาน ราชการ	ครูพิเศษสอน	สาย สนับสนุน	รวม
	ต่ำกว่า ป.ตรี	ป.ตรี	ป.โท	ป.เอก	ครู ผู้ช่วย	คศ.๑	คศ.๒	คศ.๓	คศ.๔				
๑๕. นางสาวศิริรัตน์ เลิศสนเมธากุล		✓									✓		
๑๖. นางสาววิมล สุพรรณดิษฐ์		✓									✓		
๑๗. นายกิตติศักดิ์ ถัดดา		✓									✓		
๑๘. นางสาวมัทนียา สุทธิรักษ์		✓									✓		
๑๙. นางนพลักษณ์ จุลภักดี		✓									✓		
๒๐. ลีเบอกศิริราช กรีไกรนุช		✓									✓		
๒๑. นางสาวเบญจรัตน์ จันทวี		✓									✓		
๒๒. นางสาวกมลทิพย์ เฮงศิริ		✓									✓		
๒๓. นางสาวนพพร เอกจินดา			✓								✓		
๒๔. นางสาวทัชมา เหมรินเส็บ		✓									✓		
๒๕. นายณัฐศักดิ์ ปานรักษ์		✓									✓		
๒๖. นางสาวปิยรัตน์ พัฒนเดชากุล		✓									✓		
๒๗. นางสาวมนสิชา ศรีภักดี		✓									✓		
ครูต่างประเทศ													๓
๑. Mr.Godfrey James Ibarra		✓									✓		
๒. Mr.Sangay Wangdi		✓									✓		
๓. Mr.Edcell Baro Oracion		✓									✓		
รวม	๐	๗๐	๔๗		๔	๑๒	๒๐	๒๔	๑	๑๘	๓๘	๐	๑๑๗

ประเภท	วุฒิการศึกษา							ข้าราชการ พลเรือน	พนักงาน ราชการ	ลูกจ้างประจำ	ลูกจ้าง ชั่วคราว	รวม
	ประถมศึกษา	มัธยมศึกษา ตอนต้น	มัธยมศึกษา ตอนปลาย	ปวช.	ป.ก.ศ.สูง	ปวส.	ป.ตรี					
บุคลากรทางการศึกษา												๓
๑. นางปราณีต เนตรพุกภณะ							✓	✓				
๒. นางอภิญา พงศ์ศิริเมธี						✓		✓				
๓. นางกัลยา อินทสมบัติ							✓		✓			
ลูกจ้างประจำ												๖
๑. นายวิชัย สารทิพย์	✓									✓		
๒. นายชัยสิทธิ์ หมักใจดี				✓						✓		
๓. นางกรรณิกา นาคเสนา				✓						✓		
๔. นางสุภาพร จันทร์ชื่น			✓							✓		
๕. นางปรานอม ทองคำ	✓									✓		
๖. นายจตุรภัทร บุญพร้อม	✓									✓		
ลูกจ้างชั่วคราว (เจ้าหน้าที่)												๒๓
๑. นางกาญจนา ไชยเทพ							✓				✓	
๒. นางรัชนิกร จันทร์เดช							✓				✓	
๓. นางกาญจนา ไชยมุสิก											✓	
๔. นางสาวปิ่นมณี ทองมาก											✓	
๕. นายสุชาติ ทิมทอง							✓				✓	
๖. นางบงกช วุฒิจันทร์											✓	
๗. นางสาวนันท์ชญา เจริญเวช											✓	
๘. นายสิทธิพร คมขำ							✓				✓	
๙. นางสาวชินาบุรณ์ จินตบุญกุล											✓	
๑๐. นางสาวจันทร์จิรา กลิ่งกลอง											✓	
๑๑. นายอนันต์ ปาณี		✓									✓	
๑๒. นางสาวจิตติมา นันตมาส							✓				✓	
๑๓. นางสาวปางศุภา คล้ายสุวรรณ							✓				✓	
๑๔. นางสาวระพีพร ปัญสวัสดิ์ดี							✓				✓	
๑๕. นางสาวกาญจนา นิลงาม							✓				✓	
๑๖. นายอำพล ขนุนนิล							✓				✓	
๑๗. นางสาวจุฑามาศ จรูญรักษ์							✓				✓	

ประเภท	วุฒิการศึกษา							ข้าราชการ พลเรือน	พนักงาน ราชการ	ลูกจ้างประจำ	ลูกจ้าง ชั่วคราว	รวม
	ประถมศึกษา	มัธยมศึกษา ตอนต้น	มัธยมศึกษา ตอนปลาย	ปวช.	ป.ก.ศ.สูง	ปวส.	ป.ตรี					
๑๘. นางสาวเนตรนพิศ จินโนภาส						✓					✓	
๑๙. นางสาวนภสร ราชธานี							✓				✓	
๒๐. นางสาวสลักษณ์ สวัสดิ์แก้ว						✓					✓	
๒๑. นางสาวผการัตน์ สอนประสม						✓					✓	
๒๒. นางสิริภัสสร วุฒิกรวาทิ							✓				✓	
๒๓. นายพัฒนธณศักดิ์ ทองคำพลิชฐ์						✓					✓	
ลูกจ้างชั่วคราว (คนงาน-การโรง)												๙
๑. นางสาวศรีสุวรรณ ขาวนุช					✓						✓	
๒. นางสาวगी ช่วยทอง	✓										✓	
๓. นางสาวชนิง ช้อหลัก	✓										✓	
๔. นางบังอร บุญถัด	✓										✓	
รวม	๖	๑	๑	๒	๑	๑๓	๑๒	๒	๑	๖	๒๗	๓๖

๒.๓ ด้านอาคารสถานที่

เนื้อที่ของสถานศึกษา ๗ ไร่ ๑ งาน ๘๐.๓ ตารางวา

จำนวนอาคารในวิทยาลัยอาชีวศึกษาสุราษฎร์ธานี ประกอบด้วย

	อาคาร ๑	อาคาร ๒	อาคาร ๓	อาคาร ๔	อาคาร ๕	อาคาร ๖	อาคาร ป้อมยาม
ห้องเรียน	๑๐ ห้อง	๑๔ ห้อง	๑๕ ห้อง	๑๖ ห้อง	๒๐ ห้อง	๑๐ ห้อง	
ห้องสำนักงาน	๓ ห้อง	-	๘ ห้อง	๓ ห้อง	-	๕ ห้อง	๓ ห้อง
ห้องพักครู	๒ ห้อง	๕ ห้อง	๕ ห้อง	๔ ห้อง	๖ ห้อง	๔ ห้อง	
ห้องน้ำ	๔ ห้อง	๑๐ ห้อง	๕ ห้อง	๑๐ ห้อง	๑๒ ห้อง	๑๐ ห้อง	๑ ห้อง
ห้องประชุม		๑ ห้อง	๑ ห้อง	-	๑ ห้อง	๒ ห้อง	
ห้องสมุด				๑ ห้อง	-		
ห้องพักโรงแรม					๕ ห้อง		
ห้องพยาบาล							๒ ห้อง
โรงฝึกงาน	จำนวน ๑ ห้อง						
ศาลาพระพุทธรูป	จำนวน ๑ หลัง						
ห้องน้ำ-ห้องส้วม นักเรียน นักศึกษา	จำนวน ๑ หลัง (๑๔ ห้อง)						
แฟลตพักอาศัย	จำนวน ๑ หลัง (๑๕ หน่วย)						
บ้านพักครูแฝด	จำนวน ๓ หลัง (๖ หน่วย)						
บ้านพักคนงานภารโรง	จำนวน ๑ หลัง (๓ หน่วย)						
หลังคาคลุมลานกีฬาอาคาร ๔	จำนวน ๑ หลัง						
อาคารเอนกประสงค์	จำนวน ๑ หลัง						
ศาลาทรงไทย	จำนวน ๒ หลัง						

๒.๔ ด้านงบประมาณ

รายงานงบประมาณของสถานศึกษา ปีงบประมาณ ๒๕๖๓

วิทยาลัยอาชีวศึกษาสุราษฎร์ธานี

งบประมาณรับ-จ่าย ณ วันที่ ๓๐ กันยายน ๒๕๖๓

รายรับ			รายจ่าย			หมายเหตุ
รายการ	บาท	สต.	รายการ	บาท	สต.	
งบดำเนินงาน		-	ค่าจ้าง	๘,๖๖๒,๐๐๐	-	
งบดำเนินงาน-ปวช.	๑,๕๐๐,๐๐๐	-	ค่าตอบแทน ใช้สอยและวัสดุ		-	
งบดำเนินงาน-ปวส.	๓,๕๐๐,๐๐๐	-	ค่าสอนเกินภาระงาน	๙,๐๐๐,๐๐๐	-	
งบอุดหนุน		-	ค่าธุรการนอกเวลา	๙๐๐,๐๐๐	-	
ค่าจัดการเรียนการสอน	๑๒,๐๐๐,๐๐๐	-	ค่าเดินทางไปราชการ	๑,๐๐๐,๐๐๐	-	
ค่ากิจกรรมพัฒนาผู้เรียน	๒,๔๐๐,๐๐๐	-	ค่าประกันสังคม	๔๐๐,๐๐๐	-	
รายได้สถานศึกษา		-	ค่าประกัน พรบ.	๕,๐๐๐	-	
ยอดยกมา ณ วันที่ ๒๓ เม.ย. ๖๓	๙,๘๒๐,๘๕๒.๔๔	-	ค่าจ้างเหมาเก็บขยะมูลฝอย	๒๔,๐๐๐	-	
ค่าลงทะเบียน	๖,๐๐๐,๐๐๐	-	ค่าซ่อมแซมยานพาหนะ	๑๕๐,๐๐๐	-	
รายได้อื่น ๆ		-	ค่าซ่อมแซมครุภัณฑ์	๑๕๐,๐๐๐	-	
เงินอุดหนุน อปจ.	๘๗๐,๐๐๐	-	ค่าวัสดุการศึกษา	๑,๘๐๐,๐๐๐	-	
			ค่าวัสดุสำนักงาน	๕๐๐,๐๐๐	-	
			ค่าวัสดุคอมพิวเตอร์	๕๐๐,๐๐๐	-	
			ค่าวัสดุงานอาคารสถานที่	๒๐๐,๐๐๐	-	
			ค่าวัสดุเชื้อเพลิง	๒๐๐,๐๐๐	-	
			ค่าวัสดุอื่น ๆ	๑๐๐,๐๐๐	-	
			ค่าไฟฟ้า	๓,๐๐๐,๐๐๐	-	
			ค่าน้ำประปา	๒๕๐,๐๐๐	-	
			ค่าโทรศัพท์	๑๐,๐๐๐	-	
			ค่าไปรษณีย์	๕๐,๐๐๐	-	
			ค่าอินเทอร์เน็ต	๒๕๖,๘๐๐	-	
			เงินสำรองฉุกเฉิน	๖,๐๐๐,๐๐๐	-	
			ค่าใช้จ่ายตามโครงการ	๒,๙๓๓,๐๕๒.๔๔	-	
รวมรายรับ	๓๖,๐๙๐,๘๕๒.๔๔	-	รวมรายจ่าย	๓๖,๐๙๐,๘๕๒.๔๔	-	

๒.๕ ข้อเสนอแนะในการพัฒนาคุณภาพการศึกษาของสถานศึกษา

ผลจากการดำเนินการประกันคุณภาพการศึกษา ตามมาตรฐานการศึกษาของวิทยาลัยอาชีวศึกษา ใน ๓ มาตรฐาน ๙ ประเด็นการประเมิน ปรากฏผลการดำเนินการตามระบบประกันคุณภาพภายในของสถานศึกษา สำนักงานคณะกรรมการการอาชีวศึกษา ได้ให้ข้อเสนอแนะเพื่อให้สถานศึกษานำไปใช้ในการพัฒนายกระดับคุณภาพการศึกษาของสถานศึกษา ดังนี้

๒.๕.๑ จุดที่ควรพัฒนา

- ๑) ลดปัญหาการออกกลางคัน
- ๒) พัฒนาผู้เรียนด้านนวัตกรรม สิ่งประดิษฐ์ งานสร้างสรรค์ หรืองานวิจัย เพื่อใช้ประโยชน์ได้จริงหรือได้รับรางวัลจากการประกวดในระดับที่สูงขึ้น
- ๓) พัฒนาผู้เรียนให้มีทักษะวิชาชีพเพื่อเข้าร่วมการประกวด แข่งขัน ทางด้านทักษะวิชาชีพในระดับที่สูงขึ้น
 - ๔) พัฒนาหลักสูตรฐานสมรรถนะ หรือปรับปรุงรายวิชา หรือปรับปรุงรายวิชาเดิม หรือกำหนดรายวิชาเพิ่มเติม ในแต่ละสาขาวิชาหรือสาขางาน
 - ๕) พัฒนาผู้เรียนด้านนวัตกรรม สิ่งประดิษฐ์ งานสร้างสรรค์ หรืองานวิจัย เพื่อใช้ประโยชน์ได้จริงหรือได้รับรางวัลจากการประกวดในระดับที่สูงขึ้น

๒.๕.๒ ข้อเสนอแนะเพื่อการพัฒนา

- ๑) พัฒนาระบบการดูแลช่วยเหลือและแนะแนวผู้เรียนให้สำเร็จการศึกษาตามระยะเวลาที่หลักสูตรกำหนด
- ๒) ส่งเสริม สนับสนุน ให้ผู้เรียนพัฒนานวัตกรรม สิ่งประดิษฐ์ งานสร้างสรรค์ หรืองานวิจัย ให้เข้าร่วมการประกวด แข่งขัน ในระดับสถานศึกษา ระดับจังหวัด ระดับชาติ และระดับนานาชาติ หรือมีการนำไปใช้ประโยชน์ได้จริง
- ๓) ส่งเสริม สนับสนุน ให้ผู้เรียนเข้าร่วมประกวด แข่งขันทักษะวิชาชีพเพื่อพัฒนาทักษะวิชาชีพในระดับสถานศึกษา ระดับจังหวัด ระดับชาติ และระดับนานาชาติ
 - ๔) ส่งเสริม สนับสนุนให้ทุกสาขาวิชาหรือสาขางานพัฒนาหลักสูตรฐานสมรรถนะ หรือปรับปรุงรายวิชาหรือปรับปรุงรายวิชาเดิม หรือกำหนดรายวิชาเพิ่มเติม
 - ๕) ส่งเสริม สนับสนุน ให้ผู้เรียนพัฒนานวัตกรรม สิ่งประดิษฐ์ งานสร้างสรรค์ หรืองานวิจัย ให้เข้าร่วมการประกวด แข่งขัน ในระดับสถานศึกษา ระดับจังหวัด ระดับชาติ และระดับนานาชาติ หรือมีการนำไปใช้ประโยชน์ได้จริง

ส่วนที่ ๒

ทิศทางการพัฒนาคุณภาพสถานศึกษา

๑. ปรัชญาของสถานศึกษา อัตลักษณ์ เอกลักษณ์ ของสถานศึกษา ปรัชญาสถานศึกษา

“วิชาดี มีทักษะ ใฝ่ธรรมะ สามัคคี มีวินัย”

วิชาดี	การหมั่นศึกษาหาความรู้ทางวิชาการทั้งในห้องเรียน ห้องสมุด จากครู อาจารย์ นอกสถานศึกษา และแหล่งวิทยาการต่างๆ ให้มีความรู้ในสาขาวิชาที่เลือกเรียน และความรู้ที่เกี่ยวข้องในการประกอบอาชีพและแหล่งวิทยาการต่าง ๆ ให้มีความรู้ในสาขาวิชาชีพที่เลือกเรียนและความรู้ที่เกี่ยวข้องในการประกอบอาชีพ ตลอดจนการดำรงชีวิต
มีทักษะ	การฝึกความชำนาญในสาขาวิชาที่เลือกเรียนจนสามารถประกอบอาชีพได้และหมั่นศึกษาฝึกฝนหาความชำนาญในวิชาอื่นๆ ที่จำเป็นในการประกอบอาชีพและการดำรงชีวิต
ใฝ่ธรรมะ	การศึกษาให้เข้าใจและการนำหลักธรรมที่จำเป็นเพื่อนำไปใช้ในการดำรงชีวิตและการอยู่ร่วมกันอย่างปกติสุข
สามัคคี	การมีส่วนร่วมในการทำกิจกรรมต่าง ๆ การร่วมมือร่วมใจกันสร้างชื่อเสียงมาสู่สถานศึกษา อันเป็นที่รักยิ่ง
มีวินัย	การเชื่อฟังและประพฤติตนตามที่ได้รับกำกับการฝึกอบรม ถูกต้องตามระเบียบของสถานศึกษา ระเบียบของโรงเรียน และหน้าที่ของนักเรียน นักศึกษาประพฤติปฏิบัติตนในฐานะสมาชิกที่ดีในสังคม

๒. อัตลักษณ์ของสถานศึกษา

"ทักษะเยี่ยม"

๓. เอกลักษณ์ของสถานศึกษา

"บริการเยี่ยม เปี่ยมคุณธรรม ล้ำเลิศวิชา"

๔. คุณธรรมอัตลักษณ์

“ มีวินัย สุภาพ รับผิดชอบ ”

๕ วิสัยทัศน์ พันธกิจ เป้าประสงค์ ยุทธศาสตร์ และกลยุทธ์การพัฒนาคณาภาพการจัดการศึกษา ของสถานศึกษา

๕.๑ วิสัยทัศน์ (Vision)

หมายถึง ความคาดหวังของสถานศึกษาที่ต้องการให้บรรลุผลตามเจตนารมณ์ที่มุ่งคุณภาพตาม
มาตรฐานการศึกษาของสถานศึกษา

วิสัยทัศน์ของวิทยาลัยอาชีวศึกษาสุราษฎร์ธานี

“วิทยาลัยอาชีวศึกษาสุราษฎร์ธานี “เป็นสถานศึกษาที่ผลิตและพัฒนากำลังคนด้านอาชีวศึกษา
อย่างมีคุณภาพ เพื่อตอบสนองความต้องการของประเทศสู่สากล”

๕.๒ พันธกิจ (Mission)

หมายถึง ภารกิจที่สถานศึกษาจะต้องทำเพื่อให้ความคาดหวังที่กำหนดไว้ประสบความสำเร็จ โดย
ในแต่ละพันธกิจจะกำหนดเป้าประสงค์ (Goals) รองรับเพื่อระบุผลจากการดำเนินงานตามพันธกิจวิทยาลัย
อาชีวศึกษาสุราษฎร์ธานี ได้กำหนดพันธกิจเพื่อให้การดำเนินการซึ่งวิสัยทัศน์ที่กำหนดไว้ ดังนี้

พันธกิจที่ ๑ ผลิตและพัฒนากำลังคนด้านอาชีวศึกษาอย่างมีคุณภาพสู่สากล

พันธกิจที่ ๒ สร้างเครือข่ายความร่วมมือในการจัดการอาชีวศึกษาและพัฒนาอาชีพ

พันธกิจที่ ๓ การบริการวิชาการและวิชาชีพสู่ชุมชน

พันธกิจที่ ๔ พัฒนาเทคโนโลยี งานวิจัย และสร้างนวัตกรรมเพื่อพัฒนาการเรียนการสอนและ
พัฒนาอาชีพของประชาชน

พันธกิจที่ ๕ ส่งเสริม พัฒนาครู และบุคลากรทางการศึกษาให้มีสมรรถนะที่เพียงพอต่อการ
ปฏิบัติงานและมีความก้าวหน้าในวิชาชีพ

พันธกิจที่ ๖ บริหารจัดการโดยใช้หลักธรรมาภิบาลภายใต้ปรัชญาของเศรษฐกิจพอเพียง

๕.๓ กลยุทธ์ (Strategy)

หมายถึง การกำหนดวิธีการดำเนินงานของแต่ละพันธกิจเพื่อให้ประสบความสำเร็จตาม
เป้าประสงค์ที่กำหนดไว้วิทยาลัยอาชีวศึกษาสุราษฎร์ธานี กำหนดกลยุทธ์ในแต่ละพันธกิจไว้ ดังนี้

ที่	พันธกิจ	ที่	กลยุทธ์	เป้าประสงค์
๑	ผลิตและพัฒนากำลังคน ด้านอาชีวศึกษาอย่างมี คุณภาพสู่สากล	๑	จัดการศึกษาให้มีคุณภาพได้ มาตรฐานสากล	ผู้สำเร็จการศึกษามีสมรรถนะ ตรงตามความต้องการของ ตลาดแรงงานทั้งภายในและ ต่างประเทศ
๒	สร้างเครือข่ายความร่วมมือ ในการจัดการอาชีวศึกษา และพัฒนาอาชีพ	๑	การบริหารจัดการโดยการมี ส่วนร่วม	เครือข่ายความร่วมมือในการจัด การศึกษา
๓	การบริการวิชาการและ วิชาชีพสู่ชุมชน	๑	จัดกิจกรรมบริการสาธารณะใน การพัฒนาผู้เรียน	ผู้เรียนมีคุณลักษณะที่พึงประสงค์

ที่	พันธกิจ	ที่	กลยุทธ์	เป้าประสงค์
๔	พัฒนาเทคโนโลยี งานวิจัย และสร้างนวัตกรรม เพื่อพัฒนาการเรียนการสอน และพัฒนาอาชีพของประชาชน	๑	พัฒนาการจัดการเรียนการสอน ในรูปแบบ PjBL/Active Learning/STEM Education	ผู้เรียนมีทักษะที่จำเป็นในศตวรรษที่ ๒๑
๕	ส่งเสริม พัฒนาครู และบุคลากรทางการศึกษาให้มีสมรรถนะที่เพียงพอต่อการปฏิบัติงานและมีความก้าวหน้าในวิชาชีพ	๑	พัฒนาสมรรถนะของครูให้เป็นไปตามมาตรฐานตำแหน่ง	ครูมืออาชีพ
๖	บริหารจัดการโดยใช้หลักธรรมาภิบาลภายใต้ปรัชญาของเศรษฐกิจพอเพียง	๑	การบริหารจัดการสถานศึกษาตามหลักปรัชญาของเศรษฐกิจพอเพียง	สถานศึกษาจัดการศึกษาเป็นไปตามความคาดหวังของสังคม

๖. การขับเคลื่อนแผนพัฒนาการจัดการศึกษาสู่การปฏิบัติ

แผนพัฒนาการจัดการศึกษาของวิทยาลัยอาชีวศึกษาสุราษฎร์ธานี พ.ศ. ๒๕๖๒ – ๒๕๖๕ (ฉบับปรับปรุง พ.ศ. ๒๕๖๓) เป็นแผนแม่บทในการกำหนดทิศทางและแนวทางในการขับเคลื่อนคุณภาพการจัดการศึกษาของสถานศึกษาให้มีคุณภาพตามมาตรฐานการศึกษาของสถานศึกษา จึงได้กำหนดแผนงาน โครงการกิจกรรมไว้ในแต่ละพันธกิจ เพื่อให้การดำเนินการในแต่ละพันธกิจบรรลุซึ่งวิทัศน์ของสถานศึกษา และสามารถนำสู่การปฏิบัติโดยการจัดทำแผนปฏิบัติการประจำปี ดังรายละเอียดต่อไปนี้

พันธกิจที่ ๑ ผลิตและพัฒนากำลังคนด้านอาชีวศึกษาอย่างมีคุณภาพสู่สากล ประกอบด้วย แผนงานดังต่อไปนี้

- ๑) พัฒนาศักยภาพในการเป็นผู้ประกอบการ
- ๒) ส่งเสริม สนับสนุนผู้เรียนสู่ความเป็นเลิศด้านวิชาชีพ
- ๓) การพัฒนาคุณภาพผู้เรียนสู่มาตรฐานสากล
- ๔) การทดสอบทางการศึกษาระดับชาติด้านอาชีวศึกษา (V-NET)
- ๕) พัฒนาหลักสูตรสถานศึกษาให้สอดคล้องกับความต้องการของตลาดแรงงาน
- ๖) พัฒนาหลักสูตรรายวิชาให้สอดคล้องกับการเปลี่ยนแปลงในศตวรรษที่ ๒๑
- ๗) พัฒนาศักยภาพของครูผู้สอนในการจัดทำแผนการจัดการเรียนรู้

พันธกิจที่ ๒ สร้างเครือข่ายความร่วมมือในการจัดการอาชีวศึกษาและพัฒนาอาชีพ ประกอบด้วย แผนงาน ดังต่อไปนี้

- ๑) จัดการอาชีวศึกษาระบบทวิภาคี
- ๒) ระดมทรัพยากรเพื่อการจัดการอาชีวศึกษา

พันธกิจที่ ๓ การบริการวิชาการและวิชาชีพสู่ชุมชน ประกอบด้วย แผนงาน ดังต่อไปนี้

- ๑) บริการชุมชนและจิตอาสา

พันธกิจที่ ๔ พัฒนาเทคโนโลยี งานวิจัย และสร้างนวัตกรรมเพื่อพัฒนาการเรียนการสอนและ พัฒนาอาชีพของประชาชน ประกอบด้วย แผนงาน ดังต่อไปนี้

- ๑) พัฒนานวัตกรรม สิ่งประดิษฐ์ งานสร้างสรรค์ งานวิจัยของสถานศึกษา
- ๒) พัฒนาปรับปรุงแหล่งเรียนรู้ ห้องสมุดของสถานศึกษา
- ๓) พัฒนาปรับปรุงระบบเครือข่ายอินเทอร์เน็ตเพื่อใช้ในการจัดการเรียนการสอน

พันธกิจที่ ๕ ส่งเสริม พัฒนาครู และบุคลากรทางการศึกษาให้มีสมรรถนะที่เพียงพอต่อการ ปฏิบัติงานและมีความก้าวหน้าในวิชาชีพ ประกอบด้วย แผนงาน ดังต่อไปนี้

- ๑) พัฒนาคุณภาพในการจัดการเรียนการสอนของครูผู้สอน
- ๒) จัดระบบการบริหารจัดการชั้นเรียนของครูผู้สอน
- ๓) พัฒนาครูให้มีสมรรถนะในการจัดการเรียนการสอน

พันธกิจที่ ๖ บริหารจัดการโดยใช้หลักธรรมาภิบาลภายใต้ปรัชญาของเศรษฐกิจพอเพียง ประกอบด้วย แผนงาน ดังต่อไปนี้

- ๑) พัฒนาระบบการดูแลช่วยเหลือผู้เรียน
- ๒) พัฒนาผู้เรียนให้มีคุณลักษณะที่พึงประสงค์
- ๓) พัฒนาระบบการติดตามผู้สำเร็จการศึกษา
- ๔) ส่งเสริมการมีส่วนร่วมในการบริหารจัดการสถานศึกษา
- ๕) พัฒนาระบบข้อมูลสารสนเทศในการบริหารจัดการสถานศึกษา
- ๖) พัฒนาและปรับปรุงสภาพแวดล้อมของสถานศึกษาให้น่าดู น่าอยู่ น่าเรียน
- ๗) พัฒนาระบบสาธารณูปโภคพื้นฐานของสถานศึกษา
- ๘) พัฒนาและปรับปรุงระบบเครือข่ายอินเทอร์เน็ตเพื่อการใช้งานด้านสารสนเทศของสถานศึกษา

๗. เป้าหมายในการพัฒนาคุณภาพสถานศึกษา

ตามแผนพัฒนาการจัดการศึกษาของวิทยาลัยอาชีวศึกษาสุราษฎร์ธานี พ.ศ. ๒๕๖๒ – ๒๕๖๕ (ฉบับปรับปรุง พ.ศ. ๒๕๖๓) ใน ๖ พันธกิจ จำนวน ๒๔ แผนงาน มุ่งพัฒนาคุณภาพใน ๕ ด้าน ได้แก่ ด้านคุณภาพ ผู้เรียนและผู้สำเร็จการศึกษา ด้านคุณภาพหลักสูตรและการจัดการเรียนการสอน ด้านคุณภาพครูผู้สอนและผู้บริหารสถานศึกษา ด้านคุณภาพในการมีส่วนร่วมของภาคีเครือข่ายในการจัดการอาชีวศึกษา และคุณภาพด้าน ปัจจัยพื้นฐานในการจัดการศึกษา โดยมีเป้าหมายที่ต้องการในการพัฒนาคุณภาพของสถานศึกษาใน ๔ มิติ ประกอบด้วย ครูดี (Smart Teacher) นักเรียนนักศึกษาดี (Smart Student) การบริหารจัดการดี (Smart management) การจัดการเรียนการสอนดี (Smart Classroom) แสดงได้ดังนี้

แผนพัฒนาการจัดการศึกษาของวิทยาลัยอาชีวศึกษาสุราษฎร์ธานี
SVC. Development Education Plan : SVC.DEP

วิสัยทัศน์ (Vision) :
“วิทยาลัยอาชีวศึกษาสุราษฎร์ธานี เป็นสถานศึกษาที่ผลิตและพัฒนากำลังคนด้านอาชีวศึกษาอย่างมีคุณภาพ เพื่อตอบสนองความต้องการของประเทศสู่สากล”

M๑: ผลิตและพัฒนากำลังคนด้านอาชีวศึกษาอย่างมีคุณภาพสู่สากล	M๒: สร้างเครือข่ายความร่วมมือในการจัดการอาชีวศึกษาและพัฒนางานอาชีพ	M๓: การบริการด้านวิชาการและวิชาชีพสู่ชุมชน	M๔: พัฒนาเทคโนโลยีงานวิจัย และสร้างนวัตกรรมเพื่อพัฒนาการเรียนการสอนและพัฒนาอาชีพของประชาชน	M๕: ส่งเสริม พัฒนาครู และบุคลากรทางการศึกษาให้มีสมรรถนะที่เพียงพอต่อการปฏิบัติงานและมีความก้าวหน้าในวิชาชีพ	M๖: บริหารจัดการโดยใช้หลักธรรมาภิบาลภายใต้หลักปรัชญาของเศรษฐกิจพอเพียง
---	--	--	--	---	--

๒๔ แผนงาน

SVC.DEP : Smart College / ๔ D.

<p>1. Smart Classroom</p> <ul style="list-style-type: none"> - นำดู นำอยู่ นำเรียน - ความพร้อมเทคโนโลยีในการจัดการเรียนการสอน / สื่อ / อุปกรณ์ / ครุภัณฑ์ - ห้องเรียนออนไลน์ / เทคโนโลยีดิจิทัล / ดิจิทัลแพลตฟอร์ม - สภาพเอื้อต่อการจัดการเรียนรู้ <p>2. Smart Teacher</p> <ul style="list-style-type: none"> - ความรู้ ทักษะ คุณธรรม จริยธรรม จรรยาบรรณวิชาชีพ (ว.22) / ดี เก่ง - ใช้ สื่อ / IT / เทคโนโลยีดิจิทัล / ดิจิทัลแพลตฟอร์ม ในการจัดการเรียนการสอน - ผู้นำภาวะผู้นำแบบอย่างที่ดี - บุคลิกภาพ / อุทิศตน 	<p>๓. Smart Student</p> <ul style="list-style-type: none"> - ความรู้ ทักษะ ในศตวรรษที่ ๒๑ / ภาษา / อาชีพ/ธุรกิจออนไลน์/ เทคโนโลยีดิจิทัล / คุณธรรม จริยธรรม จรรยาบรรณวิชาชีพ - มีคุณลักษณะตามปรัชญา อัตลักษณ์ของสถานศึกษา - ผู้นำ/ภาวะผู้นำ/บุคลิกภาพ - ภาคภูมิใจในสถาบันการศึกษาของตนเอง <p>๔. Smart Management</p> <ul style="list-style-type: none"> - ใช้ IT เทคโนโลยีดิจิทัล แพลตฟอร์ม ในการบริหารจัดการ / Paper less/ Big data - ใช้ระบบประกันคุณภาพการพัฒนาคุณภาพสถานศึกษาสู่มาตรฐานสากล - ใช้ IDP / PLC ในการพัฒนาคุณภาพครู (ว๒๐ / ว.๒๒) - นำนโยบาย ศธ. สอศ / ความร่วมมือ / ทวิภาคี / สาขาวิชาหรืองานใหม่ / สถานศึกษาเฉพาะทาง
---	---

ส่วนที่ ๓

ประมาณการรายรับ-รายจ่าย

ประมาณการรายรับ-รายจ่าย

ประมาณการรายรับ ประจำปีงบประมาณ พ.ศ. 2563

รายการ	จำนวนเงิน	
งบบุคลากร		
ค่าตอบแทนพนักงานราชการ	4,683,760.00	
งบดำเนินงาน		
งบดำเนินงาน ปวช.	1,159,600.00	
งบดำเนินงาน ปวส.	3,346,200.00	
งบดำเนินงาน ระยะสั้น	147,100.00	
งบดำเนินงาน ค่าประกันสังคม	181,200.00	9,517,860.00
งบอุดหนุน		
ค่าจัดการเรียนการสอน	14,447,260.00	
ค่ากิจกรรมพัฒนาผู้เรียน	2,463,825.00	
ค่าอุปกรณ์การเรียน	1,193,010.00	
ค่าเครื่องแบบนักเรียน	2,322,900.00	
ค่าหนังสือเรียน	5,187,000.00	25,613,995.00
งบอุดหนุนตามโครงการ		
ทุนเฉลิมราชกุมารี	132,500.00	
โครงการพัฒนารูปแบบและยกระดับคุณภาพศูนย์ซ่อมสร้างเพื่อชุมชน (Fix It	431,500.00	
โครงการเร่งประสิทธิภาพการสอนครูอาชีวศึกษา	379,200.00	
โครงการจัดหาบุคลากรสนับสนุนเพื่อคืนครูให้นักเรียน	235,200.00	
โครงการจ้างครูวิชาชีพผู้ทรงคุณค่า	225,000.00	
โครงการส่งเสริมการประกอบอาชีพอิสระในกลุ่มผู้เรียนอาชีวศึกษา	700,000.00	
โครงการพัฒนาการศึกษาวิชาชีพตามแนวพระราชดำริ	110,000.00	
โครงการอนุรักษ์พันธุกรรมพืชอันเนื่องมาจากพระราชดำริสมเด็จพระเทพรัตนร	50,000.00	
โครงการเสริมสร้างนวัตกรรมการพัฒนาเทคโนโลยีสิ่งประดิษฐ์ฯ	136,000.00	
โครงการขยายและยกระดับอาชีวศึกษาทวิภาคีสู่คุณภาพมาตรฐาน	67,000.00	
โครงการลดปัญหาการออกกลางคันของผู้เรียนอาชีวศึกษา	26,000.00	
โครงการอาชีวะด้านยาเสพติด	20,000.00	
โครงการผลิตและพัฒนากำลังคนอาชีวศึกษาด้านการท่องเที่ยวสนับสนุนระเบียบเศรษฐกิจ	100,000.00	
โครงการเสริมสร้างและพัฒนาศักยภาพครูและบุคลากรทางการศึกษา	69,000.00	
เงินอุดหนุนค่าอุปกรณ์การเรียนของนักเรียนสายอาชีพอาชีวศึกษา	308,700.00	2,990,100.00
		28,604,095.00
งบลงทุน		
-	-	
รายได้สถานศึกษา		
ยอดยกมา ณ วันที่ 30 กันยายน 2562	10,358,275.51	
ค่าบำรุงการศึกษาต่าง ๆ	11,912,867.50	-
ระดมทรัพยากร		
- ระดมอื่น ๆ	-	-
รายได้อื่น ๆ		
เงินอุดหนุนจาก อบจ.	870,000.00	23,141,143.01
รวมประมาณการรายรับ ประจำปีงบประมาณ พ.ศ. 2563		61,263,098.01

ประมาณการรายจ่าย ประจำปี งบประมาณ พ.ศ. 2563

รายการ	จำนวนเงิน	
ค่าจ้าง		
ค่าตอบแทนพนักงานราชการ	4,683,757.24	
ค่าจ้างชั่วคราว	8,044,933.00	12,728,690.24
ค่าตอบแทน ใช้สอยและวัสดุ		
ค่าสอนเกินภาระงาน	7,215,140.00	
ค่าธุรการนอกเวลา	854,450.00	
ค่าเดินทางไปราชการ	1,400,383.64	
ค่าประกันสังคม (พนักงานราชการ)	152,310.00	
ค่าประกันสังคม	183,116.00	
ค่าประกัน พรบ.	6,721.46	
ค่าจ้างเหมาเก็บขยะมูลฝอย	24,000.00	
ค่าซ่อมแซมยานพาหนะ	354,407.04	
ค่าซ่อมแซมครุภัณฑ์	441,860.30	
ค่าวัสดุการศึกษา	2,048,910.00	
ค่าวัสดุสำนักงาน	629,632.27	
ค่าวัสดุคอมพิวเตอร์	352,660.00	
ค่าวัสดุงานอาคารสถานที่	340,660.70	
ค่าวัสดุเชื้อเพลิง	119,511.62	
ค่าไฟฟ้า	3,488,446.22	
ค่าน้ำประปา	192,362.48	
ค่าโทรศัพท์	8,968.57	
ค่าไปรษณีย์	28,944.40	
ค่าอินเทอร์เน็ต	256,800.00	
ค่าครุภัณฑ์	2,820,010.00	20,919,294.70
งบอุดหนุน		
ค่าอุปกรณ์การเรียน	1,097,790.00	
ค่าเครื่องแบบนักเรียน	2,196,900.00	
ค่าหนังสือเรียน	2,852,699.05	
ทุนเฉลิมราชกุมารี	132,500.00	
โครงการพัฒนารูปแบบและยกระดับคุณภาพศูนย์ซ่อมสร้างเพื่อชุมชน (Fix It Center)	431,500.00	
โครงการเร่งประสิทธิภาพการสอนครูอาชีวศึกษา	379,200.00	
โครงการจัดหาบุคลากรสนับสนุนเพื่อคืนครูให้นักเรียน	235,200.00	
โครงการจ้างครูวิชาชีพผู้ทรงคุณค่า	195,000.00	
โครงการส่งเสริมการประกอบอาชีพอิสระในกลุ่มผู้เรียนอาชีวศึกษา	-	
โครงการพัฒนาการศึกษาวิชาชีพตามแนวพระราชดำริ	109,992.00	
โครงการอนุรักษ์พันธุกรรมพืชอันเนื่องมาจากพระราชดำริฯ	50,000.00	
โครงการเสริมสร้างนวัตกรรมการพัฒนาเทคโนโลยีสิ่งประดิษฐ์ฯ	136,000.00	
โครงการขยายและยกระดับอาชีวศึกษาทวิภาคีสู่คุณภาพมาตรฐาน	66,998.00	

รายการ	จำนวนเงิน	
โครงการลดปัญหาการออกกลางคันของผู้เรียนอาชีวศึกษา	25,999.00	
โครงการอาชีวะต้านยาเสพติด	20,000.00	
โครงการผลิตและพัฒนากำลังคนอาชีวศึกษาด้านการท่องเที่ยวฯ	100,000.00	
โครงการเสริมสร้างและพัฒนาศักยภาพครูและบุคลากรทางการศึกษา	68,944.40	
เงินอุดหนุนค่าอุปกรณ์การเรียนของนักเรียนสายอาชีพอาชีวศึกษา	301,315.00	8,400,037.45
ค่าใช้จ่ายตามโครงการ	3,993,127.67	3,993,127.67
รวมประมาณการรายจ่าย ประจำปีงบประมาณ พ.ศ.2563		46,041,150.06

สรุป ประมาณการรายรับทั้งสิ้น 61,263,098.01

ประมาณการรายจ่ายทั้งสิ้น

หัก - ค่าใช้จ่ายประจำ

33,647,984.94

- ค่าใช้จ่ายตามโครงการที่ได้รับอุดหนุน

8,400,037.45

- ค่าใช้จ่ายตามโครงการที่จัดสรรตามแผนปฏิบัติการฯ

3,993,127.67

46,041,150.06

คงเหลือ

15,221,947.95

ส่วนที่ ๔

หน้าบทรายจ่าย

หน้าบทรายจ่าย

วิทยาลัยอาชีวศึกษาสุราษฎร์ธานี
สรุปผลการใช้จ่ายเงินตามแผนปฏิบัติการประจำปีงบประมาณ พ.ศ. 2563

รายการค่าใช้จ่าย/รายการจ่ายตามงบประมาณ	แผนการใช้จ่ายเงินตามแผนปฏิบัติการประจำปีงบประมาณ พ.ศ. 2563				ผลการใช้จ่ายเงินตามแผนปฏิบัติการประจำปีงบประมาณ พ.ศ. 2563				เพิ่ม/ลด
	เงินงบประมาณ	เงินอุดหนุน	รายได้สถานศึกษา	รวมทั้งสิ้นเป็นเงิน	เงินงบประมาณ	เงินอุดหนุน	รายได้สถานศึกษา	รวมทั้งสิ้นเป็นเงิน	
งบบุคลากร								-	
ค่าตอบแทนพนักงานราชการ	4,683,760.00	-		4,683,760.00	4,683,757.24	-		4,683,757.24	2.76
รวมงบบุคลากร	4,683,760.00	-	-	4,683,760.00	4,683,757.24	-	-	4,683,757.24	2.76
งบดำเนินงาน									
ค่าตอบแทน				-				-	
-ค่าจ้างชั่วคราว		7,089,231.00	955,702.00	8,044,933.00		7,089,231.00	955,702.00	8,044,933.00	-
-ค่าสอนเกินภาระงาน		5,079,090.00	2,136,050.00	7,215,140.00		5,079,090.00	2,136,050.00	7,215,140.00	-
-ค่าธุรการนอกเวลา		854,450.00		854,450.00		854,450.00		854,450.00	-
รวมค่าตอบแทน	-	13,022,771.00	3,091,752.00	16,114,523.00	-	13,022,771.00	3,091,752.00	16,114,523.00	-
ค่าใช้สอย				-				-	
-ค่าเดินทางไปราชการ	23,999.54	807,637.00	568,747.10	1,400,383.64	23,999.54	807,637.00	568,747.10	1,400,383.64	-
-ค่าประกันสังคม (พนักงานราชการ)	181,200.00	-		181,200.00	152,310.00	-		152,310.00	28,890.00
-ค่าประกันสังคม	27,948.00	123,109.00	32,059.00	183,116.00	27,948.00	123,109.00	32,059.00	183,116.00	-
-ค่าประกัน พรบ.	6,721.46			6,721.46	6,721.46			6,721.46	-
-ค่าจ้างเหมาเก็บขยะมูลฝอย	14,000.00		10,000.00	24,000.00	14,000.00		10,000.00	24,000.00	-
-ค่าซ่อมแซมยานพาหนะ	155,014.00		199,393.04	354,407.04	155,014.00		199,393.04	354,407.04	-
-ค่าซ่อมแซมครุภัณฑ์	301,261.30		140,599.00	441,860.30	301,261.30		140,599.00	441,860.30	-
รวมค่าใช้สอย	710,144.30	930,746.00	950,798.14	2,591,688.44	681,254.30	930,746.00	950,798.14	2,562,798.44	28,890.00
ค่าวัสดุ				-				-	
-ค่าวัสดุการศึกษา	853,832.00	1,179,078.00	16,000.00	2,048,910.00	853,832.00	1,179,078.00	16,000.00	2,048,910.00	-
-ค่าวัสดุสำนักงาน	488,950.82	450.00	140,231.45	629,632.27	488,950.82	450.00	140,231.45	629,632.27	-
-ค่าวัสดุคอมพิวเตอร์	352,660.00			352,660.00	352,660.00			352,660.00	-
-ค่าวัสดุงานอาคารสถานที่	137,079.70		203,581.00	340,660.70	137,079.70		203,581.00	340,660.70	-
-ค่าวัสดุเชื้อเพลิง	119,511.62			119,511.62	119,511.62			119,511.62	-
รวมค่าวัสดุ	1,952,034.14	1,179,528.00	359,812.45	3,491,374.59	1,952,034.14	1,179,528.00	359,812.45	3,491,374.59	-

รายการค่าใช้จ่าย/รายการตามงบประมาณ	แผนการใช้จ่ายเงินตามแผนปฏิบัติการประจำปีงบประมาณ พ.ศ. 2563				ผลการใช้จ่ายเงินตามแผนปฏิบัติการประจำปีงบประมาณ พ.ศ. 2563				เพิ่ม/ลด
	เงินงบประมาณ	เงินอุดหนุน	รายได้สถานศึกษา	รวมทั้งสิ้นเป็นเงิน	เงินงบประมาณ	เงินอุดหนุน	รายได้สถานศึกษา	รวมทั้งสิ้นเป็นเงิน	
ค่าสาธารณูปโภค				-				-	
-ค่าไฟฟ้า	1,551,168.43		1,937,277.79	3,488,446.22	1,551,168.43		1,937,277.79	3,488,446.22	-
-ค่าน้ำประปา	173,873.57		18,488.91	192,362.48	173,873.57		18,488.91	192,362.48	-
-ค่าโทรศัพท์	8,968.57			8,968.57	8,968.57			8,968.57	-
-ค่าไปรษณีย์	26,812.00		2,132.40	28,944.40	26,812.00		2,132.40	28,944.40	-
-ค่าอินเทอร์เน็ต		214,000.00	42,800.00	256,800.00		214,000.00	42,800.00	256,800.00	
รวมค่าสาธารณูปโภค	1,760,822.57	214,000.00	2,000,699.10	3,975,521.67	1,760,822.57	214,000.00	2,000,699.10	3,975,521.67	-
ค่าครุภัณฑ์				-				-	
ค่าครุภัณฑ์			2,820,010.00	2,820,010.00			2,820,010.00	2,820,010.00	-
รวมค่าครุภัณฑ์	-	-	2,820,010.00	2,820,010.00	-	-	2,820,010.00	2,820,010.00	-
เงินสำรองฉุกเฉิน			12,600,074.64	12,600,074.64				-	
รวม	-	-	12,600,074.64	12,600,074.64	-	-	-	-	
รวมค่าใช้จ่ายประจำปีงบประมาณ พ.ศ. 2563	9,106,761.01	15,347,045.00	21,823,146.33	46,276,952.34	9,077,868.25	15,347,045.00	9,223,071.69	33,647,984.94	12,392,676.08
โครงการที่ได้รับอุดหนุนงบประมาณ ประจำปีงบประมาณ พ.ศ. 2563								-	
งบเงินอุดหนุน-อุดหนุนทั่วไป				-				-	
ค่าหนังสือเรียน		5,187,000.00		5,187,000.00		2,852,699.05		2,852,699.05	2,334,300.95
ค่าอุปกรณ์การเรียน		1,193,010.00		1,193,010.00		1,097,790.00		1,097,790.00	95,220.00
ค่าเครื่องแบบนักเรียน		2,322,900.00		2,322,900.00		2,196,900.00		2,196,900.00	126,000.00
เงินอุดหนุนทุนการศึกษาเฉลิมราชกุมารี		132,500.00		132,500.00		132,500.00		132,500.00	-
โครงการเสริมสร้างนวัตกรรมการพัฒนาเทคโนโลยีสิ่งประดิษฐ์ของคนรุ่นใหม่และหุ่นยนต์อาชีวศึกษา		136,000.00		136,000.00		136,000.00		136,000.00	-
เงินอุดหนุนค่าอุปกรณ์การเรียนของนักเรียนสายอาชีพอาชีวศึกษา		308,700.00		308,700.00		301,315.00		301,315.00	7,385.00
งบรายจ่ายอื่น				-				-	
โครงการพัฒนารูปแบบและยกระดับคุณภาพศูนย์ซ่อมสร้างเพื่อชุมชน (Fix It Center)		431,500.00		431,500.00		431,500.00		431,500.00	-
โครงการแข่งประสิทธิ์ภาพการสอนครูอาชีวศึกษา		379,200.00		379,200.00		379,200.00		379,200.00	-
โครงการจัดหาบุคลากรสนับสนุนเพื่อคืนครูให้นักเรียน		235,200.00		235,200.00		235,200.00		235,200.00	-
โครงการจ้างครูวิชาชีพผู้ทรงคุณค่า		225,000.00		225,000.00		195,000.00		195,000.00	30,000.00
โครงการส่งเสริมการประกอบอาชีพอิสระในกลุ่มผู้เรียนอาชีวศึกษา		-		-		-		-	

รายการค่าใช้จ่าย/รายการตามงบประมาณ	แผนการใช้จ่ายเงินตามแผนปฏิบัติการประจำปีงบประมาณ พ.ศ. 2563				ผลการใช้จ่ายเงินตามแผนปฏิบัติการประจำปีงบประมาณ พ.ศ. 2563				เพิ่ม/ลด
	เงินงบประมาณ	เงินอุดหนุน	รายได้สถานศึกษา	รวมทั้งสิ้นเป็นเงิน	เงินงบประมาณ	เงินอุดหนุน	รายได้สถานศึกษา	รวมทั้งสิ้นเป็นเงิน	
โครงการพัฒนาการศึกษาวิชาชีพตามแนวพระราชดำริ		110,000.00		110,000.00		109,992.00		109,992.00	8.00
โครงการอนุรักษ์พันธุกรรมพืชอันเนื่องมาจากพระราชดำริสมเด็จพระเทพรัตนราชสุดาฯ สยามบรมราชกุมารี		50,000.00		50,000.00		50,000.00		50,000.00	-
โครงการขยายและยกระดับอาชีวศึกษาทวิภาคีสู่คุณภาพมาตรฐาน		67,000.00		67,000.00		66,998.00		66,998.00	2.00
โครงการลดปัญหาการออกกลางคันของผู้เรียนอาชีวศึกษา		26,000.00		26,000.00		25,999.00		25,999.00	1.00
โครงการอาชีวะด้านยาเสพติด		20,000.00		20,000.00		20,000.00		20,000.00	-
โครงการผลิตและพัฒนากำลังคนอาชีวศึกษาด้านการท่องเที่ยวสนับสนุนระเบียงเศรษฐกิจภาคใต้อย่างยั่งยืน		100,000.00		100,000.00		100,000.00		100,000.00	-
โครงการเสริมสร้างและพัฒนาศักยภาพครูและบุคลากรทางการศึกษา		69,000.00		69,000.00		68,944.40		68,944.40	55.60
รวมโครงการที่ได้รับอุดหนุนงบประมาณ ประจำปีงบประมาณ พ.ศ. 2563	-	10,993,010.00	-	10,993,010.00	-	8,400,037.45	-	8,400,037.45	2,592,972.55
โครงการตามแผนปฏิบัติการประจำปีงบประมาณ 2563				-				-	
พันธกิจที่ 1 ผลิตและพัฒนากำลังคนด้านอาชีวศึกษาอย่างมีคุณภาพสู่สากล				-				-	
แผนงานที่ 1 การพัฒนาศักยภาพในการเป็นผู้ประกอบการ				-				-	
โครงการบ่มเพาะผู้ประกอบการอาชีวศึกษา		620,000.00		620,000.00		619,992.00		619,992.00	8.00
โครงการตลาดนัดคนพันธ์ R		5,000.00		5,000.00		5,000.00		5,000.00	-
โครงการหารายได้ระหว่างเรียนทั้งภายในและภายนอกสถานศึกษา		75,000.00		75,000.00		75,000.00		75,000.00	-
โครงการจัดการเรียนการสอนหลักสูตรระยะสั้น หลักสูตรอบรมการเป็นผู้ประกอบการผ่านระบบออนไลน์ E-commerce ให้กับผู้เรียน				-				-	
โครงการส่งเสริมการประกอบอาชีพอิสระ 1 คน 1 อาชีพ				-				-	
แผนงานที่ 2 ส่งเสริม สนับสนุนผู้เรียนสู่ความเป็นเลิศด้านวิชาชีพ				-				-	
โครงการการแข่งขันทักษะวิชาชีพ	42,250.00	234,593.00		276,843.00	42,250.00	234,593.00		276,843.00	-
โครงการจัดทำฐานข้อมูลส่งเสริม สนับสนุนผู้เรียนสู่ความเป็นเลิศด้านวิชาชีพ				-				-	-
แผนงานที่ 3 การพัฒนาคุณภาพผู้เรียนสู่มาตรฐานสากล				-				-	-
โครงการประเมินมาตรฐานวิชาชีพ				-				-	-
โครงการทดสอบความสามารถของผู้เรียนด้านภาษาอังกฤษตามมาตรฐาน CEFR				-				-	-
โครงการทดสอบความสามารถของผู้เรียนด้านภาษาจีน ตามมาตรฐาน HSK				-				-	-
โครงการทดสอบมาตรฐานฝีมือแรงงาน (สพร.)				-				-	-
โครงการทดสอบมาตรฐานวิชาชีพตามมาตรฐานคุณวุฒิวิชาชีพ (สคช.)				-				-	-
โครงการจัดตั้งศูนย์ทดสอบสมรรถนะบุคคลร่วมกับสถาบันคุณวุฒิวิชาชีพ				-				-	-
แผนงานที่ 4 การทดสอบทางการศึกษาระดับชาติด้านอาชีวศึกษา (V-NET)				-				-	-

รายการค่าใช้จ่าย/รายการตามงบประมาณ	แผนการใช้จ่ายเงินตามแผนปฏิบัติการประจำปีงบประมาณ พ.ศ. 2563				ผลการใช้จ่ายเงินตามแผนปฏิบัติการประจำปีงบประมาณ พ.ศ. 2563				เพิ่ม/ลด
	เงินงบประมาณ	เงินอุดหนุน	รายได้สถานศึกษา	รวมทั้งสิ้นเป็นเงิน	เงินงบประมาณ	เงินอุดหนุน	รายได้สถานศึกษา	รวมทั้งสิ้นเป็นเงิน	
โครงการทดสอบทางการศึกษาระดับชาติด้านอาชีวศึกษา (V-NET)				-				-	-
แผนงานที่ 5 พัฒนาหลักสูตรสถานศึกษาให้สอดคล้องกับความต้องการของตลาดแรงงาน				-				-	-
โครงการพัฒนาหลักสูตรฐานสมรรถนะอาชีพ				-				-	-
โครงการพัฒนาหลักสูตรฐานสมรรถนะอาชีพในสาขาวิชา สาขางานใหม่				-				-	-
แผนงานที่ 6 พัฒนาหลักสูตรรายวิชาให้สอดคล้องกับการเปลี่ยนแปลงในศตวรรษที่ 21				-				-	-
โครงการพัฒนาหลักสูตรรายวิชาให้สอดคล้องกับการเปลี่ยนแปลงในศตวรรษที่ 21				-				-	-
<small>โครงการจัดทำฐานข้อมูลการพัฒนาหลักสูตรฐานสมรรถนะ หรือปรับปรุงรายวิชา หรือปรับปรุงรายวิชาเดิมหรือกำหนดรายวิชาเพิ่มเติมของสถานศึกษา</small>				-				-	-
แผนงานที่ 7 พัฒนาศักยภาพของครูผู้สอนในการจัดทำแผนการจัดการเรียนรู้				-				-	-
โครงการพัฒนา ส่งเสริมการจัดทำแผนการจัดการเรียนรู้	4,960.00			4,960.00	4,960.00			4,960.00	-
โครงการประกวดผลการจัดการเรียนรู้แบบ PjBl Active Learning STEM Education				-				-	-
พันธกิจที่ 2 สร้างเครือข่ายความร่วมมือในการจัดการอาชีวศึกษาและพัฒนาอาชีพ				-				-	-
แผนงานที่ 8 จัดการอาชีวศึกษาระบบทวิภาคี				-				-	-
โครงการจัดการอาชีวศึกษาระบบทวิภาคี				-				-	-
โครงการการฝึกงาน				-				-	-
โครงการการจัดการเรียนการสอนภาษาต่างประเทศโดยเจ้าของภาษา (ภาษาอังกฤษ)				-				-	-
โครงการการจัดการเรียนการสอนภาษาต่างประเทศโดยเจ้าของภาษา (ภาษาจีน)				-				-	-
แผนงานที่ 9 ระดมทรัพยากรเพื่อจัดการอาชีวศึกษา				-				-	-
โครงการจัดการเรียนการสอนโดยครูพิเศษ ครูภูมิปัญญาท้องถิ่น ครูผู้เชี่ยวชาญ ผู้ทรงคุณวุฒิในสถานประกอบการ ทั้งในประเทศและต่างประเทศ	195,500.00		12,000.00	207,500.00	195,500.00		12,000.00	207,500.00	-
โครงการความร่วมมือกับบุคคล กลุ่มบุคคล องค์กรภาครัฐและเอกชนในการจัดการทางงบประมาณ วัสดุ อุปกรณ์ ครุภัณฑ์ ทุนการศึกษา มาใช้ในการจัดการเรียนการสอน	750.00		450.00	1,200.00	750.00		450.00	1,200.00	-
กิจกรรมปัจฉิมนิเทศและสร้างความภาคภูมิใจในตัวเองให้กับผู้เรียน									
กิจกรรมส่งเสริมผลิตผลการค้าและการประกอบธุรกิจสถานศึกษา									
โครงการชมรมศิษย์เก่า				-				-	-
โครงการจัดทำฐานข้อมูลในการระดมทรัพยากรในแต่ละประเภทของสถานศึกษา				-				-	-
พันธกิจที่ 3 การบริการวิชาการและวิชาชีพสู่ชุมชน				-				-	-
แผนงานที่ 10 บริการชุมชนและจิตอาสา				-				-	-
โครงการบริการชุมชน				-				-	-
โครงการกิจกรรมบริการวิชาการ	72,300.00	247,130.00	90,155.00	409,585.00	72,300.00	247,130.00	90,155.00	409,585.00	-

รายการค่าใช้จ่าย/รายการตามงบประมาณ	แผนการใช้จ่ายเงินตามแผนปฏิบัติการประจำปีงบประมาณ พ.ศ. 2563				ผลการใช้จ่ายเงินตามแผนปฏิบัติการประจำปีงบประมาณ พ.ศ. 2563				เพิ่ม/ลด
	เงินงบประมาณ	เงินอุดหนุน	รายได้สถานศึกษา	รวมทั้งสิ้นเป็นเงิน	เงินงบประมาณ	เงินอุดหนุน	รายได้สถานศึกษา	รวมทั้งสิ้นเป็นเงิน	
โครงการกิจกรรมบริการวิชาชีพ (108 อาชีพ/ระยะสั้น)	25,450.00			25,450.00	25,450.00			25,450.00	-
โครงการกิจกรรมจิตอาสา				-				-	
พันธกิจที่ 4 การพัฒนาเทคโนโลยี งานวิจัย และสร้างนวัตกรรมเพื่อพัฒนาการเรียนการสอนและพัฒนาอาชีพ				-				-	
แผนงานที่ 11 พัฒนานวัตกรรม สิ่งประดิษฐ์ งานสร้างสรรค์ งานวิจัยของสถานศึกษา				-				-	
โครงการประกวดนวัตกรรม สิ่งประดิษฐ์ งานสร้างสรรค์ งานวิจัย ของผู้เรียนภายในสถานศึกษา		46,742.00		46,742.00		46,742.00		46,742.00	-
โครงการประกวดนวัตกรรม สิ่งประดิษฐ์ งานสร้างสรรค์ งานวิจัย ของครูผู้สอนในสถานศึกษา				-				-	
แผนงานที่ 12 พัฒนาปรับปรุงแหล่งเรียนรู้ ห้องสมุดของสถานศึกษา				-				-	-
โครงการสร้างความตระหนักในการศึกษา ค้นคว้าด้วยตนเอง			35,000.00	35,000.00			35,000.00	35,000.00	-
โครงการศูนย์การเรียนรู้เทคโนโลยีเฉพาะทางอาชีวศึกษา				-				-	-
โครงการห้องสมุดดิจิทัล			65,450.00	65,450.00			65,450.00	65,450.00	-
โครงการพัฒนาศูนย์การเรียนรู้เทคโนโลยีและนวัตกรรมเพื่อการศึกษา				-				-	-
แผนงานที่ 13 พัฒนาปรับปรุงระบบเครือข่ายอินเทอร์เน็ตเพื่อใช้ในการจัดการเรียนการสอน				-				-	
โครงการพัฒนาปรับปรุงระบบเครือข่ายอินเทอร์เน็ตความเร็วสูงเพื่อการจัดการเรียนการสอน		326,549.00		326,549.00		326,549.00		326,549.00	-
โครงการพัฒนาห้องเรียน ห้องปฏิบัติการ IT/ห้องเรียนออนไลน์			73,380.00	73,380.00			73,380.00	73,380.00	-
โครงการพัฒนาศักยภาพครูผู้สอนในการใช้ระบบเครือข่ายอินเทอร์เน็ตความเร็วสูงเพื่อการจัดการเรียนการสอน			-	-				-	
พันธกิจที่ 5 ส่งเสริม พัฒนาครู และบุคลากรทางการศึกษาให้มีสมรรถนะที่เพียงพอต่อการปฏิบัติงานและมีความก้าวหน้าในวิชาชีพ				-				-	
แผนงานที่ 14 พัฒนาคุณภาพในการจัดการเรียนการสอนของครูผู้สอน				-				-	
โครงการส่งเสริมการจัดการเรียนการสอนที่เน้นผู้เรียนเป็นสำคัญ				-				-	
โครงการพัฒนาคุณภาพการวิจัยในการพัฒนาการจัดการเรียนการสอน				-				-	
โครงการพัฒนาการจัดการเรียนการสอนโดยชุมชนแห่งการเรียนรู้ (PLC)				-				-	
แผนงานที่ 15 จัดระบบการบริหารจัดการชั้นเรียนของครูผู้สอน				-				-	
โครงการเพิ่มศักยภาพของครูผู้สอนในการบริหารจัดการชั้นเรียน				-				-	
แผนงานที่ 16 พัฒนาครูให้มีสมรรถนะในการจัดการเรียนการสอน				-				-	
โครงการส่งเสริมการพัฒนาตนเองและพัฒนาวิชาชีพของครูผู้สอน	9,200.00			9,200.00	9,200.00			9,200.00	-
				-				-	
พันธกิจที่ 6 บริหารจัดการโดยใช้หลักธรรมาภิบาลภายใต้ปรัชญาของเศรษฐกิจพอเพียง				-				-	
แผนงานที่ 17 พัฒนาระบบการดูแลช่วยเหลือผู้เรียน				-				-	

รายการค่าใช้จ่าย/รายการตามงบประมาณ	แผนการใช้จ่ายเงินตามแผนปฏิบัติการประจำปีงบประมาณ พ.ศ. 2563				ผลการใช้จ่ายเงินตามแผนปฏิบัติการประจำปีงบประมาณ พ.ศ. 2563				เพิ่ม/ลด
	เงินงบประมาณ	เงินอุดหนุน	รายได้สถานศึกษา	รวมทั้งสิ้นเป็นเงิน	เงินงบประมาณ	เงินอุดหนุน	รายได้สถานศึกษา	รวมทั้งสิ้นเป็นเงิน	
โครงการจัดระบบดูแลช่วยเหลือผู้เรียน	1,950.00	55,154.00	66,000.00	123,104.00	1,950.00	55,154.00	66,000.00	123,104.00	-
กิจกรรมการสร้างความรู้ ความเข้าใจในการดูแลช่วยเหลือผู้เรียนร่วมกับผู้ปกครอง									
โครงการสอนปรับพื้นฐาน				-				-	
โครงการการแนะแนวอาชีพ				-				-	
แผนงานที่ 18 พัฒนาผู้เรียนให้มีคุณลักษณะที่พึงประสงค์				-				-	
โครงการส่งเสริมการจัดกิจกรรมคุณลักษณะที่พึงประสงค์ของผู้เรียน		167,149.67		167,149.67		167,149.67		167,149.67	-
โครงการสถานศึกษาคุณธรรม				-				-	
โครงการสถานศึกษาปลอดภัย (เพิ่มเติม)		450.00		450.00		450.00		450.00	-
โครงการรณรงค์ป้องกันและลดอุบัติเหตุทางถนนภายในสถานศึกษา (เพิ่มเติม)		6,700.00		6,700.00		6,700.00		6,700.00	-
โครงการอบรมจัดทำแผนป้องกันและระงับอัคคีภัยและฝึกซ้อมดับเพลิงและหนีไฟ (เพิ่มเติม)		36,400.00		36,400.00		36,400.00		36,400.00	-
แผนงานที่ 19 พัฒนาระบบการติดตามผู้สำเร็จการศึกษา				-				-	
โครงการติดตามผู้สำเร็จการศึกษา				-				-	
แผนงานที่ 20 ส่งเสริมการมีส่วนร่วมในการบริหารจัดการสถานศึกษา				-				-	
โครงการพัฒนาระบบประกันคุณภาพการศึกษา				-				-	
แผนงานที่ 21 พัฒนาระบบข้อมูลสารสนเทศในการบริหารจัดการสถานศึกษา				-				-	
โครงการจัดทำระบบข้อมูลสารสนเทศในการบริหารจัดการสถานศึกษา				-				-	
แผนงานที่ 22 พัฒนาและปรับปรุงสภาพแวดล้อมของสถานศึกษาให้น่าดู น่าอยู่ น่าเรียน				-				-	
โครงการจัดสภาพแวดล้อมของสถานศึกษาให้น่าดู น่าอยู่ น่าเรียน				-				-	
โครงการซ่อมแซมและบำรุงรักษาอาคารเรียน ห้องเรียน ห้องปฏิบัติการ โรงฝึกงาน		351,220.00	1,126,253.00	1,477,473.00		351,220.00	1,126,253.00	1,477,473.00	-
แผนงานที่ 23 พัฒนาระบบสาธารณูปโภคพื้นฐานของสถานศึกษา				-				-	
โครงการพัฒนา ปรับปรุงระบบสาธารณูปโภคพื้นฐานของสถานศึกษาให้มีความพร้อมในการให้บริการ				-				-	
แผนงานที่ 24 พัฒนาและปรับปรุงระบบเครือข่ายอินเทอร์เน็ตเพื่อการใช้งานด้านสารสนเทศของสถานศึกษา				-				-	
โครงการเพิ่มประสิทธิภาพการใช้งานอินเทอร์เน็ตด้านสารสนเทศในการบริหารจัดการของสถานศึกษา				-				-	
รวมค่าใช้จ่ายในการดำเนินโครงการ	352,360.00	2,172,087.67	1,468,688.00	3,993,135.67	352,360.00	2,172,079.67	1,468,688.00	3,993,127.67	8.00
ผลการใช้จ่ายเงินประจำปีงบประมาณ พ.ศ. 2563	9,459,121.01	28,512,142.67	23,291,834.33	61,263,098.01	9,430,228.25	25,919,162.12	10,691,759.69	46,041,150.06	15,221,947.95